



TESINA QUE PARA OBTENER EL GRADO  
DE  
LICENCIADO EN PSICOLOGÍA SOCIAL  
PRESENTA:

Maria del Carmen Fragoso Flores

La muerte: Conceptos y Creencias

Javier Uribe Patiño

---

Alan Mendosa Romero

---

## **Características y sentidos de las representaciones sociales**

Moscovici ha establecido diferentes características para referirse a la teoría de las representaciones sociales, (Moscovici 1961), estas nos señalan los atributos particulares que le son propios y a su vez la distinguen de otras aproximaciones teóricas. Para Moscovici, los factores sobre los cuales se constituyen las representaciones sociales, nos explican que es una teoría del conocimiento social, en la que el "conocimiento" se define de una forma amplia, no sólo cómo fuente de información, sino cómo sistema de creencias compartidas, es decir, las representaciones sociales constituyen formas específicas de adquirir un conocimiento ante un objeto social<sup>1</sup>, y de la misma forma constituyen que los sujetos tengan modos particulares de informar el saber que han adquirido.

Moscovici define a la representación social:

“Como la elaboración de un objeto social por una comunidad. Es el compartir un conocimiento a través de la comunicación en un grupo de individuos” (Moscovici, 1979: 17)

Las representaciones sociales como nos damos cuenta, son un campo de estudio complejo en su observación, en su definición y en su estudio, tomando como

---

<sup>1</sup> Por objeto social entendemos que son los contextos y situaciones sociales que toman un significado en forma de valor social y que generan creencias e ideologías en el seno de una sociedad, mismas que se comparten a través de la comunicación, generando así una forma de conocimiento que es compartido

punto de partida la postura de Moscovici, Y aproximándose a tener una respuesta a la interrogante :

¿Cómo el sujeto debe ser estudiado a partir de sus pensamientos?,

diversos analistas de este marco de trabajo, tales como Morcovici (1979), Jodelet (1986), Doise (1984), Fischer (1990), Abric (1994), Moliner (1996), y la lista no es de ningún modo exhaustiva, han contribuido teórica y metodológicamente a través del tiempo al enriquecimiento de la teoría, detengámonos por el momento en las aproximaciones teóricas a la explicación de lo que son las representaciones sociales.

La teoría de las representaciones sociales ha ofrecido analizar y entender el como se construye el entorno social de los individuos, las siguientes aproximaciones teóricas se inscriben en la idea de que las representaciones sociales permiten al individuo comprender su mundo social, de esta manera explican como los sujetos crean y adquieren significantes del medio en que viven, ciertamente analizan de que manera se integra y adecua la experiencia de la vida cotidiana a la construcción del entorno social.

Bajo la pluma de Jodelet (1986: 475), la representación social es:

"El acto de representación es un acto de pensamiento por medio del cual un sujeto se relaciona con un objeto [...] Representar es sustituir a, estar en lugar de. En este sentido, la representación

es el representante mental de algo: objeto, persona, acontecimiento, idea, etc.... [...]Por otra parte, representar es representar, hacer presente en la mente, en la conciencia".

Aquí, inducimos que la teoría nos permite entender y explicar la construcción del sujeto, una representación es decir algo de si mismo hacia el objeto, generar un punto de vista sobre un determinado tema de interés social. Las representaciones sociales nos permiten conocer el conocimiento del sentido común y nos lleva a saber lo puro del pensamiento de los sujetos

Desde la perspectiva de Flament (1987) una representación:

“Es un conjunto de cognemas, organizado por múltiples relaciones, pueden ser orientadas (implicación, causalidad, jerarquía) o simétricas (equivalencia, semejanza, antagonismo). Una representación puede contener elementos sustituibles, en estricta relación de equivalencia y de los elementos jerarquizados por una relación de inclusión o de composición.”

Las representaciones sociales permiten a los sujetos tener un mejor conocimiento del universo en que viven La manera en que los sujetos comprendan su entorno social les permite generar significante4s, estas organizan y regulan las conductas de los sujetos.

Fischer, (1990: 117) explica que:

“La representación social es un proceso de elaboración perceptiva y mental de la realidad que transforma los objetos sociales

(personas, contextos, situaciones) en categorías simbólicas (valores, creencias, ideologías) y les confiere un estatuto cognitivo que permite captar los aspectos de la vida ordinaria mediante un reenmarque de nuestras propias conductas en el interior de las interacciones sociales.”

Para Doise (1991), las representaciones sociales se abordan como un proceso o producto social, lo que nos permite trabajar en el lenguaje de la gente, la base fundamental de la teoría según el autor, es que nos permite ocupar sobre el estudio del imaginario de la gente, y de la misma manera, especifica que las practicas tienen un poder organizador dentro de la representación social:

“Las representaciones sociales pueden definirse como principios organizadores de las posiciones adoptadas en las relaciones simbólicas entre actores sociales, posiciones que van ligadas a las intersecciones específicas de estos actores en un conjunto definido de relaciones sociales”. (1991: 197),

Desde el punto de vista de Moñivas, a las representaciones sociales se les conoce también como el sentido común de la sociedad:

“Al acontecimiento que contienen las representaciones sociales se les llama también el “saber del sentido común” “saber ingenuo” y “pensamiento natural” como forma de conocimiento opuesto al conocimiento científico. (...) Las representaciones sociales son los

conocimientos que una sociedad tiene y que funcionan a modo de teorías de sentido común, sobre todos los aspectos de la vida y de la sociedad". (1994:411)

Las aproximaciones teóricas enunciadas por los anteriores analistas, incluyendo a Moscovici, explican que dentro de las representaciones sociales:

- Los sujetos están caracterizados por su pertenencia social, su organización y participación, elaboran y generan colectivamente las representaciones sociales, es decir, las representaciones sociales son socialmente compartidas y generan tipos de comportamiento y prácticas sociales de acuerdo a la manera en que los sujetos interpretan la información. Por lo que la existencia de una representación social depende de la presencia de los sujetos.
- Un objeto de representación social como la educación, la política, la salud, la familia, etc. se muestra a la sociedad de diferente manera a modo de simbolización, de manera que el objeto de representación toma un lugar de importancia y obtiene una autonomía. Al objeto de representación se le adquiere creatividad, se manipula, construye y cambia socialmente, por lo que facilita la relación y comunicación dentro de los grupos sociales, es decir, el sujeto le da un valor social al objeto de representación que se manifiesta a modo de valores, creencias, normas e ideologías que se practican cotidianamente, de esta manera entendemos que la

representación del objeto de estudio es el modo de ver la realidad de los sujetos.

- Una tercera particularidad de la teoría es que el proceso social de las representaciones sociales o bien la dinámica de las representaciones sociales son el producto de la interacción y comunicación de los diferentes grupos sociales frente a un mismo objeto de representación. Este proceso se genera a través de la relación que mantienen los sujetos que integran a una comunidad ante un objeto de representación con respecto a las relaciones que otros grupos tienen ante el mismo objeto de representación.
- Otro de los requisitos enunciados en la teoría bajo los cuales un objeto puede ser una representación es la posición específica del sujeto social hacia el objeto de representación. La ubicación de un grupo o persona en un contexto socio-histórico determinado, va a concertar su interés por el objeto de representación, en donde su importancia se manifiesta en su habilidad para entender los contenidos de los conceptos de los individuos y de la sociedad, para así capturar las formas de comunicación y conocimiento que estos comparten. A través de las representaciones sociales los individuos desarrollan conductas sobre los objetos que conocen ya que en determinadas situaciones los sujetos demuestran su capacidad de actuar y responder de acuerdo a los conocimientos e intereses particulares del objeto.

## **La muerte como objeto de estudio de las representaciones sociales**

### **¿Por qué la muerte?**

De acuerdo a los anteriores autores, y siguiendo la perspectiva de Moscovici: "Las representaciones sociales son universos de opinión", considero que la particularidad específica de la teoría de las representaciones sociales, es que el objeto de representación es creado y compartido por una comunidad y se le crea un significado desde un particular modo de observación del sujeto. Por lo que las diferentes situaciones cotidianas de los sujetos, resultan ser el modo en que ven su realidad, de esta manera la muerte, como objeto de estudio de las representaciones sociales, cumpliría con dichas condiciones dado que:

- Para los sujetos la muerte es la función biológica y social que se cumple en todo ser humano, la muerte como objeto de estudio significa para los sujetos la culminación de un ciclo de vida. Las imágenes en torno a la muerte propias de una comunidad, permite a los sujetos tener un significado de la muerte a lo largo de su vida, es un tema de interés que los sujetos en las diferentes etapas de su vida interpretan de diferente manera
- Como objeto de estudio, la muerte adquiere diferentes formas de conocimiento, Los diversos significantes que se conocen en torno a la muerte giran alrededor del entender científico y/o cultural que se



manifiesta a través de las religiones, tradiciones, ciencia, lugares, géneros edades, etc. Las diferentes formas de expresión personalizan a la muerte dándole un sentido y significado de acuerdo al lugar, al tiempo, al contexto social, la educación o la religiosidad, y se da forma a conocimientos y conductas que son socialmente valorados y compartidos

- La dinámica social de nuestro objeto de estudio se determina por la conformación y relación de diferentes grupos sociales, en este punto, el estatus social de los individuos como la edad, la religión, etc., es de suma importancia para establecer y mantener formas de relación entre diferentes grupos sociales frente al mismo objeto de representación, La representación de determina en relación a los procesos de comunicación que se mantienen entre los grupos, y es que la muerte, forma parte de la construcción cultural de la sociedad, es una forma de pensar y de estilos de vida, que sugieren diversas dinámicas sociales que se comparan y permiten la identidad y comunicación entre los individuos.

Desde el marco de la Psicología social, nos interesamos en la muerte como objeto de estudio de representación social, debido a que es un fenómeno socialmente construido, por lo que la importancia e interés del saber cómo se habla de la muerte en nuestra sociedad, corresponde a saber del porqué de los contenidos, significados y funciones que giran alrededor de la muerte, además

del interés de conocer cuáles son las diferencias que los factores sociales que están alrededor de los sujetos determinan una forma de conocimiento.

## **2 MARCO TEORICO**

### **LAS REPRESENTACIONES SOCIALES**

#### **El concepto de representaciones colectivas: Elementos teórico metodológicos**

Desde el punto de vista de las representaciones sociales, lo cotidiano se define como un campo de eventos que son conocidos y compartidos por los sujetos.

A lo anterior, Moscovici se plantea que en los anteriores enfoques y conceptos de las representaciones sociales, no existe una descripción de las tareas que el individuo realiza para entender su mundo a partir del contexto social en el que se ubica y de las experiencias que este le ha permitido tener, por lo que se da a la tarea de analizar diversas reflexiones teóricas anteriores a las representaciones sociales, particularmente los estudios de Emile Durkheim.

Moscovici, estudioso de la obra durkheimiana, es atraído por el concepto de representaciones colectivas, sobre el cual el famoso sociólogo francés llamaba particularmente la atención, pero que desafortunadamente no tuvo mayor interés

para la mayoría de los sociólogos, y poco a poco fue abatido por el desamparo del interés científico.

Para Durkheim (1898), las representaciones colectivas son formas de conocimiento construidas socialmente, son como los conceptos, categorías abstractas que son producidas colectivamente y que forman el bagaje cultural de una sociedad. A partir de ellas se construyen las representaciones individuales, que son una forma o expresión individualizada y adaptada de estas representaciones colectivas a las características de cada individuo.

Las representaciones colectivas según éste autor, son formas de conciencia impuestas por la sociedad a los individuos, por lo que permiten organizar en la sociedad las relaciones dominantes de los sujetos, de esta manera Durkheim explica que los hechos sociales no pueden ser explicados en términos de la psicología individual, ya que esta solamente abarca al individuo como tal.

De tal manera que Durkheim (1898), marca diferencias entre las representaciones colectivas y las representaciones individuales: lo colectivo simplemente no podía ser reducido a lo individual, de ahí que se defina el campo de la Psicología Social en el estudio de las representaciones sociales ya que según Durkheim a la Sociología le corresponde analizar sobre las representaciones colectivas, mientras que a la Psicología le corresponde analizar las representaciones individuales. (Elejabarrieta 1991)

Conjuntamente con la teoría durkheimiana, hubo también otras perspectivas de las ciencias humanas, que resultaron importantes para Moscovici (1979) en la construcción de la teoría de las representaciones sociales, tales como la Psicología experimental de Wundt, el Interaccionismo Simbólico de Mead, la Psicología ingenua de Heider y la Psicología infantil de Piaget, entre otros.

Las reflexiones derivadas de los anteriores planteamientos permitieron a Moscovici ceñir las bases de las representaciones sociales que de ahí en adelante se convertiría en una nueva y fundamental teoría en el terreno de la Psicología social: Las representaciones sociales.

En Psicología Social se reconoce como punto de partida de los estudios de representación social, el estudio de Serge Moscovici: *La psychanalyse son image et son su public* (1961). En esta obra Moscovici estaba interesado en estudiar la difusión de las ideas psicoanalíticas en la sociedad francesa de la década de los 50's

El interés particular de Moscovici es explicar cómo a través de las interacciones sociales los sujetos transmiten conocimientos y la manera en que estos se transmiten, entienden y dan forma a lo que conocemos como sentido común, y es en este nivel precisamente en el que se ubica la teoría de Moscovici, la que a pesar de ser un campo de estudio relativamente nuevo en el marco de la Psicología social, constituyen una base teórico metodológica para el estudio del sentido común.

## **Una nueva teoría: Las representaciones sociales**

A través de diversas investigaciones basadas en los fundamentos teóricos de las representaciones sociales, se ha analizado como los sujetos al intercambiar informaciones, reconstruyen su realidad transmitiendo simultáneamente el conocimiento que es aprendido y de esta forma puedan actuar de una manera habitual dentro de esta. (Jodelet, 1991)

Una representación social es una forma de conocimiento común, es un conocimiento que se comparte entre los individuos. Las representaciones sociales se constituyen a partir de las experiencias, conocimientos, formas de pensamiento e informaciones que recibimos y transmitimos a través de la educación, la tradición, etc., por medio de la comunicación.

A través de las representaciones sociales se explican los estilos de vida y de conducta, de acuerdo a las modalidades de pensamiento práctico, éste se constituye por su contenido de imágenes, informaciones y actitudes con relación a un objeto o fenómeno social, de esta manera, las representaciones sociales explican la relación de los individuos con su entorno social y con los individuos:

“La representación social es un sistema de valores, de nociones y de prácticas relativas a objetos, aspectos o dimensiones del medio social, que permite, no solamente la estabilización del marco de vida de los individuos y grupos, sino que constituye también un

instrumento de orientación de la percepción de situaciones y de la elaboración de las respuestas Moscovici (1979:17)

Ciertamente, es una teoría que analiza el conocimiento social, en la que éste último, se define de una forma amplia, no sólo cómo fuente de información, sino cómo sistema de creencias compartidas, en donde se da cuenta de cómo un objeto de estudio es socialmente valorado y genera a su vez diferentes formas de significados, a ello, el concepto se define de una forma amplia de acuerdo a los diferentes problemas metodológicos y teóricos que los diversos autores que se ocupan en esta han analizado.

### **La comunicación como base de las representaciones sociales**

Al darnos cuenta que a través del intercambio de informaciones entre los sujetos se elabora un objeto social, determinamos que la comunicación juega un papel fundamental dentro de la formación de las representaciones sociales, ya que a través de ésta formamos lo que conocemos como sentido común. Este según Jodelet (1982) se constituye a partir de nuestras experiencias, de los conocimientos, informaciones, de los modelos de pensamiento que recibimos y simultáneamente transmitimos.

Las representaciones sociales nos explican que el conocimiento que se comparte entre los individuos debe ser transmitido de la manera más precisa posible, para que los sujetos puedan acceder a él, de tal manera que se comprenda el

saber de ese conocimiento, es decir, que la información que se transmite esté acorde a sus conocimientos y lenguaje, para que éste sea entendido, compartido y de la misma forma transferido y tomado como referente para proveernos de un mismo pensamiento, compartiendo así una misma realidad y como consecuencia podamos integrarnos a un grupo en el que se comparte un sentido común, de esta manera, integrados en un grupo, nos podemos comunicar más fácilmente con respecto a un objeto social, transmitiendo y recibiendo así los conocimientos, juicios, normas, valores y creencias de las que todo sujeto social se conforma.

Por lo tanto, el sentido común, es un conocimiento compartido entre los individuos que se forma a lo largo del desarrollo social del sujeto, es decir, a través de la relación del sujeto con su medio social y del intercambio de informaciones que en esta se dan, por lo que el conocimiento puede o no cambiar de acuerdo a las necesidades y demandas de los sujetos con la finalidad de fortalecer la comunicación entre ellos y por lo tanto de organizar o reorganizar su conocimiento y las actitudes de los sujetos ante una determinada situación, es por ello que a la teoría de las representaciones sociales, le interesa estudiar e interpretar el sentido, la orientación y la organización de los modos de comunicación social, así como también las conductas de los sujetos que se generan de los conocimientos transmitidos.

(Cf. Jodelet 1991)

En general, la teoría nos permite entender él porque a través de las interacciones la sociedad construye símbolos de comunicación, que son

intercambiables entre los sujetos y que les permite tener un conocimiento propio.

Las representaciones sociales se forman a través de la comunicación que hay entre los sujetos. El intercambio de conocimientos que se transmiten a través del lenguaje y que los sujetos comparten, proviene de la comunicación que hay entre estos y de los diferentes medios de comunicación que de igual forma transmiten conocimientos, teniendo así una representación de un objeto social elaborado por la misma sociedad como lo es la educación, la democracia, el poder, etc.

### **Componentes de las Representaciones sociales**

Las representaciones sociales se caracterizan por ser una forma específica de conocimiento que está formado por contenidos y procesos.

Los primeros provienen de las opiniones, la información, actitudes, evaluaciones e imágenes hacia el objeto social.

La estructura de los contenidos de las representaciones sociales que explican el conjunto de estas opiniones, evaluaciones y proposiciones, según Moscovici, se explican en tres dimensiones: la información, el campo de representación, y la actitud.

*La información* nos da a conocer la forma en que los sujetos poseen conocimientos sobre un objeto social y como es que se organizan estos conocimientos.



Estas informaciones son aprendidas por el individuo, sobre la base de sus conversaciones cotidianas con otros sujetos o bien por la información que transmiten los medios masivos, de manera que las fuentes de información son importantes para analizar la calidad y cantidad de la información de la que disponen los sujetos.

En la calidad y la cantidad radica la importancia de esta dimensión, ya que este conocimiento que se comparte entre los sujetos determina la dinámica de las representaciones sociales.

*La cantidad* hace referencia al grado de conocimientos que el sujeto tenga de un objeto social en representación, estos conocimientos provienen en gran medida de la información que le brinda el contexto social en el que el sujeto se desenvuelve, pero también del interés que el sujeto muestre hacia el objeto social, ya que a pesar de que el sujeto tenga la información suficiente a su alcance sobre un objeto social, este puede o no tener interés por adquirir dicho conocimiento.

La calidad depende de la exactitud, la precisión y la fuente de información en la que se basa el sujeto para adquirir un mejor conocimiento.

*El campo de representación* expresa la organización del contenido de la representación en forma jerarquizada, variando de grupo a grupo e inclusive al interior del mismo grupo. Permite visualizar el carácter del contenido, las

propiedades cualitativas o imaginativas, en un campo que integra informaciones en un nuevo nivel de organización en relación con sus fuentes inmediatas.

El campo de representación se relaciona con la idea de imagen, de modelo social, que puede ser una teoría, una profesión, una enfermedad o incluso un grupo social. Simboliza pues, la idea de organización del contenido de la representación.

*Actitud* Esta explica la orientación favorable o desfavorable respecto al objeto de representación. Esta dimensión detecta la orientación valorativa que adopta la representación, por lo que las actitudes se encargan de la evaluación que se le da a un grupo, persona, grupo social, fenómeno, etc.; siendo esta evaluada como negativa o positiva para el sujeto. (Cf. Moscovici 1979)

### **Procesos de la representación social: objetivación y anclaje.**

Moscovici (1979) menciona que existen dos procesos fundamentales que elaboran el funcionamiento de las representaciones sociales: el proceso de objetivación y el proceso de anclaje. Estos son provocados por el efecto conjugado del funcionamiento cognitivo y social.

Estos procesos manifiestan cómo lo social se apodera de un objeto, de una información, de un acontecimiento y los transfigura. Son procesos integradores en medida en que articulan

interacciones que relacionan lo psicológico como lo social (Fischer 1990:120)

La objetivación es el proceso mediante el cual se materializan un conjunto de significados.

Este proceso es lo que va a dar forma a las nociones extrañas o que no son familiares para el sujeto:

Nos va a permitir la concretización de lo que es vago para nuestro conocimiento; la objetivación es la habilidad de los sujetos para cambiar una representación, la palabra de una cosa en la cosa de la palabra. (Moñivas 1994: 415)

En el célebre trabajo de Moscovici *El Psicoanálisis*, su imagen y su público puede observarse cómo a través del proceso de la objetivación los elementos de representación de una ciencia (en este caso el psicoanálisis) se integran a una realidad social, es decir, la información que integra el conocimiento del objeto de estudio va a redefinir la estructura del pensamiento del sujeto.

Según la investigación realizada por Moscovici sobre la representación social del Psicoanálisis, el proceso de objetivación se descompone en tres etapas distintas: selección de información, esquema figurativo y naturalización.

La primera etapa es *la selección de información*, en esta primera parte se seleccionan las informaciones concretas y organizadas de un objeto,

extrayéndolo del espacio en que se representa. Es una selección de conceptos acorde con la ideología del sujeto.

Las informaciones seleccionadas son separadas del contexto teórico que las ha producido, de esta manera son remodeladas y retomadas por los individuos en una reconstrucción específica. Es una descontextualización del objeto.

El *Esquema figurativo* se refiere a la etapa en donde el sujeto ha seleccionado su información y le determina una estructura y una organización, el sujeto ordena la información de acuerdo a sus posibilidades cognitivas y sociales de una manera coherente y organizada, de esta manera la información se organiza en una estructura de imagen, (dentro de las imágenes se incluye todo lo que el sujeto ha aprendido en su desarrollo social, es decir los valores, las normas los hechos y las creencias), que reproduce una estructura de conceptos.

“El esquema figurativo es una estructura imaginaria que produce una estructura conceptual de una manera visible”. (Moñivas 1994: 415)

Finalmente entramos a la *naturalización*, en esta etapa, es en donde Moscovici nos explica que las figuras que son los elementos del pensamiento se convierten en acontecimientos concretos.

La naturalización se refiere a la parte donde la concretización de los elementos figurativos se convierten en elementos de la realidad, haciendo natural para el sujeto lo que en principio era abstracto e inconcreto, la representación pues, se convierte en cosas que permiten ordenar los acontecimientos.

“Mediante la naturalización, los elementos que componen el esquema figurativo aparecen como elementos de realidad y los conceptos se convierten en categorías sociales de lenguaje.”

(Elejabarrieta 1991:266.

La naturalización, concede a la representación social una forma de certeza, de veracidad de la información, ya que esta clasificada por el sujeto según sus formas de organización.

Para el caso del Psicoanálisis, la objetivación se lleva a cabo cuando los sujetos dan a conocer el nivel de conocimiento que tenían de esta ciencia, primero que nada hubo una selección de los conceptos que la sociedad francesa manejaba, es decir se eligieron aquellos términos que eran propios de su lenguaje, conformes a su propia ideología y manera de pensar, los descontextualizaron de su ubicación original, se separaron de la fuente de información matriz haciéndola propia y única para los sujetos.

Posteriormente, se tradujeron esos conceptos de una manera natural tomando una organización, categorización y significado para los sujetos.

Como nos damos cuenta, dentro de este proceso de objetivación, naturalizar y clasificar son dos procesos sumamente importantes, ya que a través de estos, se explica las habilidades de manejar los conocimientos adecuados al objeto de la representación social.

“La objetivación es un mecanismo por medio del cual se produce el paso de elementos abstractos teóricos a imágenes concretas.  
(Fischer 1990: 120)”

Por lo que en esta parte podemos decir, que la objetivación como proceso de las representaciones sociales, tiene la tarea de crear un esquema de conocimiento a través de la selección, nos permite dar una estructura de información y origina que el símbolo se convierta en algo real, es decir se cumpla la naturalización, y a la vez manifiesta que a través de la clasificación, se da un aspecto real a lo simbólico.

“La objetivación hace concreto lo que es abstracto, cambia lo relacional del saber científico en imagen de una cosa”. ( Doise, 1991: 200)

El proceso de anclaje, al igual que el proceso de objetivación, es una parte esencial de la teoría de las representaciones sociales.

Como lo vimos anteriormente, si lo propio de la objetivación es establecer la relación entre conceptos e imágenes con un sentido y una estructura propia del sujeto al objeto, la función del anclaje es incorporar nuevos elementos de conocimiento a una categoría de valores familiares.

En el estudio del Psicoanálisis, su imagen y su público, se muestra como el anclaje designa el ajuste de una ciencia en la jerarquía de los valores de la sociedad. El proceso de anclaje posibilita que la ciencia se ubique en la función del hacer. Doise (1991) explica que por medio de este proceso, Moscovici describe como la imagen del Psicoanálisis se incierta en sistemas previos de clasificación, tipologías, personas, hechos, etc.

El proceso de anclaje nos permite dar utilidad al objeto social, analiza la manera en como se organizan las relaciones sociales y como estas se integran dentro de una red de categorías atribuyéndoles un sentido.

El anclaje es el proceso que permite entrar al fenómeno social, a través de la selección a una red de categorías e identidades (ideas, conceptos, valores, estereotipos), a través de esta, el sujeto convierte la clasificación en un conocimiento nuevo, de manera que el objeto de representación pueda ser manipulado por el sujeto.

Tanto el proceso de objetivación como el proceso de anclaje, están encaminados para la definición de los grupos sociales al tiempo que guían su acción.

A través de estos dos procesos, es como se lleva a cabo el funcionamiento de las representaciones sociales, que de acuerdo con Jodelet, (1986:474):

“Constituyen modalidades de pensamiento práctico orientados hacia la comunicación, la comprensión y el dominio del entorno social material e ideal. En tanto que tales, presentan características específicas a nivel de organización de los contenidos, las operaciones mentales y la lógica.”

### **Función de las representaciones sociales.**

De acuerdo con Jodelet (1991), las representaciones sociales en tanto que sistemas de interpretación, que rigen nuestra relación con el mundo y con los otros, orientan y organizan las conductas y las comunicaciones sociales, estas según Abric (2001) se debe a las funciones básicas de las representaciones sociales.

#### ✓ Función del saber:

Permite entender y explicar la realidad. Esta función de las representaciones sociales, nos permite facilitar la comunicación entre los individuos a través del sentido común que se comparte en una sociedad.



A través de este, los sujetos sociales adquieren conocimientos en un marco comprensible para ellos de acuerdo a su funcionamiento cognitivo, esta función nos permite compartir una forma de lenguaje, por lo que el conocimiento forma parte de los miembros de una comunidad, a través de la comunicación se comparte el conocimiento de un objeto social determinado entre los sujetos.

✓ Funciones identitarias:

Definen la identidad y permiten la salvaguarda de la especificidad de los grupos. Esta función permite conocer principalmente los procesos de comparación social, determinando los estatus sociales de los individuos de acuerdo con los sistemas de normas y valores sociales que estos comparten.

Esta función, nos permite identificar las características propias de los grupos sociales facilitando los procesos de comparación social.

Es decir que en cierta parte a través de la comunicación se da la relación entre los sujetos, lo que nos lleva a la experiencia, en esta se comparten creencias, valores, costumbres, etc.; se comparte una forma y estilo de vida y existe una organización grupal, la sociedad entonces, se caracteriza por tener su propia cultura.

✓ Funciones de Orientación:

Conducen los comportamientos y las practicas. Abric explica que este proceso de orientación de las conductas por las representaciones proviene de 3 factores importantes:

1. - Definición de la finalidad de la situación. Este, es el que determina el tipo de comportamiento a seguir en una situación, es decir que la tarea que este dada en una situación se efectuó de acuerdo al tipo de función cognitiva.

2. - Sistemas de anticipaciones y expectativas. En este se marca que de acuerdo a la representación que se tenga de un objeto social, se determinara el tipo de interacción que se establezca con este, es decir hay una anticipación de afirmaciones antes de que se inicie la acción.

3. - Prescriptiva. Define lo lícito y lo inaceptable en un concepto social dado.

✓ Función justificadora:

Permite justificar a posteriori las posturas y los comportamientos. Esta función de las representaciones sociales justifica la diferenciación social, ya que puede pretender la discriminación o mantener una distancia social entre los grupos respectivos

A través del estudio de las representaciones sociales, Moscovici le da sentido a la realidad, de manera que esta teoría se encarga del estudio del pensamiento natural de la sociedad, es decir del sentido común de esta.

## **EL ENFOQUE ESTRUCTURAL**

Hemos visto que las representaciones sociales se construyen de creencias, opiniones y actitudes hacia un determinado objeto social, ante esta teoría Abric (2001), Explica que los elementos que conforman a las representaciones sociales se organizan y estructuran de diferente manera: la organización de representación presenta una modalidad particular específica: toda representación esta organizada alrededor de un núcleo central constituida por uno o varios elementos que dan su significado a la representación, Abric (2001), desde este enfoque se plantea la existencia de un sistema central y un sistema periférico.

### **EL NUCLEO CENTRAL**

El núcleo central: es el elemento fundamental de la representación, a partir de este es donde se explica el significado y la manera en que los sujetos organizan la estructura de la representación que se tenga de un objeto social.

El núcleo central se basa en dos funciones primordiales: la función generadora y la función organizadora.

La función generadora se encarga de generar y transformar el significado de los elementos que constituyen a la representación, es por este medio que estos elementos toman un sentido y valor propio

El núcleo central determina la naturaleza de los lazos que unen a los elementos de la representación, para ello la función organizadora se encarga de unificar establecer y constituir la estabilidad de la representación social, esta última la estabilidad, asegura la perennidad en contextos movibles e inestables, de tal manera que a través de la estabilidad se resiste al cambio.

Siguiendo a Abric, el núcleo central es el elemento esencial de toda representación constituida y que puede de algún modo ir más allá del simple marco de objeto de representación, para encontrar directamente su origen en valores que lo superan y que no necesitan aspectos figurativos esquematización ni concreción.

### **ELEMENTOS PERIFÉRICOS**

En cuanto a los elementos periféricos, estos se organizan alrededor de un núcleo central y constituyen la parte medular del contenido de la representación, de tal manera que los elementos periféricos se encargan de proteger la estabilidad del núcleo central

Estos elementos desempeñan un papel importante en la concreción del significado de la representación, debido a la jerarquización en la que se encuentran ubicados respecto a los elementos centrales: próximos al núcleo

Si el núcleo central es la parte esencial en la estructura de una representación social, los elementos periféricos también desempeñan funciones para el núcleo

central, estas funciones son la función de concreción, función de regulación y función de defensa.

La función de concreción integra los elementos de la situación en la que la representación se produce, habla del presente y de lo vivido del sujeto. Permite hacer concreto y comprensible los elementos que constituyen al anclaje.

Función regulación. Debido a que los elementos periféricos desempeñan un papel esencial en adaptación de la representación a las evoluciones del contexto, esta función permite integrar los elementos otorgándoles un estatus menor o conociéndoles un carácter de excepción de condicionalidad.

Función de defensa. El sistema periférico constituye el sistema de defensa de la representación debido a que en el núcleo central hay una resistencia al cambio. Por lo que si una representación cambia en sus interpretaciones o sufre deformaciones funcionales defensivas, será a través de la formación de los elementos periféricos.

En general, las representaciones sociales se forman a partir de la interacción y la comunicación que hay entre los sujetos a través del tiempo y espacio en el que se encuentran, estas, permiten al sujeto entender y explicar sus conocimientos, reconociendo una organización de estos, de tal manera que orientan a los sujetos hacia la comunicación la comprensión y el dominio de su entorno social.

Como nos damos cuenta, la teoría de las representaciones sociales es por hoy un área de investigación psicosocial que nos permite analizar la construcción social del conocimiento, Con el modelo teórico de las representaciones sociales, nos damos cuenta de los sistemas sociales que perduran a través de la memoria compartida y nos permiten ver la idea y significaciones en el modo de pensar de los individuos.

### **3 METODOLOGÍA**

#### Problema de investigación

Al inicio de la investigación se revisó una base de datos de artículos y libros relacionados con la muerte y las representaciones sociales, de los cuales el material resulta ser escaso, gran parte de las investigaciones corresponden a artículos relacionadas con las actitudes de los sujetos hacia la muerte y situaciones relacionadas a esta, tales como eutanasia, duelo, pena de muerte, la muerte en las diferentes edades del sujeto, etc.; De tal manera que son pocos los estudios que se han llevado a cabo para estudiar la representación social de la muerte, de esta manera considero importante indagar sobre las creencias que se tienen en torno a la muerte para así saber cómo los sujetos le dan un significado a la muerte en base a los conocimientos propios de su vida cotidiana.

## Población estudiada

Para la presente investigación, se trabajó con dos grupos de personas: por una parte, jóvenes de 15 a 20 años, así como también con ancianos de 65 a 70 años. El grupo de jóvenes con que se trabajo pertenece a una escuela preparatoria, estos se encontraban cursando el segundo y tercer año de estudios.

Para el grupo de ancianos, la muestra corresponde a personas integrantes de clubes de la tercera edad del Instituto Nacional para Adultos Mayores, ambos grupos fueron elegidos al azar.

## Variables

Las variables que se utilizaron son:

Sexo: el estudio se realizo en hombres y mujeres

Religión de pertenencia: Tanto el grupo de jóvenes, como el de ancianos pertenecen a dos religiones diferentes: 30 sujetos corresponden a la religión católica y 30 sujetos a la religión mormona.

## Hipótesis

En la presente investigación, basada en los fundamentos teóricos de las representaciones sociales, se plantea la hipótesis de que los sujetos construyen

los descriptores de la muerte de acuerdo a la edad y a la importancia que la muerte tiene para los sujetos.

Se parte de la idea de que los jóvenes tienen un concepto general de lo que es la muerte, la idea central que tienen de la muerte, es meramente descriptiva.

Por el contrario el grupo de ancianos estructura a la muerte de manera que la idea central gira en torno a sus acciones y valoraciones que atribuyen a la muerte.

## **PROCEDIMIENTO**

La investigación se realizó en varias etapas:

La primera etapa corresponde a la fase piloto. Se aplicó a 10 jóvenes y 10 ancianos el cuestionario de asociación libre, en el cual se observaron que las asociaciones son descriptivas y funcionales.

El cuestionario de asociación libre, es un instrumento en el que se le pide a los sujetos que, al escuchar una palabra inductora (estímulos), asocien libre o inmediatamente otras palabras (respuestas) o palabras inducidas. (Bardin 1986: 39)

En una segunda etapa se procedió a la aplicación del mismo cuestionario en ambos grupos, los grupos están integrados por 60 jóvenes y 60 ancianos, ambos grupos se integran de hombres y mujeres.

De las palabras asociadas, se procedió a hacer un análisis de frecuencias y rangos de palabras, obteniendo una lista de mayor a menor frecuencia según las palabras que produjeran ambos grupos..



De este listado de palabras, se procedió a hacer un análisis de contenido, este es un método que nos permitió profundizar en el análisis de la información obtenida del cuestionario de asociación libre, de esta manera se formularon diferentes categorías que se refieren a aquellas palabras o asociaciones mayormente repetidas por los sujetos y por tanto más consensuales en cuanto a su concepto, su función, sentido, etc.

Se obtuvo entonces una lista de 20 ítems o palabras asociadas al termino muerte, estas asociaciones califican a la muerte de diferente manera con significados y sentidos diferentes.

Posteriormente, en una nueva etapa, se aplico a ambos grupos el cuestionario de caracterización, integrado por las 20 palabras que resultaron del cuestionario de asociación libre.

A través de este instrumento se analizan aquellos aspectos más sociocognitivos de la representación.

El instrumento consiste en que a partir de una lista de ítems o de palabras que anteriormente fueron producidos por los sujetos en el cuestionario de asociación libre, se les pide a los sujetos hacer una elección por bloques de las palabras mas asociadas a las menos asociadas al objeto de representación.

Estos instrumentos nos permite comparar en los grupos la importancia relativa de ciertos elementos de la representación (Guimelli y Jacobi, 1990; citado por Abric 2001:68)

Los anteriores datos se analizaron por el método de análisis de similitud, del cual se crearon los árboles máximos de los grupos de estudio y nos permitió realizar un análisis de contenido.<sup>2</sup>

A partir de estos árboles se realiza el análisis de la representación de la muerte que tienen los ancianos y los jóvenes, de tal manera que se verá como se estructura dicha representación para cada uno de los grupos permitiéndonos comparar la importancia y organización de los elementos que conforman a la representación.

---

<sup>2</sup> Consiste en el estudio y análisis de contenido de la comunicación, oral o escrita para obtener un mejor conocimiento de la información obtenida

# RESULTADOS

## Análisis cualitativo

Como recordaremos, dentro del ejercicio de asociación libre que se les aplicó a los grupos de estudio, se les pidió que explicaran el porqué de las palabras asociadas a la muerte, de la misma manera se les pidió que nos dieran un orden de importancia de 3 de las 5 palabras asociadas que ellos consideraran como más importantes, de estas respuestas se realizó un análisis cualitativo.

Estas respuestas fueron agrupadas de acuerdo a las justificaciones proporcionadas por los sujetos, resultando las siguientes categorías.

### *Estado emocional*

En el grupo de los jóvenes las respuestas hacen referencia a las emociones normales que causa la muerte de un familiar cercano, principalmente si este es alguno de sus padres.

El grupo de ancianos manifiestan que el dolor y la tristeza son los estados de ánimo más comunes a esa edad ya que se muestran más sensibles ante la muerte de un familiar cercano o a la cercanía de su propia muerte.

### *Sufrimiento*

Esta categoría quizás debiera estar en la categoría anterior, pero las explicaciones que marcan ambos grupos muestran características diferentes a la anterior categoría.

Los jóvenes explican que el sufrimiento es un estado emocional pasajero, mas sin embargo el grupo de ancianos explican que la muerte produce sufrimiento en el momento en que esta se produce. En esta categoría se agrupan las respuestas que explican que el proceso de muerte produce mucho sufrimiento debido a experiencias pasadas de este tipo con otros familiares.

### *Existencia*

En esta categoría se encuentran aquellas asociaciones que tienen que ver con las diferentes creencias religiosas en torno a la muerte.

Las respuestas hacen referencia a la curiosidad que sienten ambos grupos por saber si existe vida después de la muerte; La continuidad de la vida después de la muerte, la reencarnación, juicio, etc., son parte de la irresolución de la existencia de la vida y de la muerte.

### *Aceptación y resistencia*

En esta categoría se agrupan las respuestas que de acuerdo a la edad de los sujetos se muestran las diferentes actitudes hacia la muerte, por ejemplo el grupo

de ancianos explica que a su edad la muerte no es aceptada como algo “natural”, se explica que a través de la religión algunas actitudes de negación y resistencia pueden cambiar, contrariamente el grupo de jóvenes explican que aceptan la muerte como un proceso natural de vida, pero es difícil aceptar la muerte de los familiares cercanos.

### *Implicación personal*

Éste grupo de respuestas comprende todas aquellas en las que se habla de la relación de la muerte y la edad de los sujetos.

Los jóvenes explican que la muerte esta remota a ellos y no forma parte de su yo, mientras que el otro grupo se ve muy implicado en relación a la muerte a través de la enfermedad y la soledad.

### *Causalidad*

La categoría hace referencia a aquellas respuestas que explican las razones por las que se produce la muerte, La enfermedad y la soledad son las principales causas, pero también la violencia y la inseguridad social son motivo de muerte.

### *Miedos y temores.*

Aquí se relacionan todos aquellos miedos y temores que se sienten frente a la muerte. La respuestas marcan que el miedo es por diferentes causas:

Se explica el miedo por personas significativas, por perder a los familiares queridos y por el sufrimiento que pueden tener.

El miedo hacia lo desconocido, en esta se explica que el miedo es provocado por las incertidumbres, creencias y tabú que giran alrededor de la muerte.

Miedo a la muerte consciente, el grupo de ancianos explican que sienten miedo por las enfermedades propias de su edad.

Miedo por la muerte prematura, Las respuestas explican el miedo que muchos jóvenes sienten por tener una muerte dolorosa y prematura, causadas por la violencia y delincuencia social, así como también debido a las enfermedades mortales que los amenazan como lo es el SIDA.

#### *Situación de escape*

Esta categoría comprende todas aquellas respuestas en donde se habla que la muerte es la solución a los problemas que tienen tanto jóvenes como ancianos.

#### *Simbólico*

En esta categoría se agrupan las respuestas que hacen referencia a los simbolismos que tiene la muerte, como lo es el ataúd, la lapida, funerales, etc. Explican también que la muerte se muestra en el arte y en la tradición, por lo que forma parte de la cultura mexicana.

A través de este análisis de contenido podemos observar que tanto los jóvenes como los ancianos manifiestan respuestas diferentes al igual que el sentido que a estas les atribuyen.

Se percata entonces que debido a la polaridad de las edades la concepción que se tiene de la muerte es diferentes y en algunos casos, extremas.

## 4.2 ANALISIS DEL MODELO ESTRUCTURAL.

Con la aplicación de los instrumentos en los grupos de estudio, se obtuvieron los resultados que se analizan y explican a continuación.

En la figura 1 se pueden observar los 20 descriptores de la muerte producidos por el grupo de ancianos y el grupo de jóvenes.

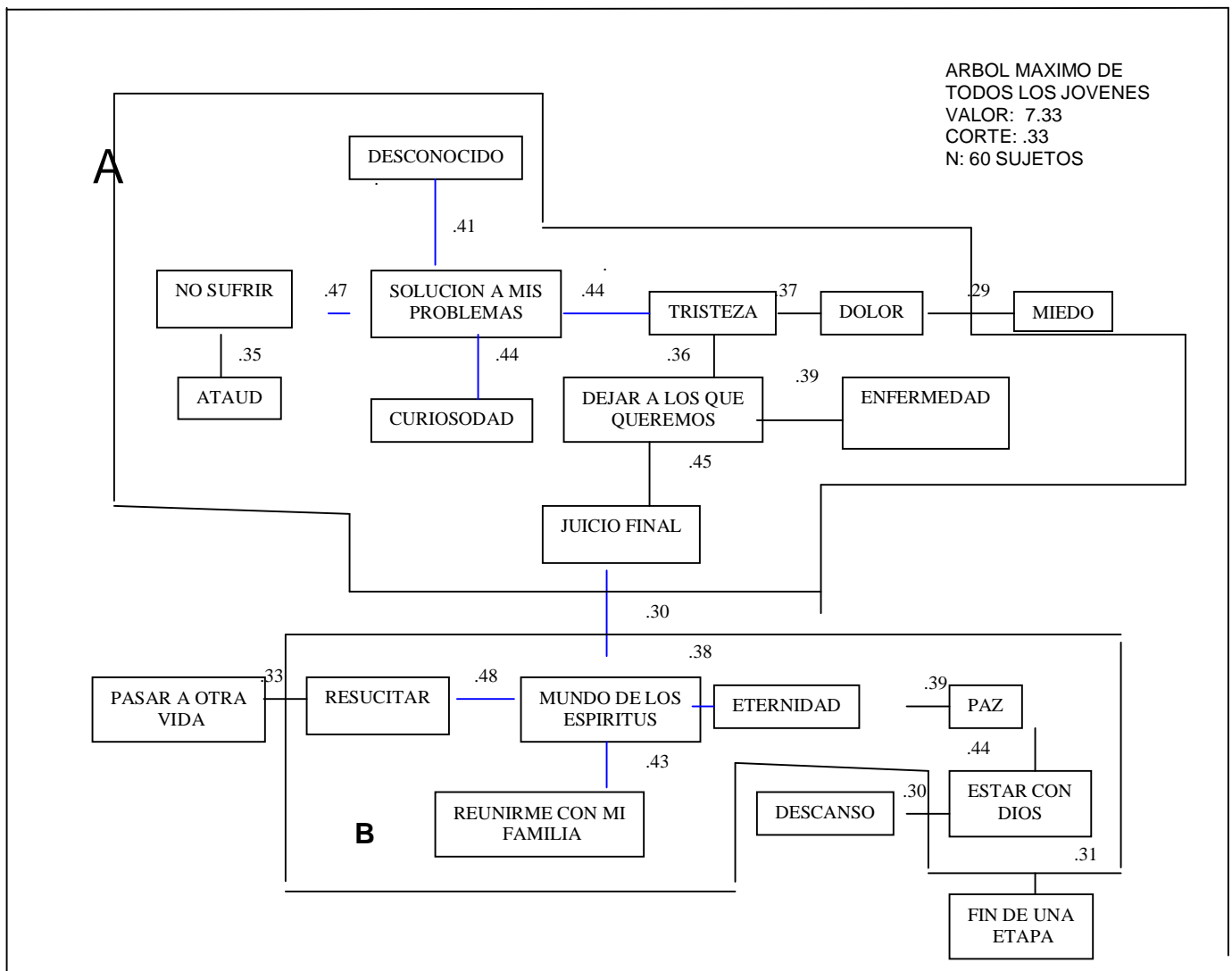
Recordemos que estos fueron obtenidos de la aplicación del instrumento de asociación libre y de la selección por frecuencia de aparición y sinonimia, Posteriormente estas palabras serán utilizadas para que los sujetos definan la estructura de la representación.

Figura 1. Descriptores de La muerte producidos por los sujetos (n= 120) Jóvenes y ancianos.

|            |                         |                          |             |                          |
|------------|-------------------------|--------------------------|-------------|--------------------------|
| Miedo      | Fin de una etapa        | Mundo de los espíritus   | Curiosidad  | Paz                      |
| Dolor      | Estar con dios          | Dejar a los que queremos | Eternidad   | No sufrir                |
| Tristeza   | Reunirme con mi familia | Juicio final             | Desconocido | Descanso                 |
| Enfermedad | Pasar a otra vida       | Resucitar                | Ataúd       | Solución a mis Problemas |

En la figura 2 se presenta el árbol máximo de la representación de la muerte que corresponde del grupo de jóvenes, en este se observa la estructura de los descriptores anteriores, se analiza la manera en que los jóvenes estructuran estos elementos, tomando en cuenta el sentido en que lo califican de acuerdo al análisis cualitativo.

Figura 2. Árbol máximo de los jóvenes (n= 60 sujetos)





La anterior estructura se conforma de 20 elementos descriptores de la muerte, misma que se divide en dos bloques: Bloque A y Bloque B.

El Bloque A de la estructura: se organiza alrededor de las situaciones y emociones personales que son desfavorables: *solución a mis problemas, no sufrir, curiosidad, tristeza y desconocido*, así como también se agrupan descriptores de la muerte que según el grupo han sido evaluados como normativas: *dejar a los que queremos, juicio final, enfermedad, ataúd*. Podemos especular de esta manera, que para los jóvenes, estos elementos constituyen un sentido y límite de la vida, ya que según los sujetos la muerte es el límite de toda vida, límite que puede ser provocado por ellos mismos.

El Bloque B: agrupa los descriptores que hacen referencia a las creencias sociales de la muerte que giran en relación a las ideas religiosas y a las incertidumbres que esta misma ha creado: *mundo de los espíritus, reunirme con mi familia, resucitar, eternidad, estar con dios, paz*. Estos descriptores enmarcan las inseguridades que tienen los jóvenes en relación a pertenecer a una religión y en base a esto a las creencias que las religiones mantienen en relación a que si existe vida o no después de la muerte.

El segundo modelo de interpretación corresponde al grupo de ancianos, como en la estructura anterior, en la figura 3 los elementos asociados se dividen en dos bloques.

El bloque A contiene descriptores desfavorables para la muerte, en este se agrupan emociones e incertidumbres que genera la muerte: *miedo, desconocido, curiosidad, dolor, tristeza, solución a mis problemas.*

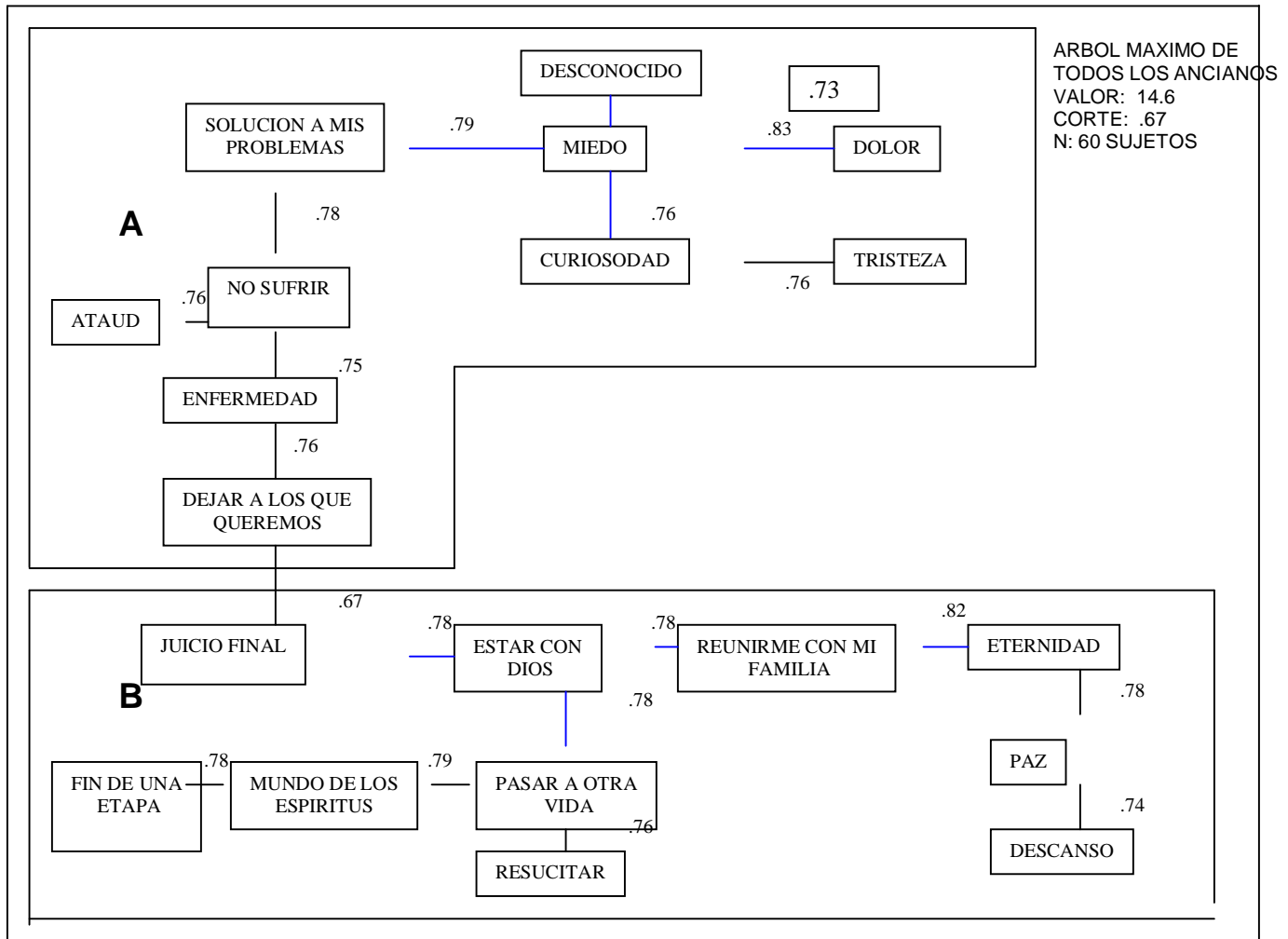
Para los ancianos el descriptor central de este bloque es el *miedo*, podemos pensar que este se genera por los dilemas e incógnitas que se tienen hacia la muerte, así como también al temor de experimentar el dolor físico y emocional.

El bloque B: Se organiza alrededor de las creencias religiosas: *estar con dios, juicio final, reunirme con mi familia, pasar a otra vida, eternidad, mundo de los espíritus, paz, descanso.*

En este bloque se agrupan los descriptores que enmarcan situaciones de seguridad-inseguridad para los ancianos, esto debido a que algunos marcan la seguridad de que después de la muerte existe vida y tranquilidad, mientras que otras respuestas dudan de esto, ya que temen a los castigos y al sufrimiento que puede haber después de la muerte.

Como vemos la estructura también esta al margen de las creencias religiosas.

Figura 3. Árbol máximo de los ancianos (n= 60 sujetos)



De acuerdo a las anteriores estructuras y a los resultados del análisis cualitativo, nos damos cuenta que los idearios que se tienen de la muerte explican situaciones, actitudes, sentimientos e imágenes que un determinado contexto sociocultural dispone respecto a ella.

Nos dimos cuenta también, que una forma de representarse a la muerte se atribuye al miedo a la muerte y al morir dependiendo de la edad, la situación en la que se encuentre es sujeto (estado de ánimo, de salud, etc), personalidad y religiosidad.

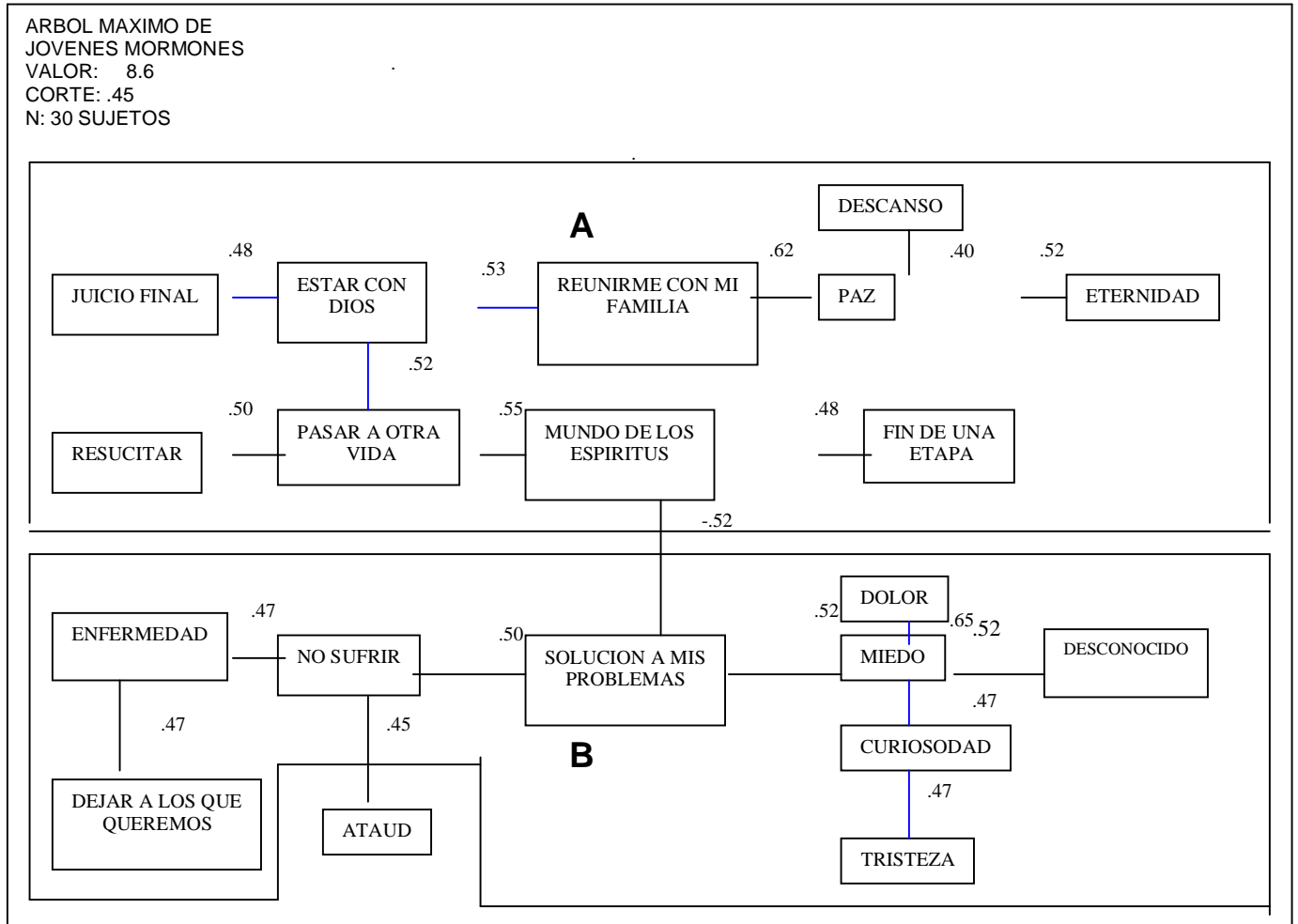
Para los jóvenes y los ancianos los interrogantes personales acerca de la muerte, se reflexionan de acuerdo a las características anteriores, de tal manera que los jóvenes muestran que la muerte puede ser vista como una aventura, una situación de escape o una función más del cuerpo humano, dichas situaciones se convierten en un acontecimiento interesante, inédito e importante en esta etapa de la vida.

Contrariamente, los ancianos manifiestan diferentes opiniones respecto al tema, nos damos cuenta que la conciencia del envejecimiento especula diferentes temores y ansiedades, sabemos que en esta etapa de la vida por su misma naturaleza, se anuncia que el sendero de la vida tiene un fin y que este se acerca al paso del tiempo, El temor al envejecimiento y al proceso de morir van de la mano en esta etapa de la vida, por lo que las interrogantes de este grupo giran alrededor de las diferentes creencias religiosas como medio de alivio y de calma para los miedos y ansiedades que estos muestran.

Por lo anterior constatamos que las creencias religiosas ocupan un lugar primordial dentro de la representación de la muerte, al proponer la creencia del prolongamiento de la vida en una vida eterna, el temor al juicio final y la salvación al castigo físico y emocional. De esta manera, ambos grupos (jóvenes y ancianos),

además de ser estudiados y comparados por la variable edad, han sido también analizados y comparados por la variable religión. Para esto se sigue la misma metodología, los árboles se estructuran con los mismos elementos que produjeron ambos grupos. Los grupos se dividen en jóvenes y ancianos que pertenezcan a la religión mormona, así como también en jóvenes y ancianos que pertenezcan a la religión católica.

Figura 4. Árbol máximo de jóvenes, religión mormona (n= 30 sujetos)



En la figura 4 se observa el árbol máximo de los jóvenes que pertenecen a la religión mormona.

Este árbol máximo indica que la organización de los ítems se estructura de diferente manera a los árboles anteriores. El árbol se estructura en dos bloques que manifiestan una relación negativa.

El bloque A: En este se agrupan los descriptores que giran alrededor de las creencias religiosas, después de la muerte hay un *juicio final*, se tienen la oportunidad de *estar con Dios* y de *reunirse con su familia*, después de la muerte encuentran *la paz el descanso y la eternidad*.

Igualmente este grupo identifica que las vivencias posteriores a la muerte son que es el *fin de una etapa, el pasar a otra vida y estar en el mundo de los espíritus*.

En oposición, al bloque A, en el bloque B encontramos: ítems que explican las emociones y sentimientos que la muerte produce, explican que el *miedo* al dolor, a lo desconocido, y la *curiosidad* de la pos-muerte se viven de diferente manera.

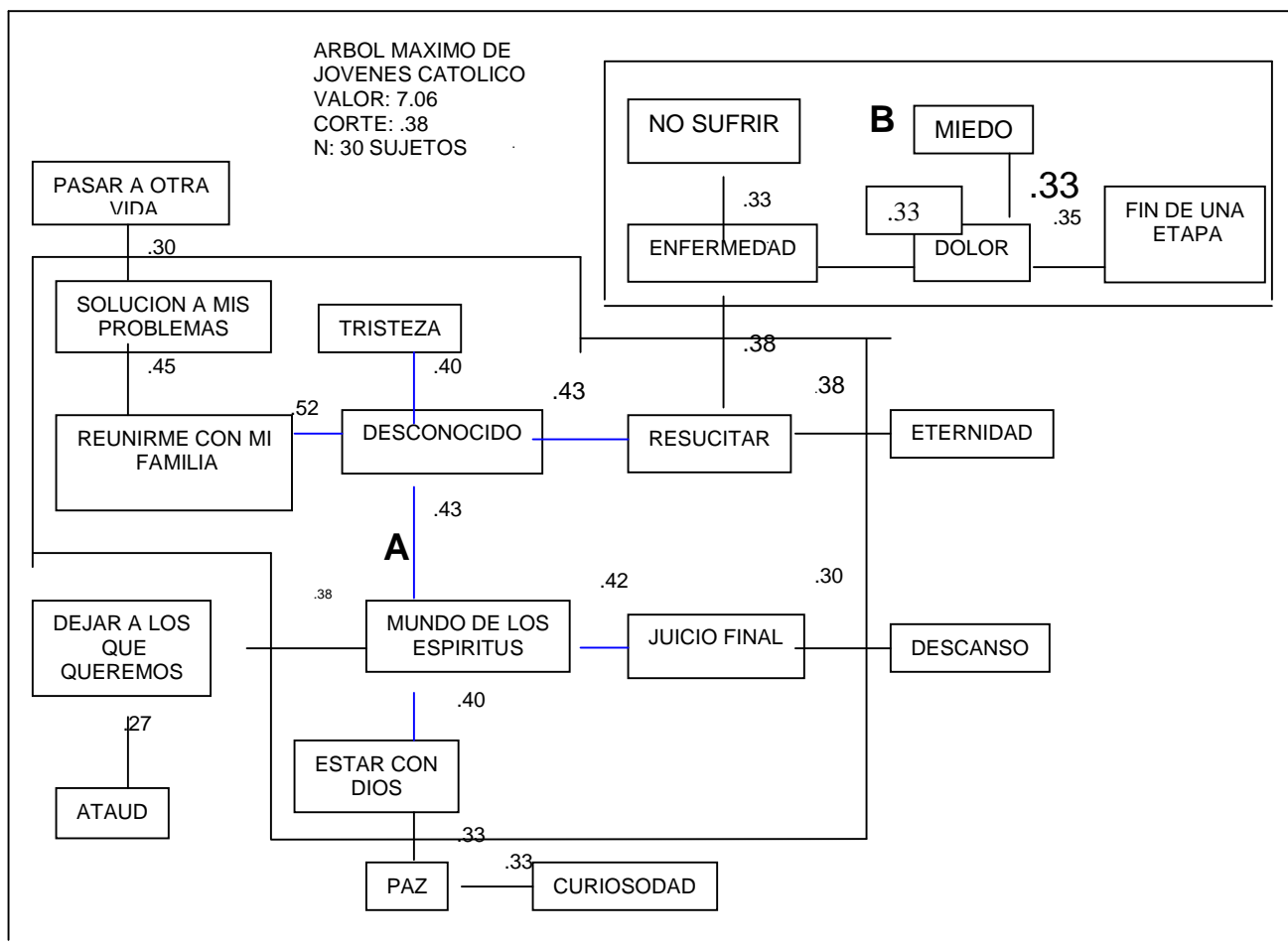
La personalización de la muerte es opuesta al Bloque A, existe una relación negativa entre las creencias y los temores hacia la muerte

*El no sufrir, la solución a los problemas, dejar a los que queremos*, cobran diferente sentido puesto que las creencias tienen mayor importancia.

En este grupo de jóvenes podemos ver que las creencias religiosas juegan un papel muy importante al ser vistas como *normas* propias de la vida y de la muerte, que su formación religiosa ha establecido.

Los sentimientos que produce la muerte de un familiar resultan ser normales, la *tristeza*, el llanto y el *dolor*, son sentimientos que no se pueden ocultar en todo ser humano, los miedos y las ansiedades hacia la muerte se minimizan de acuerdo a la normatividad de sus creencias.

Figura 5. Árbol máximo de jóvenes, religión católica. (n= 30 sujetos)



La anterior figura corresponde al grupo de jóvenes que pertenecen a la religión católica, veremos que este grupo estructura los ítems de diferente manera, dando un sentido opuesto al grupo anterior

La estructura se organiza en dos bloques. En el bloque A se integran los elementos centrales de la representación, mientras que en el bloque B se integran los elementos que muestran los valores más bajos dentro de la estructura del árbol. Para el grupo de jóvenes católicos se organiza el árbol de tal manera en que el elemento central del bloque es lo *desconocido*. Explicamos que los jóvenes manifiestan que no tienen una seguridad de saber que es lo que ocurre después de la muerte : *resucitar, reunirse con su familia, mundo de los espíritus, estar con Dios, el juicio final*. Para este grupo las creencias que giran alrededor de la muerte se muestran inseguras, se tienen un ideal de la muerte pero la realidad con la que ven las cosas se contrapone con las creencias.

Bloque B: Para este grupo la *enfermedad, el dolor, el fin de un etapa y el miedo* son elementos que muestran las emociones y las ansiedades hacia la muerte, Según estos el dolor que causa una enfermedad les produce temores, ya que las experiencias ajenas es lo que les ha dejado.

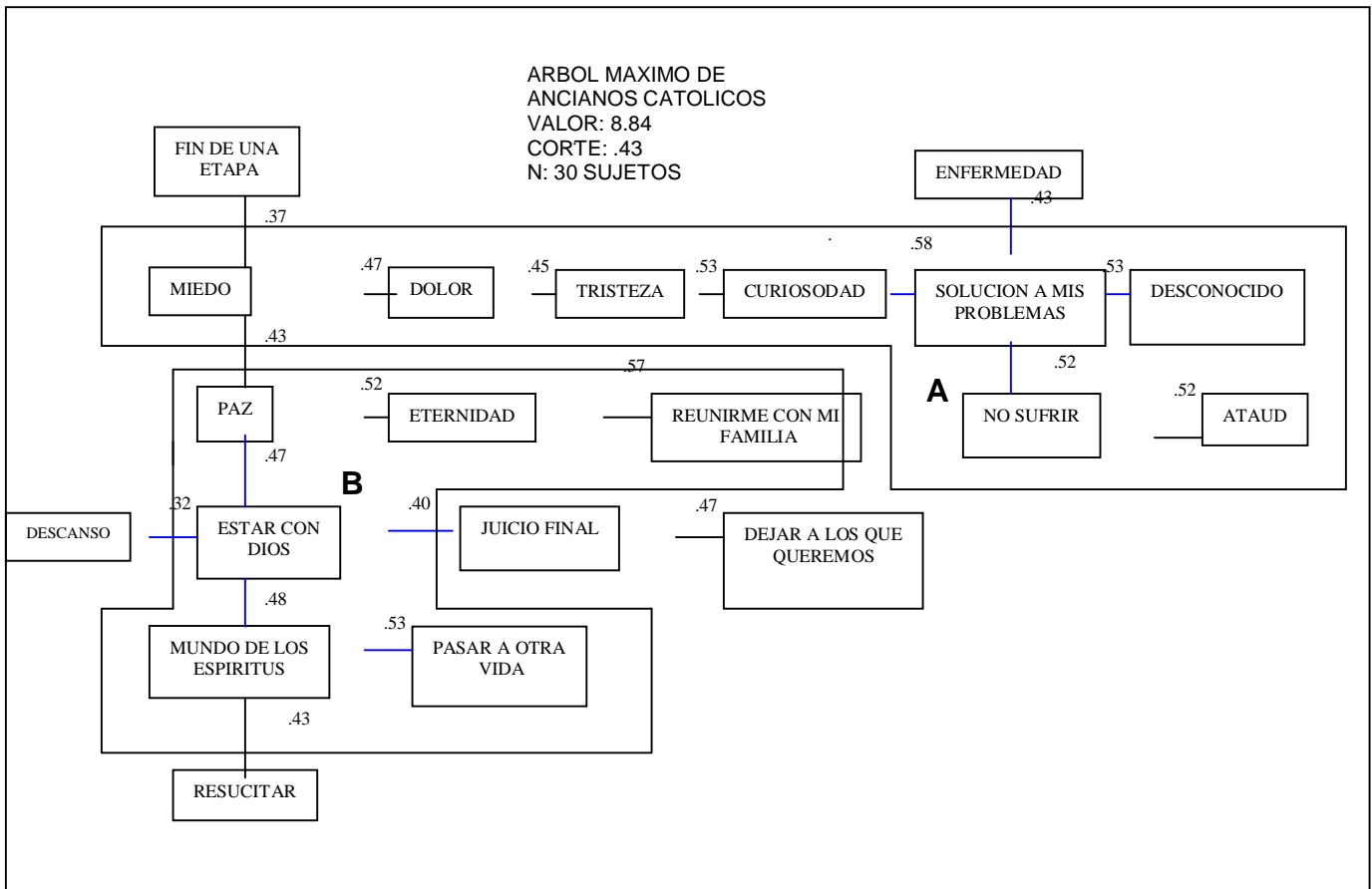
En la figura 6 que corresponde al grupo de ancianos de religión católica, la estructura se divide de la siguiente manera:

Bloque A: Se manifiestan las emociones y temores que son normativas para la muerte, La muerte para este grupo, les hace sentir miedo, dolor y tristeza, de la misma manera, lo ven como una salida o solución a sus problemas, de tal manera



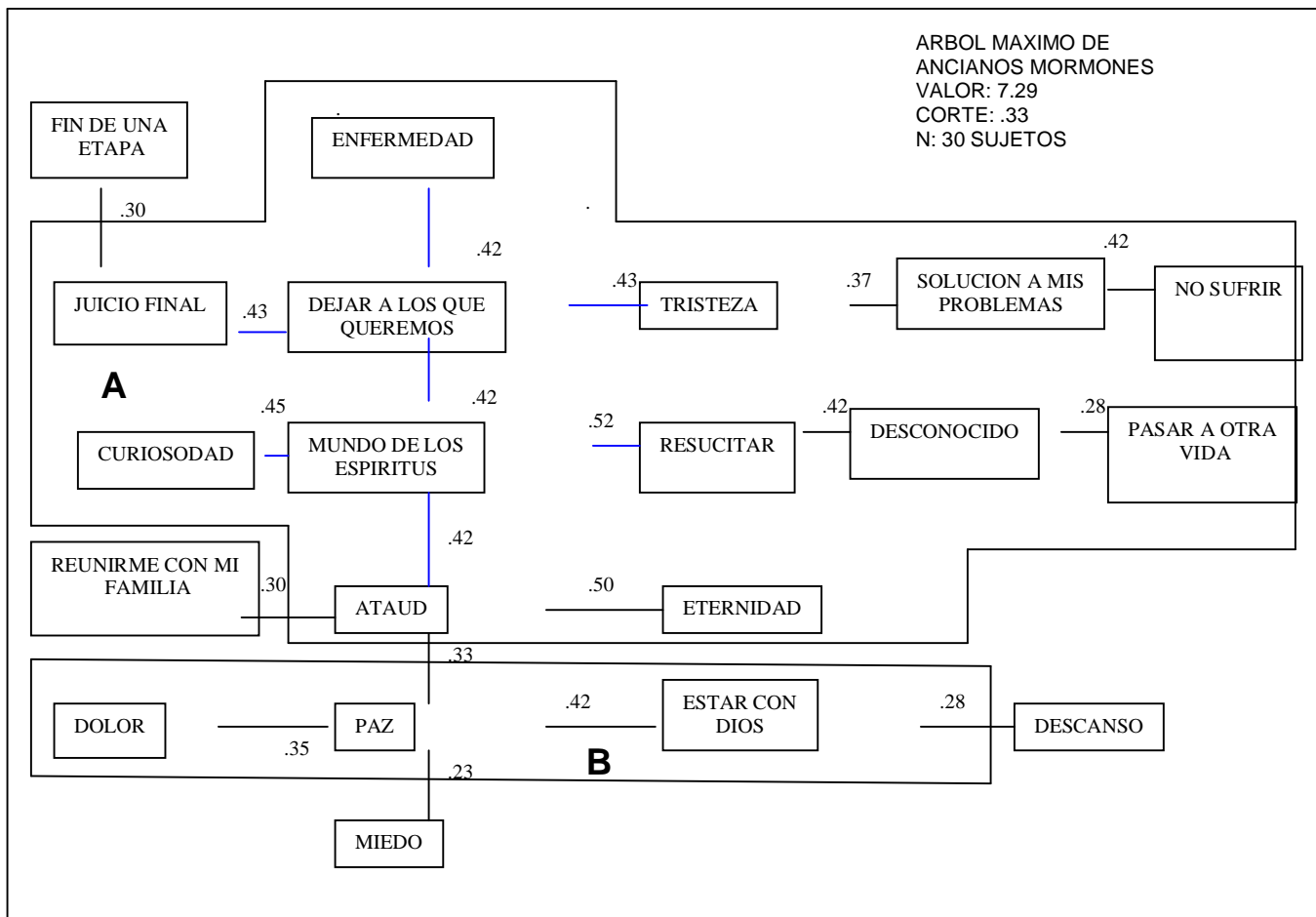
que después de la muerte ya no hay sufrimiento ni preocupación alguna. En el Bloque B: Se agrupan los elementos que conceptualizan a la muerte: *El juicio final, pasar a otra vida, descanso*. De la misma manera también se agrupan elementos que conllevan a significados y sentidos religiosos: *reunirse con su familia, estar con Dios, el mundo de los espíritus, resucitar*. En esta estructura como podemos darnos cuenta, los elementos centrales de la representación se encuentran dentro del bloque B, pero también hay que tomar en cuenta que los elementos que se centran en el bloque A cobran mucha importancia.

Cuadro 6. Árbol máximo de ancianos, religión católica (n= 30 sujetos)



La siguiente y ultima figura, muestra la estructura de la representación de la muerte que tienen los ancianos mormones. Dicha estructura se divide en dos bloques: Como nos damos cuenta en el bloque A se concentran los elementos centrales de la representación: *mundo de los espíritus, dejar a los que queremos, curiosidad, resucitar, el juicio final*, los cuales, el sentido que toman es sumamente religioso.

Figura 7. Árbol máximo de los ancianos mormones (n= 30 sujetos)



Podemos ver que en este grupo las creencias en torno a la muerte tienen un peso muy importante.

En el bloque B se encuentran los elementos que quedaron fuera de la representación, estos elementos. Dolor, miedo, descanso, son elementos que según el grupo no cobran mucha importancia para ellos ya que se refugian en los elementos que ubicaron en el primer bloque

## **DISCUSIONES**

La muerte es un hecho irremediable en todo ser humano, la importancia que cobra para cualquier sujeto se hace palpable al saber que hay vida hasta la muerte, por lo que la muerte es un hecho sumamente significativo en la vida humana.

La presente investigación resulta de un particular interés al analizar los resultados obtenidos, lo que nos lleva a discutir los siguientes puntos.

Los jóvenes asimilan a la muerte como una experiencia lejana a ellos, pero también como la mejor salida a sus problemas (familiares, escolares, etc.) Significa un escape para situaciones intolerantes (enfermedades, deudas, etc.), Un castigo o recompensa (por el juicio de Dios), o una aventura juvenil (La muerte ajena despierta curiosidad en los jóvenes), siendo más que una experiencia un reto con la vida.

La importancia que damos a que la muerte sea para los jóvenes una salida a sus problemas, se fundamenta bajo la incertidumbre de las emociones situaciones y

relación del joven con los que conforman su entorno social, como amigos, familia, profesores, etc.

A lo anterior, la visión que tienen estos hacia la muerte es interesante y sorprendente, el que el joven muestre tendencias suicidas, hace especular sobre la valoración del autoestima del joven y la comunicación familiar sobre este tema y otros que se le puedan relacionar. Quizás resulte difícil, que en la familia se hable de una manera *natural* de la muerte, hoy en día se puede hablar de sexualidad, violencia y otros temas que en otras épocas no era posible, mas sin embargo, para el tema de la muerte, falta aun una mayor naturalidad de explicación para el tema y así poder discutirlo con los hijos.

Ante esto, se observa también, que para los jóvenes, la aventura de la muerte se convierte en un acontecimiento interesante, inédito e importante, dependiendo de diferentes variables a considerar, se busca comprenderla y explorarla desde los aspectos emocionales, morales y prácticos, y en algunas ocasiones desde las diferentes practicas religiosas que a la muerte le circundan.

En cuanto a los interrogantes personales en los jóvenes que generan las diferentes creencias religiosas, podemos ver que estas cobran un gran significado para hablar, aceptar, afrontar y definir a la muerte favorable o desfavorablemente, como un hecho natural del ser humano.

El hecho de ser joven, hace comprender a la muerte de determinada manera, de acuerdo a las experiencias del estatus social de pertenencia, las actitudes, los conocimientos y las creencias de los jóvenes son propias de su misma edad, la

muerte es vista como una experiencia lejana a ellos, que no les atañe y no les preocupa en gran parte, aunque si les puede causar cierta curiosidad el saber que es lo que ocurre después de la muerte.

Pero también el hecho, de que un joven pertenezca a una u otra religión, determina diferentes sentidos para los significantes de la muerte.

Se pudo observar que el grupo de jóvenes que pertenece a la religión católica se mantiene en el dilema de saber que es lo que ocurre después de la muerte, además de ser el grupo que manifiesta sentir temor por la muerte de los demás, se teme a la soledad, la enfermedad y a la vejez.

El grupo de jóvenes que pertenece a la religión mormona, manifiestan que están estables las creencias que se tienen a la posmuerte, en gran parte, las practicas religiosas les han orientado a consolidar los ideales que las diferentes creencias forman para la muerte, y no caer tanto en las interrogantes mortales que las vertientes socioculturales crean para la muerte.

La frecuencia de la practicas religiosas en los jóvenes, manifiestan que la religión constituye una manera de pensamiento y conocimiento de los fenómenos sociales que rodean al ser humano, la, muerte, la virginidad, los valores, etc; constituyen una serie de temas que al ser analizadas desde la variable religión, cobran un sentido significativo.

Los datos obtenidos en el grupo de ancianos, muestran que la manera en que los ancianos se representan a la muerte depende indudablemente de los aspectos religiosos determinados por las creencias sociales.

El concepto de muerte en este grupo cobra diferentes sentidos, de los cuales algunos se explicaran un poco mas a delante, debido a la relación de la religiosidad de cada grupo, pero dentro de los más significativos, son los que se refieren a la finalidad de una etapa, la muerte es el fin de una existencia, donde no hay regreso. La muerte es la salvación y la puerta a una nueva vida, de descanso, paz, tranquilidad, pero en algunos casos también de inseguridades.

Los significados entonces, cobran diferente sentido, principalmente religiosos y aquellos en donde las actitudes de miedo y ansiedades dejan mucho que decir.

Para el grupo de ancianos, uno de los fenómenos mas importantes hacia la personalización de la muerte es el temor al envejecimiento.

El temor al envejecimiento se debe a la cronicidad del deterioro físico, a esta edad, diversas actividades y funciones corporales se ven limitadas y no pueden llevarse a cabo en forma normal. La enfermedad y el avance de esta produce cambios físicos y emocionales, motivo por el cual algunos ancianos no hacen frente a los cambios personales que la edad les genera, ni mucho menos a las perdidas familiares que hayan tenido.

Veamos ahora las diferencias representativas de la muerte al comparar a los ancianos por religión de pertenecía.

Los ancianos que pertenecen a la religión católica muestran ciertos temores, ansiedades e inseguridad hacia la muerte, el sentido que le dan al significado de la muerte se proyecta en el temor al proceso del envejecimiento y del morir.

Durante el proceso de muerte se teme al sufrimiento, al dolor físico y emocional, esperan encontrar la paz y la tranquilidad después de la muerte, mantienen al igual que los jóvenes la irresolución de saber que ocurre después de la muerte, constantemente se piensa en ella, en la propia y en la muerte de los demás, manifiestan que sienten miedo y preocupación por los familiares que dejarán cuando ellos mueran. Explican también que la muerte es motivo de fiesta y tradición, las tradiciones y costumbres fingen como un alivio a la ansiedad que la muerte les produce.

Para el grupo de ancianos que pertenecen a la religión mormona, los idearios de la muerte se muestran un tanto diferentes a los del grupo anterior.

Las emociones y sentimientos que produce la muerte o la enfermedad de un ser querido, son totalmente naturales, el dolor y la tristeza que sienten al ver a un familiar morir o al ver el sufrimiento que este le causa una enfermedad es difícil de aceptar y de vivir.

Pero una manera, en que según estos se calman y consuelan los sentimientos y emociones que la muerte produce, es en el valor que se le da al juicio final.

La representación del juicio final para este grupo cobra mucha importancia, de acuerdo a sus creencias religiosas, a través de la valoración de las actitudes,

comportamientos y obras realizadas a lo largo de su vida, en base a su religión, *el juicio divino* les permite estar con dios, tener una vida eterna y poder reunirse con la familia eternamente.

Estas creencias como podemos ver son diferentes a las del grupo anterior, los criterios con que evalúan a la muerte están consolidados por su misma religión, los miedos y temores se pacifican a medida en que se consolidan esas creencias.

Constatamos ahora que nuestra hipótesis es aceptada, la religión ocupa un lugar primordial para identificar elementos que personalizan a la muerte, la religión propone la creencia del prolongamiento de la vida en una vida eterna, en la salvación, en el juicio final etc.

De esta manera tenemos una aproximación teórica, al hallar que la religión constituye para los grupos estudiados, una manera de vivir de saber y conocer.

Pues bien, a lo largo de la investigación, también nos dimos cuenta que una de las representaciones hacia la muerte por parte de las poblaciones estudiadas, se atribuye *al miedo a la muerte y al morir*, ya sea por la muerte propia o por la muerte de los demás:

El temor al proceso de morir se desemboca en el miedo por el dolor al sufrimiento, la prolongación de una enfermedad dolorosa, la desintegración física, la soledad y finalmente la agonía.



En cuanto al temor después de la muerte este se refiere al juicio divino de nuestras acciones, se tiene temor al castigo posterior a la muerte, ya sea espiritual o físico.

La preocupación por la muerte de los demás, se refiere a la muerte de los familiares cercanos, se teme incluso al moribundo y principalmente a la ausencia de los demás y la soledad propia.

Nos podemos percatar que pocas personas: profesionalistas, investigadores, eclesiásticos, ancianos, jóvenes, etc; buscan comprender, exploran y saben los aspectos emocionales, morales y prácticos que circundan a la muerte, y tratan de hacer esta consecuencia de la vida cómo un hecho positivo hasta donde sea posible, pero para muchas personas es sinónimo de inseguridad, tanto que para los jóvenes puede ser la salida falsa a sus problemas, o una esperanza de vida, pero también el motivo que causa su temor a la soledad y al desamparo de sus familiares

¿Y que decir de los ancianos?, a medida que los adultos llegan a ser mayores, el deterioro físico y las pérdidas de las capacidades hacen que aparezca la idea de la muerte, las personas pueden empezar a prepararse para ésta y comienzan el proceso de revisión de la vida, en donde se empieza a reflexionar sobre el pasado, rememorar acontecimientos para adaptarse a la muerte, pero muy difícilmente para aceptarla y afrontarla, aquí solo puedo decir que la principal tarea de los ancianos, es la de comprender y aceptar su propia vida, su momento y su espacio.