

UNIVERSIDAD AUTONOMA METROPOLITANA
UNIDAD IZTAPALAPA
DIVISION DE CIENCIAS SOCIALES Y HUMANIDADES
SEMINARIO DE INVESTIGACION

Lic. Administración

LA EDUCACION SUPERIOR:
COMPORTAMIENTO DEL FINANCIAMIENTO GUBERNAMENTAL 1970-1990.

126532

ALUMNOS: GUTIERREZ ELIZALDE JOSE LUIS
GRANADOS SILVA MARINA
SALGADO ESQUIVEL SANDRA
SOSA GOMEZ ALEJANDRO

ASESOR: MAESTRO EDUARDO IBARRA COLADO

MEXICO, D. F., ABRIL DEL 91.

INDICE

INTRODUCCION

I. COMPORTAMIENTO DEL PRESUPUESTO EN EDUCACION SUPERIOR Y EN CIENCIA Y TECNOLOGIA 1970-1990.

1.1 Evolución del presupuesto destinado a educación pública.

1.2 Evolución del presupuesto destinado a las IES.

1.3 Análisis comparativo del presupuesto UNAM, IPN y UAM.

1.3.1 Análisis comparativo del presupuesto de las tres instituciones.

1.4 Evolución del presupuesto destinado a Ciencia y Tecnología.

1.4.1 Evolución del presupuesto destinado al CONACYT.

II. EVOLUCION DE LA MATRICULA ESTUDIANTIL 1970-1990.

2.1 Evolución de la matrícula en general.

2.2 Evolución de la matrícula en IES.

2.3 Evolución de la matrícula en UNAM, IPN y UAM.

2.3.1 Análisis comparativo de la evolución de la matrícula en UNAM, IPN y UAM.

**III. COMPARACION DEL COMPORTAMIENTO PRESUPUESTAL Y EVOLUCION DE
MATRICULA 1970-1990.**

3.1 Instituciones de educación superior, periodo 1970-1980.

3.2 Instituciones de educación superior, periodo 1980-1990.

3.3. Comparación en Ciencia y Tecnología, periodo 1970-1990.

**3.3.1 Consejo Nacional de Ciencia y Tecnología,
periodo 1970-1990.**

IV. FINANCIAMIENTO Y MODERNIZACION EN LA EDUCACION SUPERIOR.

V. CONCLUSIONES.

BIBLIOGRAFIA.

INTRODUCCION

El presente trabajo es una invitación a reflexionar sobre las políticas orientadas hacia la educación superior con relación a las acciones llevadas a cabo en el financiamiento de las Instituciones de Educación Superior (IES) y de Ciencia y Tecnología (CyT). Documentándonos del pasado para que necesariamente surgan interrogantes sobre el futuro, pues de esta manera se descubrirá el panorama completo del desarrollo de nuestra educación.

El significado de este tiempo que nos tocó vivir, se hallará indagando en ambas direcciones: hacia el pasado para comprender nuestras tendencias, y hacia el futuro para visualizar nuestras posibilidades.

Sabemos que en el ámbito de la educación superior intervienen y se correlacionan diversos elementos como son: la planeación, el financiamiento, las relaciones laborales, las estructuras y la normatividad, contribuyendo todos en cierta forma a explicar el funcionamiento de la misma. Sin embargo, nuestro análisis se basará en uno de los principales elementos, el financiamiento; a partir de éste explicaremos el comportamiento gubernamental hacia la educación superior durante los últimos veinte años.

Así, podremos explicar el papel que ha tenido el Estado en el desarrollo educativo, el cual representa un enfrentamiento con los problemas económicos, políticos y sociales del país.

Nuestro estudio supone dos etapas a partir de las cuales

trataremos de analizar e interpretar el comportamiento del presupuesto asignado a las IES, como también el comportamiento de su matrícula; siendo estos elementos los más importantes en nuestro análisis.

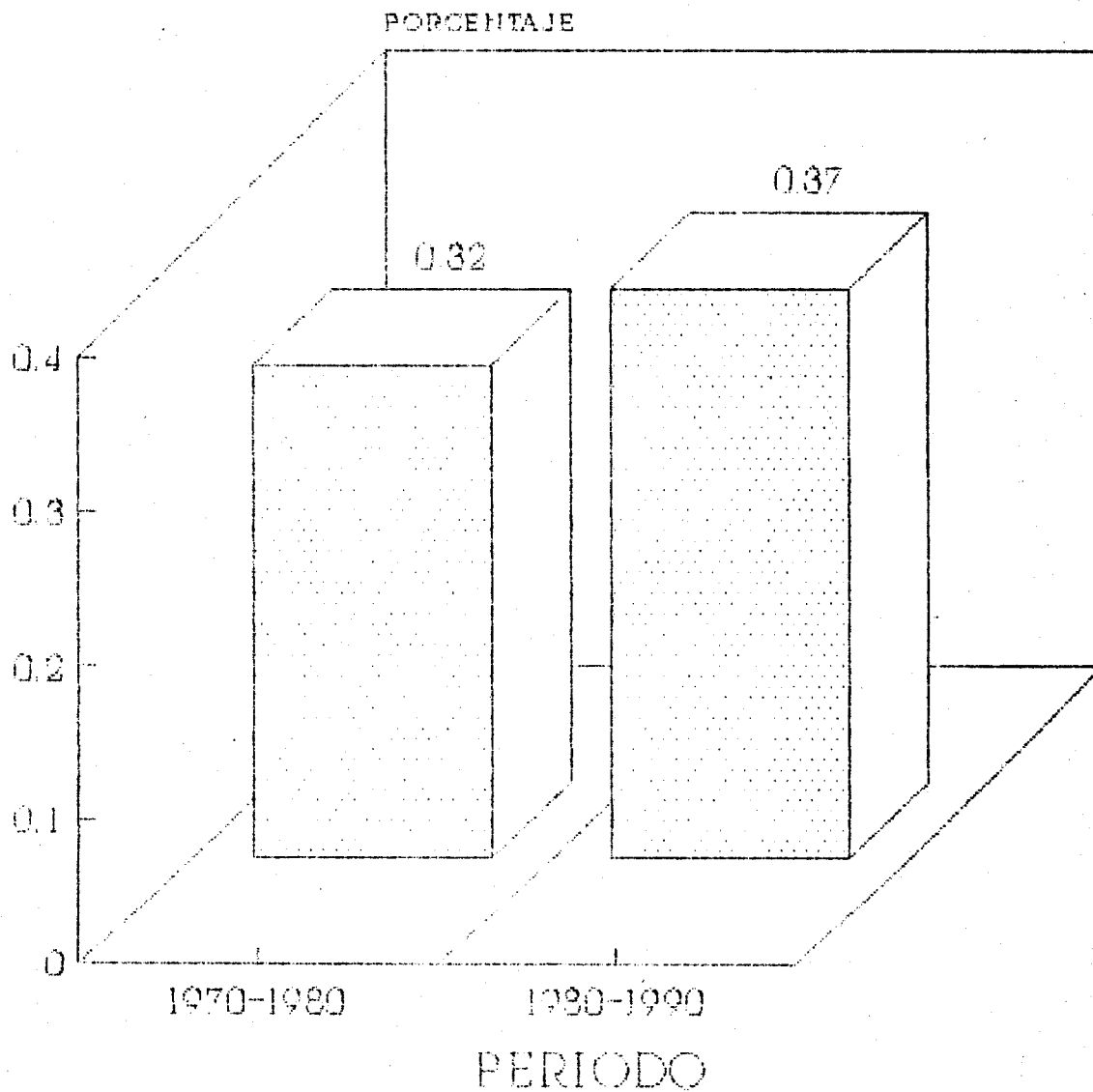
La primera etapa abarca de 1970 a 1980, y la segunda de 1980 a 1990; en ambas se presentará un análisis, comparación e interpretación de los principales indicadores de nuestro estudio. (Ver cuadro 1).

La inquietud que nos lleva a realizar esta investigación surge a raíz de la diferencia existente en relación a los presupuestos asignados en los últimos veinte años a secretarías diferentes a la educación (Salud, Agricultura y Recursos Hidráulicos, Comunicaciones y transportes y Comercio y Fomento Industrial)¹, así como también con el gasto destinado a deuda pública.

Es a partir de la asignación de recursos como se considera la prioridad a ciertas secretarías, mostrando la importancia que ha tenido la educación pública en México durante dicho periodo, la cual comparándola con las secretarías ya citadas; excepto la deuda pública a la cual se le asigna mayor proporción de los mismos. (Ver gráfica 1). Se muestra que a la Secretaría de Educación Pública se le asigna en promedio un 14.45% del Presupuesto Total de la Federación durante los últimos veinte años; no así a las demás secretarías donde a Agricultura y Recursos Hidráulicos, Comercio y Fomento Industrial y Salud

¹ Solo se consideran estas secretarías por ser las más relevantes a nuestro criterio.

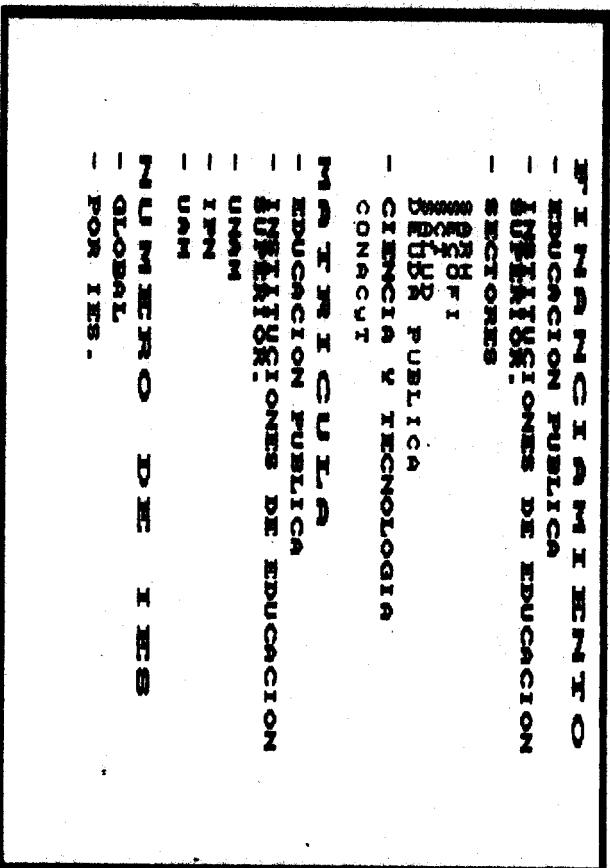
**RELACION ENTRE PIB Y CIENCIA Y
TECNOLOGIA EN PROMEDIO**
(1970-1980) (1980-1990)



GRAFICA 4-A

FUENTE: Lutstig, Nora, en "Evolución
del gasto público en Cyt (1980-1987)
p.12 y 20. Inf. de Gob. de C.S.S.

CIRCUITO DE INDICADORES DEL FINANCIAMIENTO



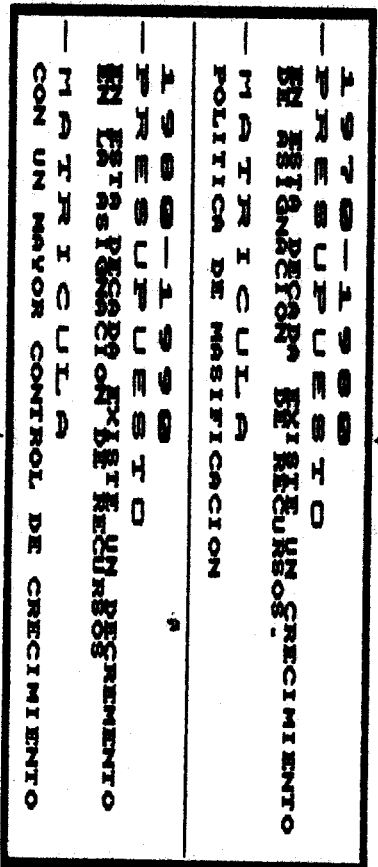
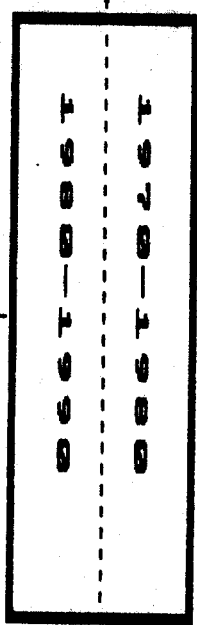
- FINANCIAMIENTO
- EDUCACION PUBLICA
- APLICACIONES DE EDUCACION
- SECTORES
- SECTOR I
- SECTOR PUBLICA
- CIENCIA Y TECNOLOGIA
- CONACYT
- MATRICULAS
- EDUCACION PUBLICA
- APLICACIONES DE EDUCACION
- UNAM
- IPN
- UNM
- NUMERO DE IES
- GLOBAL
- POR IES.

1983-1994
PUBLICO. DE MODERNIZACION
HACIA UNA UNIVERSIDAD DE ELITE?

CUADRO 1 INDICADORES DE ESTUDIO

ENTO EN EDUCACION SUPERIOR

RACION

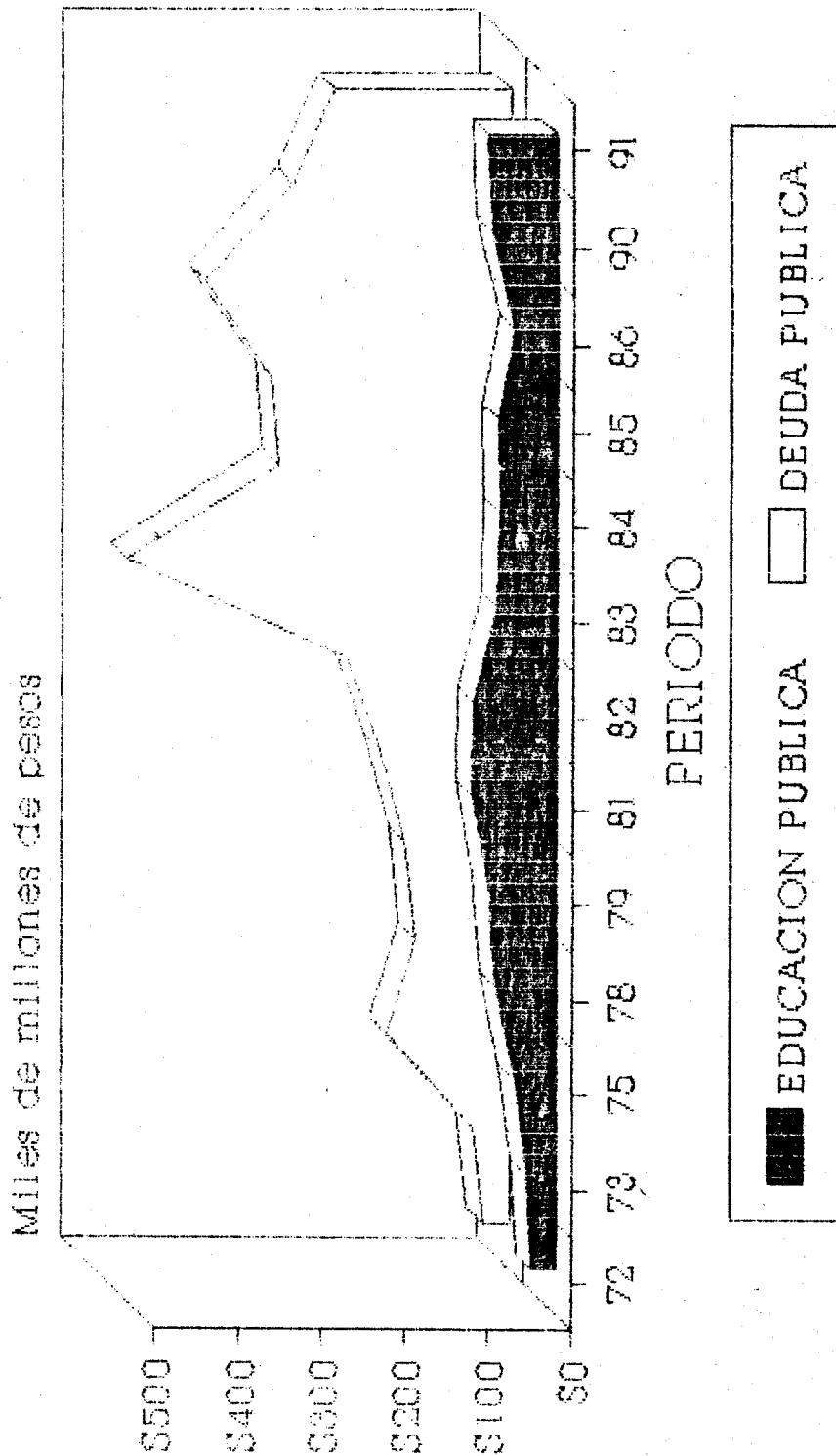


1970-1980
PRESUPUESTO
DE ASISTENCIA DE ALUMNOS
MATERIA POLITICA DE MASIFICACION

1980-1990
PRESUPUESTO
DE ASISTENCIA DE ALUMNOS
MATERIA POLITICA
CON UN MAYOR CONTROL DE CRECIMIENTO

PRESUPUESTO A LA EDUCACION PUBLICA Y DEUDA PUBLICA

(PRECIOS CONSTANTES DEL 78)



FUENTE: Datos oficiales de la federación, del mes de diciembre de los años citados, sección Ley de Egresos.

GRAFICA I

solamente se les asigna el 6.16%, 5.6% y 2.3% en promedio respectivamente. (Ver gráficas 2 y 3).

Con lo que respecta a Ciencia y Tecnología (CyT), en el transcurso del trabajo se observará la tendencia y evolución de la misma en cuestión de su presupuesto asignado, señalando también su relación con los sectores anteriormente citados. (Ver gráfica 17).

Por otra parte otro elemento clave que nos permite también dar un punto de vista en relación a la evolución que ha tenido la educación superior, la ciencia y tecnología en México es el Producto Interno Bruto (PIB). (Ver gráficas 4, 5, 6 y 7).

En donde compararlo arrojará ciertos lineamientos que se explicaran de acuerdo a las circunstancias que lo rodean en determinado momento.

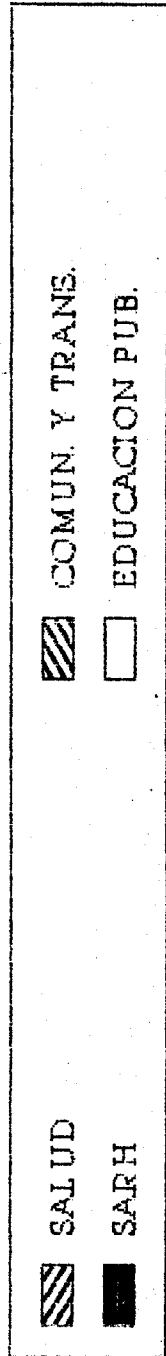
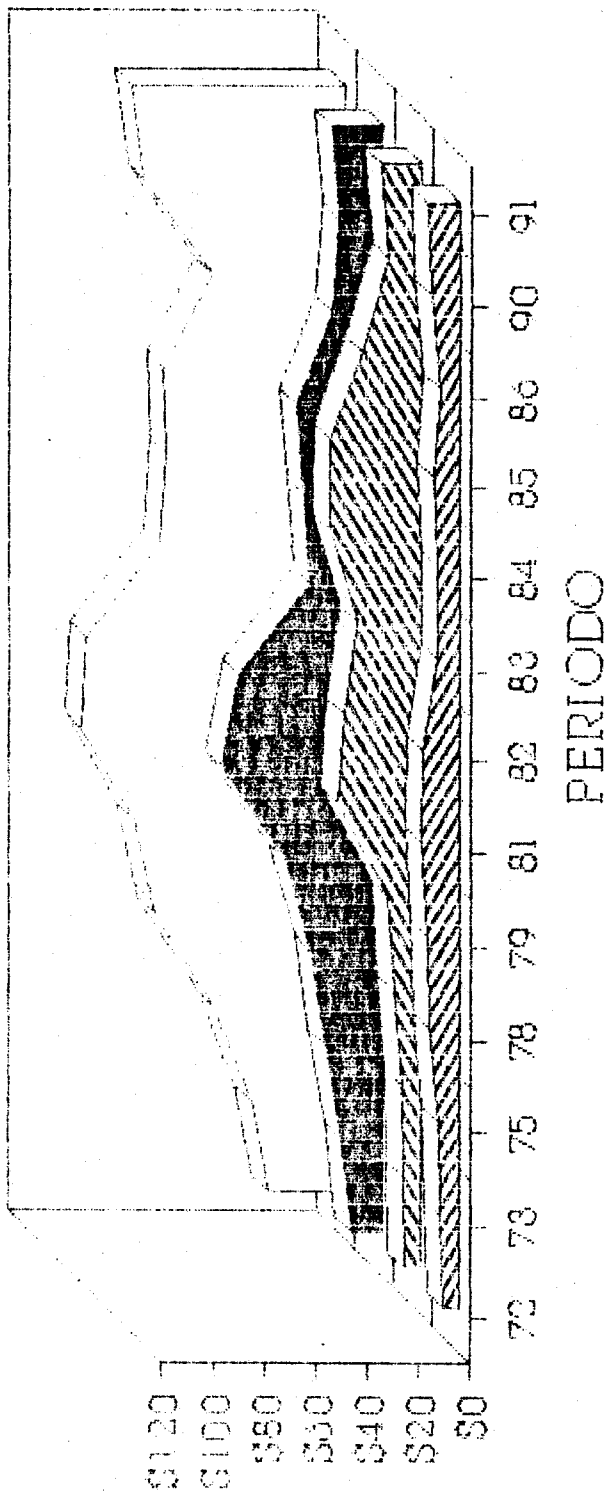
Finalmente todos los elementos anteriores (Presupuesto de Egresos, Secretarías y PIB), nos permitirán analizar e interpretar cada indicador que componen el tema de estudio.

PRESUPUESTO A VARIOS SECTORES

1972 - 1991

(Precios constantes del 78)

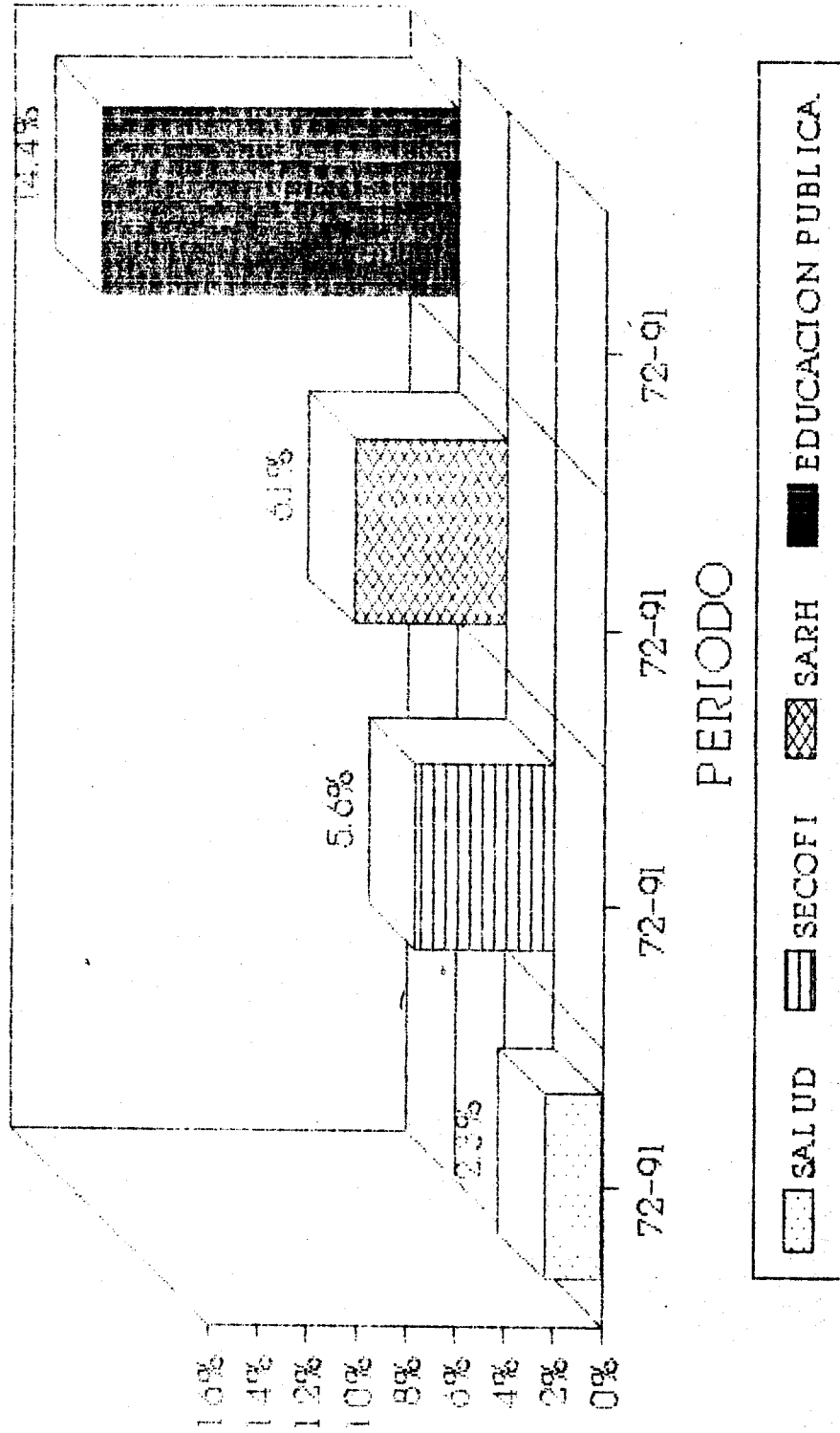
Miles de millones de pesos



FUENTE: Diarios Oficiales de la federación, del mes de diciembre; de los años citados. Sección Ley de Egresos.

GRAFICA 2

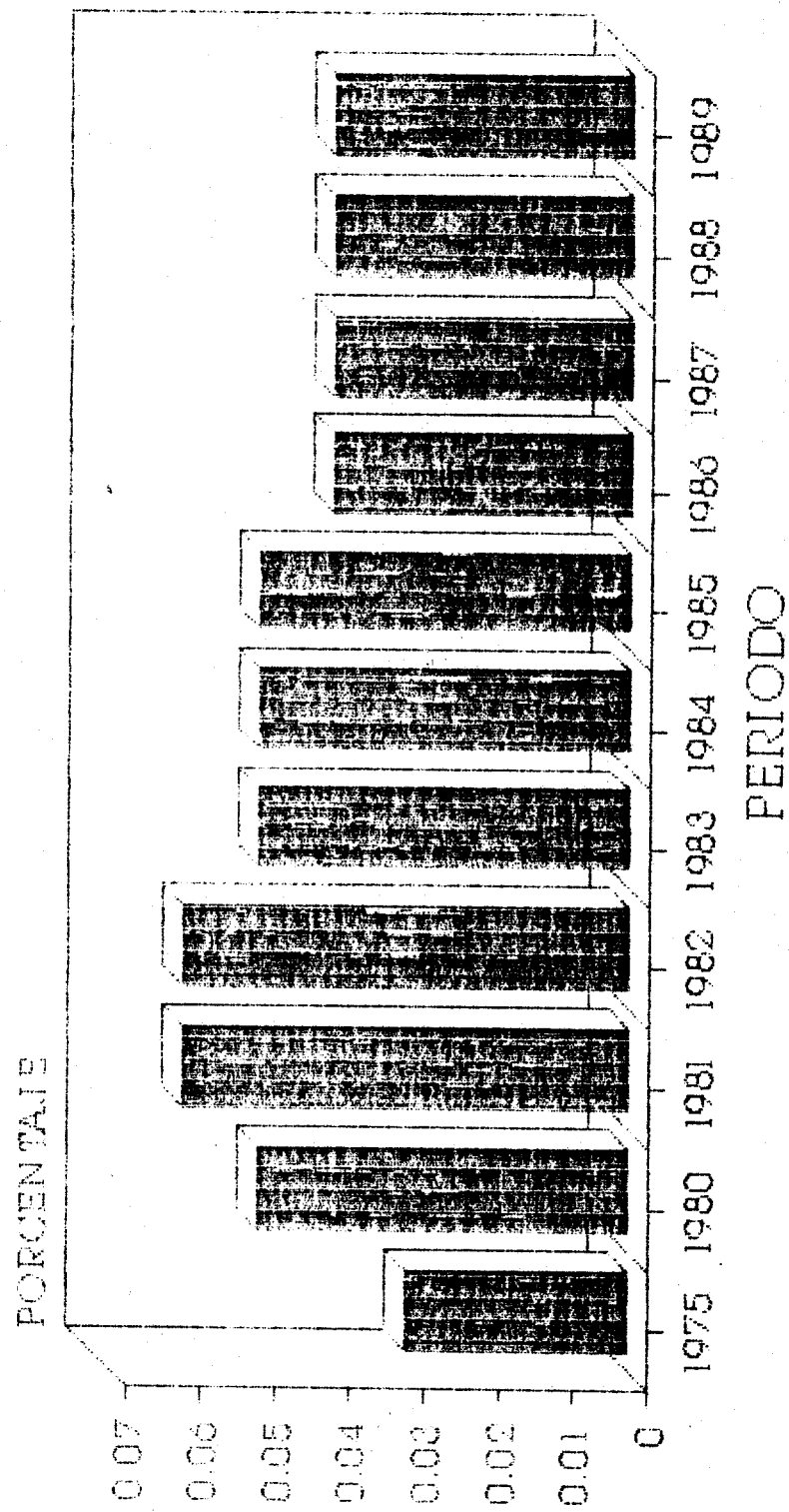
PORCENTAJE PROMEDIO A VARIOS SECTORES 1972 - 1991



FUENTE: Diarios oficiales de la federación, del mes de diciembre, de los años citados, en la sección de Ley de Egresos

GRAFICA 3

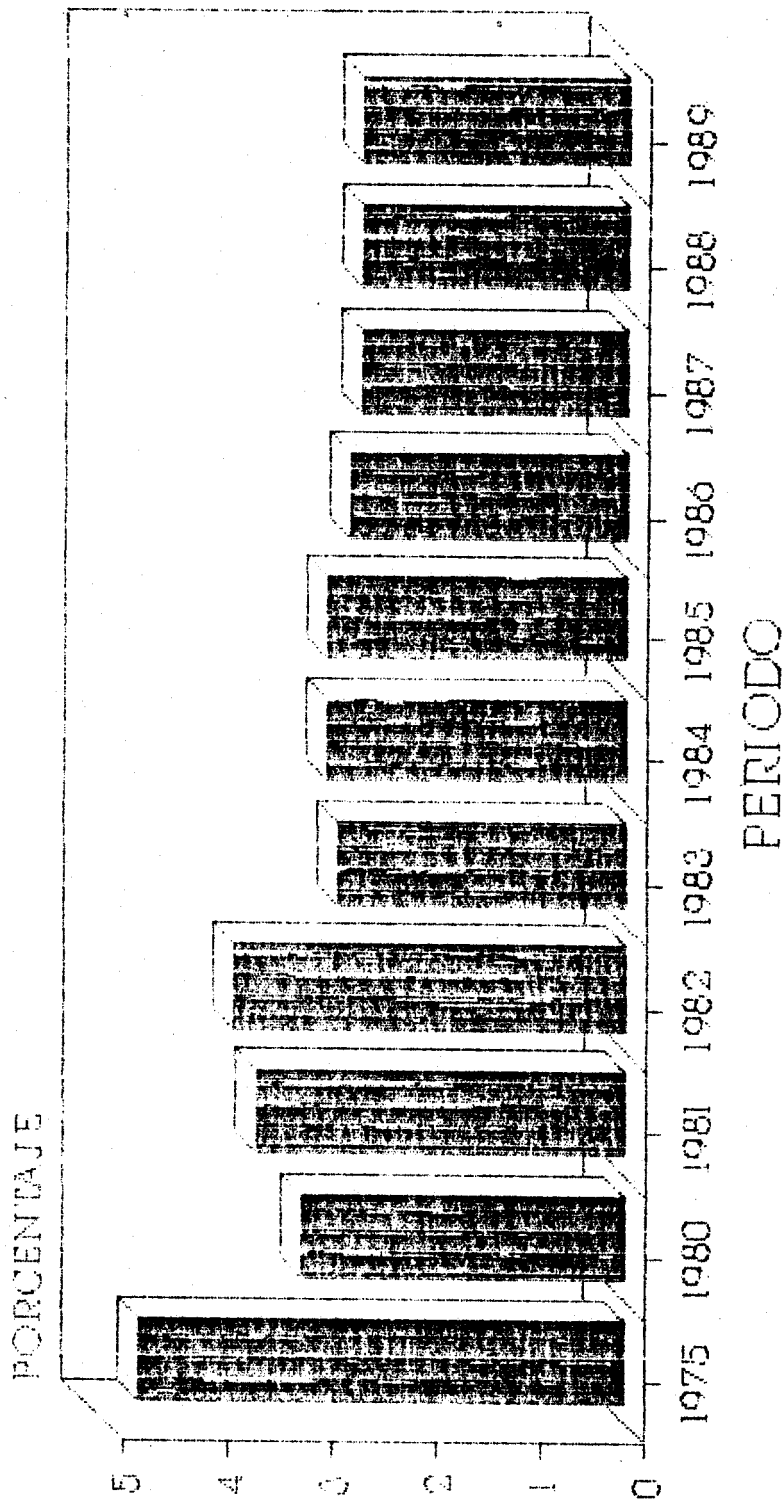
RELACION PORCENTUAL ENTRE PIB Y CIENCIA Y TECNOLOGIA



FUENTE: Luislig.Nora en ' Evolución del
gasto público en CyT (1980-1987).pp 10 y
12. y 2o. Informe de gobierno CSG.

GRAFICA 4

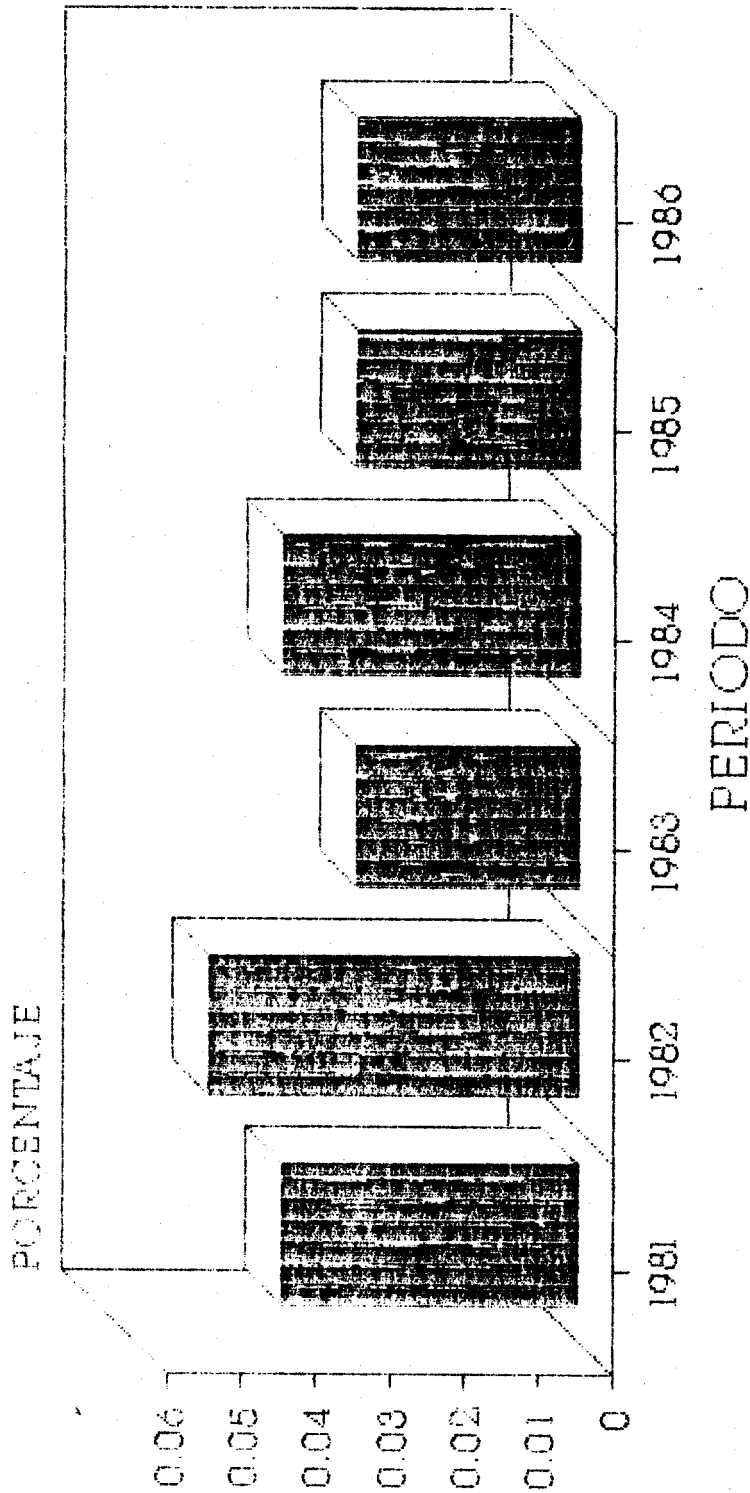
RELACION PORCENTUAL ENTRE PIB Y EDUCACION PUBLICA



FUENTE: Sexto Informe de gobierno de:
LEA, JLP Y MMH. Segundo Informe de go-
bierno de CSG.

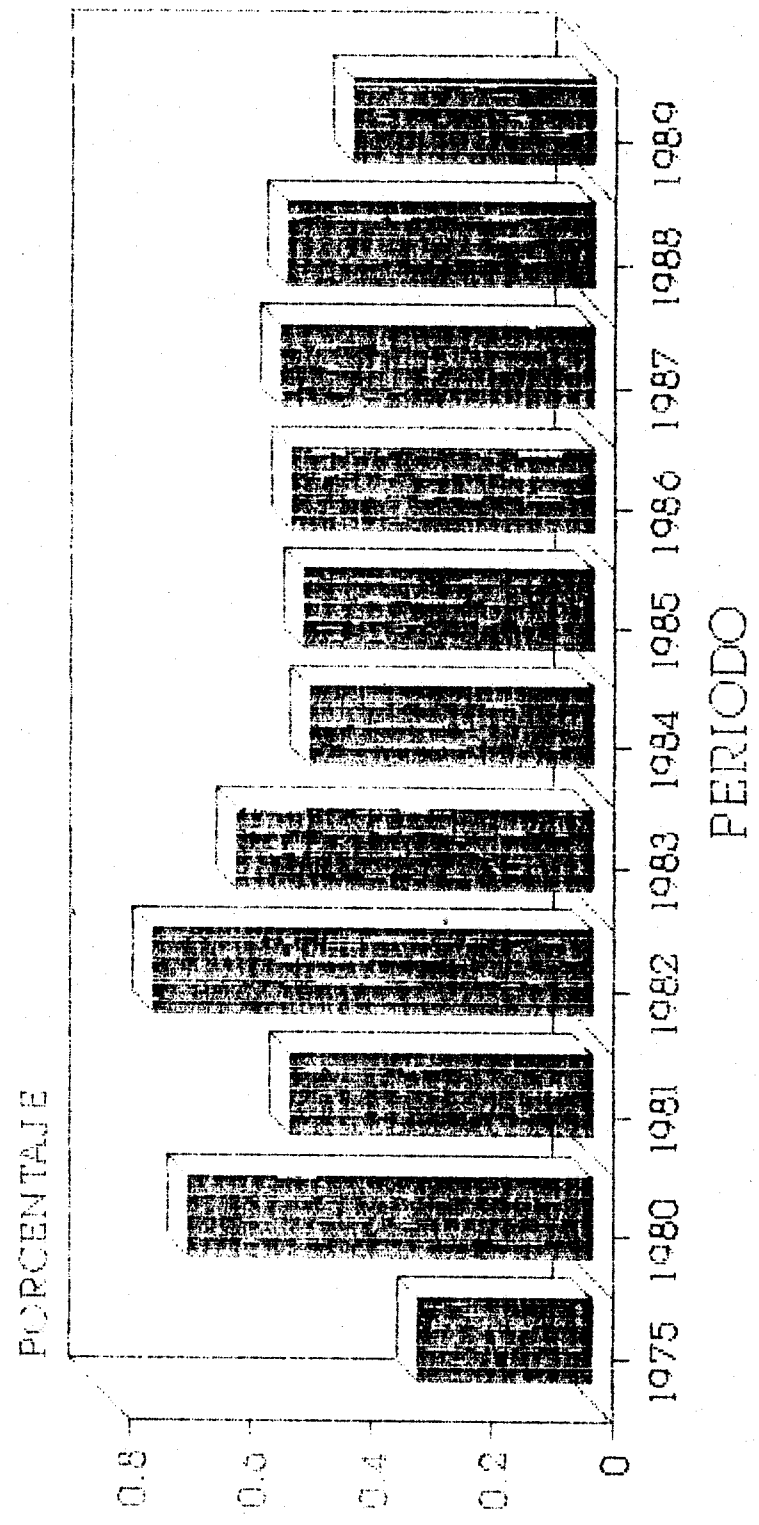
GRAFICA 6

**RELACION PORCENTUAL ENTRE EL PIB Y EL
CONSEJO NACIONAL DE CIENCIA Y TECNOLOGIA
1981-1986**



FUENTE: Segundo Informe de gobierno de
CSG. Mora, Lusting en 'Evolucion del
gasto público', (1980-1987).

RELACION PORCENTUAL ENTRE EL PIB Y LA EDUCACION SUPERIOR 1975 - 1989



FUENTE: Sexto Informe de gobierno L.E.A.,
JLP, MMH y Segundo Informe de gobierno
CSG.

GRAFICA 7

**I. COMPORTAMIENTO DEL PRESUPUESTO EN
EDUCACION, CIENCIA Y TECNOLOGIA.**

1.1 Evolución del presupuesto destinado a educación pública.

De 1970 a 1980 podemos observar que hubo un aumento y apoyo hacia la educación en general, ésta se ve favorecida en cuanto al presupuesto asignado; los datos presentados a continuación nos reflejan el comportamiento del mismo.

El porcentaje destinado a educación pública corresponde al 14.45% en promedio del total del Presupuesto de Egresos de la Federación, siendo ésta secretaria una de las que más subsidio recibe, pues observamos que en 1972 se le otorgaron 29.5 miles de millones de pesos (mmp), pasando a 102.8 mmp. en el año de 1981, alcanzando en este año su mayor asignación; posteriormente se ve disminuido el presupuesto quedando en 71 mmp. en 1985 mostrándose un 31% menos que en 1981; y para 1991 se le asignan 83.6 mmp. representando un 19% menos con respecto a 1982.² (Ver gráfica B cuadro 2).

El comportamiento del presupuesto asignado en una primera instancia (1970-1980), se ve reflejado en las políticas educativas existentes. Entre estas encontramos las siguientes: se busca una política de consenso Universidad-Estado a través de mecanismos como la cotribución de la Federación asignando una mayor parte de los recursos, en donde la participación de los subsidios federales es mucho mayor que la de los estatales como a continuación se detalla: el 77% lo otorga la Federación; el 13%

² Las cantidades consideradas representan precios constantes de 1978. No se consideran los siguientes años por carecer de fuentes informativas: 70, 71, 74, 76, 77, 80, 87, 88 y 89; para el promedio de las cifras.

recursos Estatales y un 10% de recursos propios.

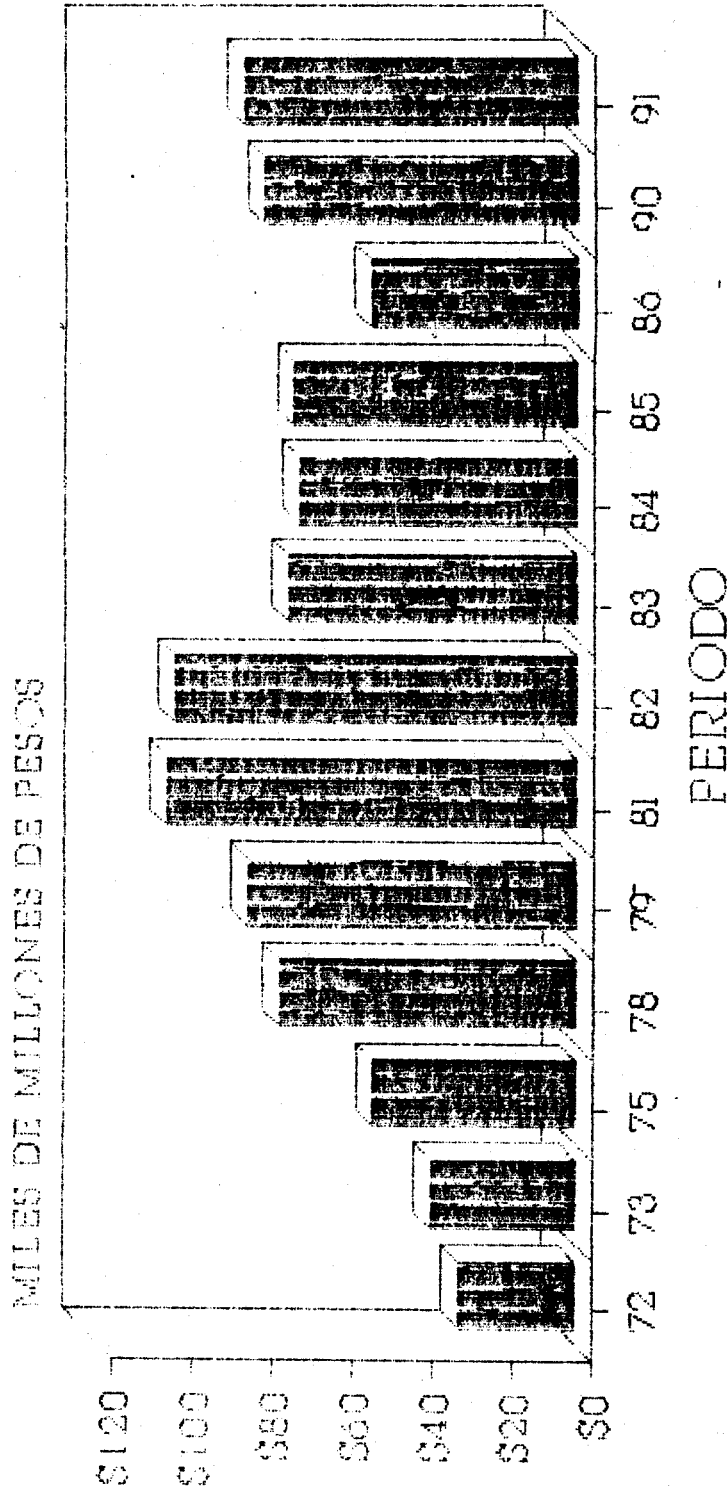
CUADRO DE ASIGNACION DE RECURSOS EN PROMEDIO

FUENTE	PORCENTAJE	PERIODO
FEDERALES	77%	1970-1980
ESTATALES	13%	
PROPIOS	10%	

CUADRO 2 EVOLUCION DEL PRESUPUESTO DE EDUCACION PUBLICA.

YEARS	DINERO ASIGNADO PRECIOS CONSTANTES DEL 78
1972	29 MMP
1973	36 MMP
1975	50 MMP
1978	74 MMP
1979	82 MMP
1981	102 MMP
1982	100 MMP
1983	72 MMP
1984	69 MMP
1985	71 MMP
1986	52 MMP
1990	78 MMP
1991	83 MMP

PRESUPUESTO TOTAL PARA EDUCACION PUBLICA (PRECIOS CONSTANTES DEL 79)



FUENTE: Presupuesto de egresos de la federación para el ejercicio fiscal de del 71 al 90. diario oficial, diciembre

1.2 Evolución del presupuesto destinado a las IES.

Por lo que se refiere a este punto, estudiaremos el presupuesto destinado a IES partiendo de 1970, en esta fecha se le asignaron 2.2 mmp.; posteriormente en 1975 se observa una tendencia de incremento continuo asignándosele la cantidad de 5.6 mmp. en este año; lo que representa un aumento del 154%; cinco años después se le otorgan 20.2 mmp. en términos reales, lo cual muestra una tendencia de crecimiento claro.

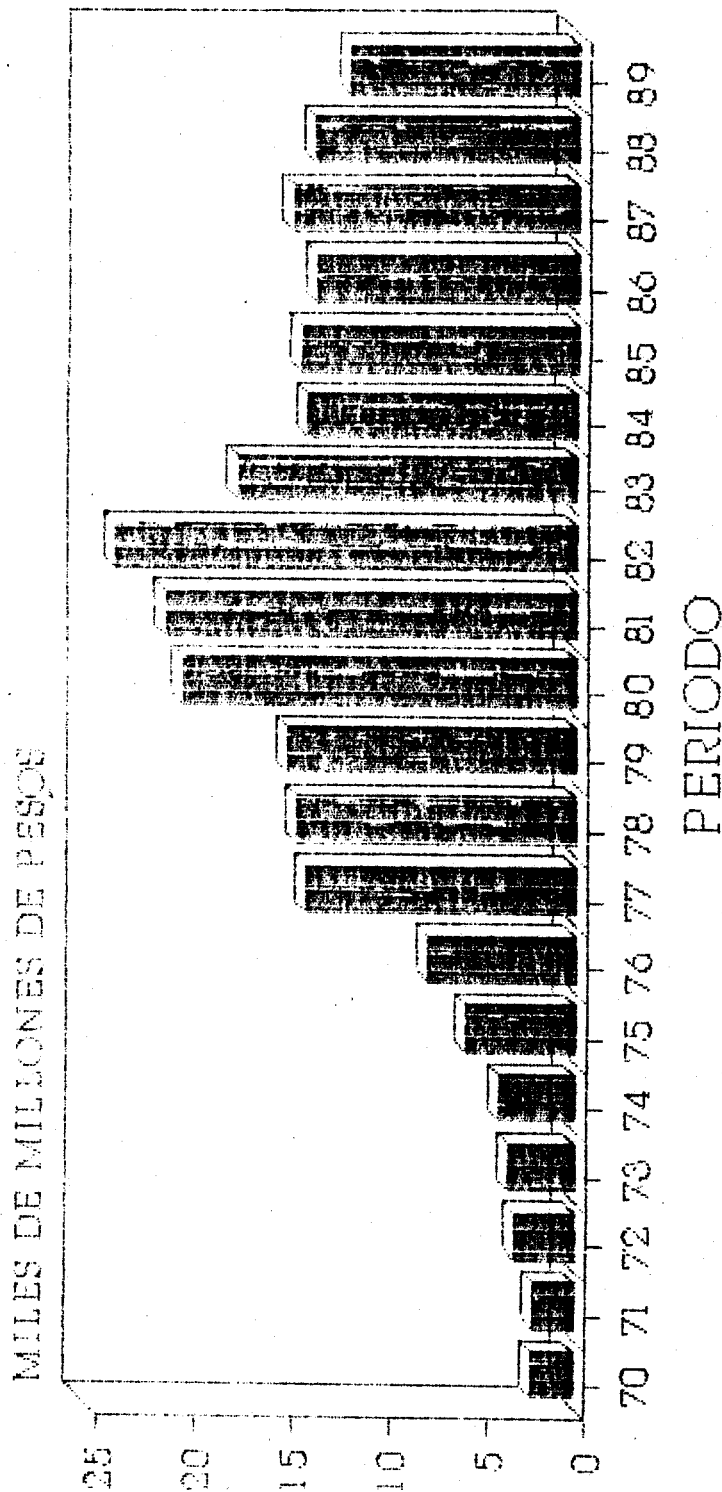
A partir de 1981 se da una nueva tendencia, los dos primeros años (1981-1982), mantiene un crecimiento breve, sin embargo de 1983 a 1989 se observa un decremento del presupuesto quedando para 1989 en 11.7 mmp. en términos reales. (Ver gráfica 9 y cuadro 3).

A través de este análisis nos damos cuenta de la diferencia que se presenta en relación al presupuesto entre un periodo (de 1970 a 1980) y otro (1980-1990), pues en el primero se da un incremento del 910% en términos reales y para el segundo periodo lejos de aumentar disminuye 80.5% con respecto a 1980. (Ver gráfica 10).

CUADRO 3 PRESUPUESTO TOTAL PARA IES

YEARS	DINERO ASIGNADO PRECIOS CONSTANTES DEL 78
1970	2.2 MMP
1971	2.1 MMP
1972	3.1 MMP
1973	3.4 MMP
1974	3.9 MMP
1975	5.6 MMP
1976	7.6 MMP
1977	13.8 MMP
1978	14.3 MMP
1979	14.8 MMP
1980	20.2 MMP
1981	21.1 MMP
1982	23.7 MMP
1983	17.4 MMP
1984	13.8 MMP
1985	14.2 MMP
1986	13.4 MMP
1987	14.6 MMP
1988	13.5 MMP
1989	11.7 MMP

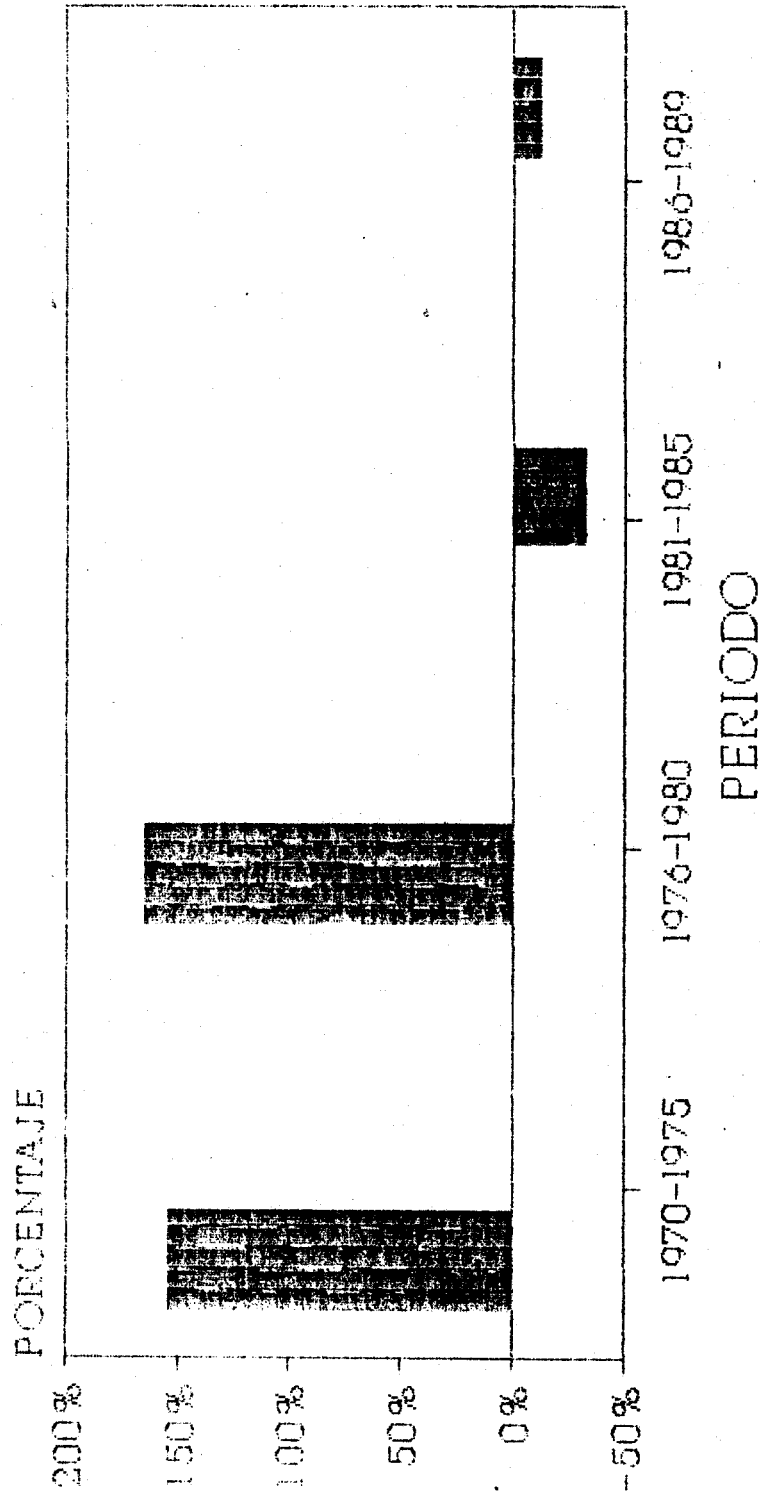
**PRESUPUESTO PARA EDUCACION SUPERIOR
1970 - 1989
(PRECIOS CONSTANTES DE 1978)**



FUENTE: Sexto Informe de gobierno LEA,
MMH, cuarto informe de gobierno de JLP y
segundo Informe de gobierno de CSG

GRAFICA 9

VARIACION DEL PRESUPUESTO A LA EDUCACION SUPERIOR 1970-1989



Se consideran periodos de cinco años para ser más prácticos

GRAFICA. 10

1.3 Análisis comparativo del presupuesto UNAM, IPN y UAM.

En nuestra investigación consideramos las tres instituciones de enseñanza superior más importantes del Distrito Federal, siendo éstas la UNAM, UAM e IPN.

Las dos primeras son de carácter autónomo y la última es federal tanto en su control administrativo como en su sostenimiento.

A continuación se presenta el presupuesto asignado a cada una de ellas, así como el análisis comparativo entre las mismas.

UNIVERSIDAD AUTONOMA DE MEXICO.

De 1970 a 1978, la asignación de recursos a esta institución va en ascenso, alcanzando 8.5 mmp. en 1978; y a partir de 1979 se dio una constante baja en promedio hasta 1989, donde solamente se le asignaron 3.3 mmp., lo cual representa un decremento del 257% en comparación con 1978; sin embargo para 1990 se da un importante crecimiento en su presupuesto asignándosele 6.3 mmp., lo que representa un aumento del 90% en comparación del año anterior.³ (Ver gráfica 11).

Con esto se demuestra más específicamente la evolución del presupuesto asignado a la UNAM, junto con la gráfica que nos muestra las cantidades presupuestadas para cada año citado.

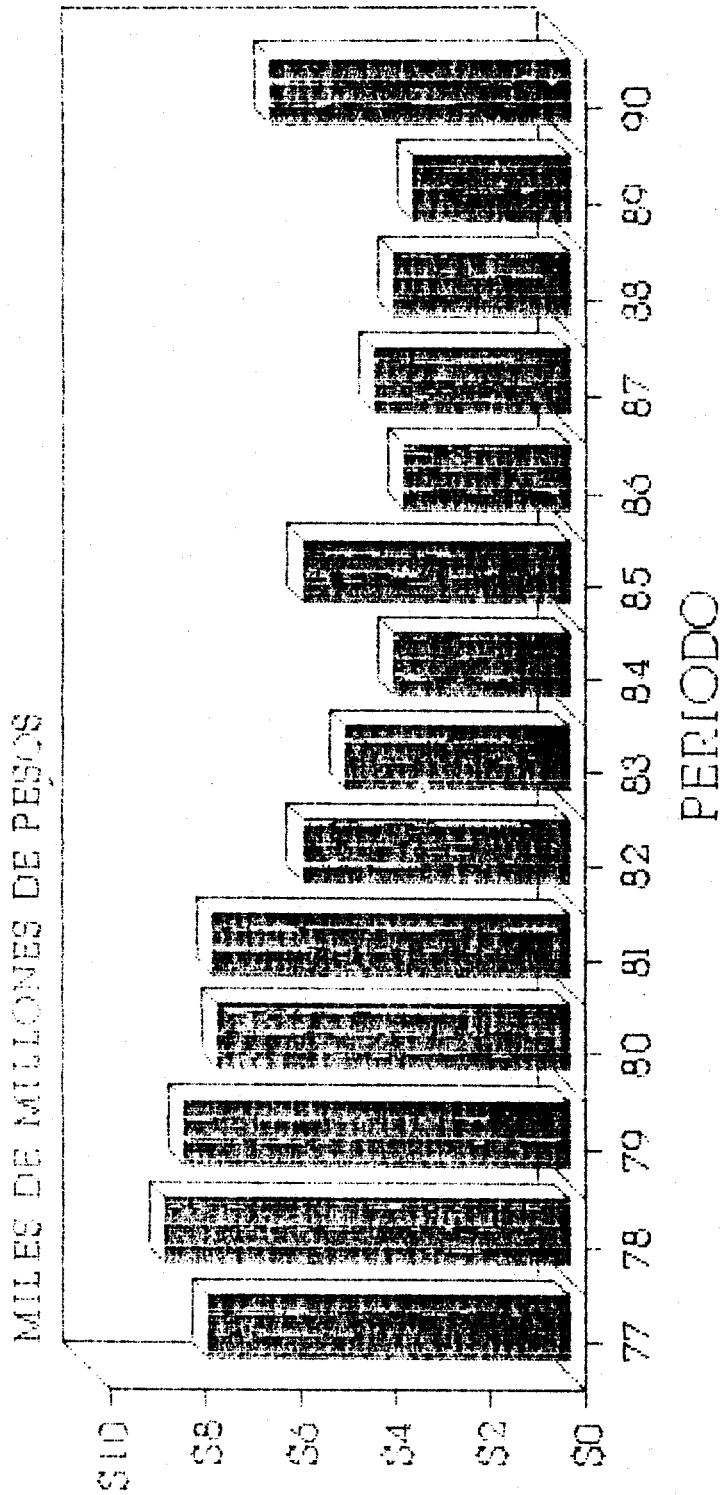
³ Para la UNAM no se considera el presupuesto de 1991, debido a la fuente de información.

CUADRO DE VARIACION RELATIVA EN EL PRESUPUESTO DE LA UNAM.

PERIODO	INCREMENTO	DECREMENTO
77-78	11%	
78-79		4%
79-80		9%
80-81	1%	
81-82		33%
82-83		19%
83-84		27%
84-85	51%	
85-86		55%
86-87	17%	
87-88		10%
88-89		12%
89-90	90.9%	

126532

PRESUPUESTO UNAM 1977 - 1990 (PRECIOS CONSTANTES DE 1978)



FUENTE: Sextos informes de gobierno LEA.
JLP,MMH y segundo informe de gobierno de
CSG.

GRAFICA II

INSTITUTO POLITECNICO NACIONAL.

Por lo que respecta al análisis del presupuesto de esta institución, aclaramos que los años considerados serán de 1977 a 1991, pues anterior a ellos, nos fue difícil conseguirlos debido a la escases de fuentes que aporten datos continuos. En una primera etapa, de 1977 a 1982 el presupuesto hacia el IPN muestra un aumento del 127% aproximadamente, durante los siguientes dos años se da un decremento del 114%, es decir que 7.5 mmp. que se le otorgaron en 1982 (su máxima asignacion de recursos en términos reales), pasa en 1984 a 3.6 mmp.. De ahí su presupuesto se mantiene casi constante durante los cinco años siguientes (1984-1989), teniendo una variación porcentual de tan sólo el 5%.

Es hasta 1990 y 1991 cuando su presupuesto disminuye un poco más pasando de 3.6 mmp. en 1989 a 2.8 mmp. en 1990 y a 2.4 mmp. en 1991, lo que representa un decremento del 33% en comparación con 89 y un 16% menos que catorce años atrás. (Ver gráfica 12).

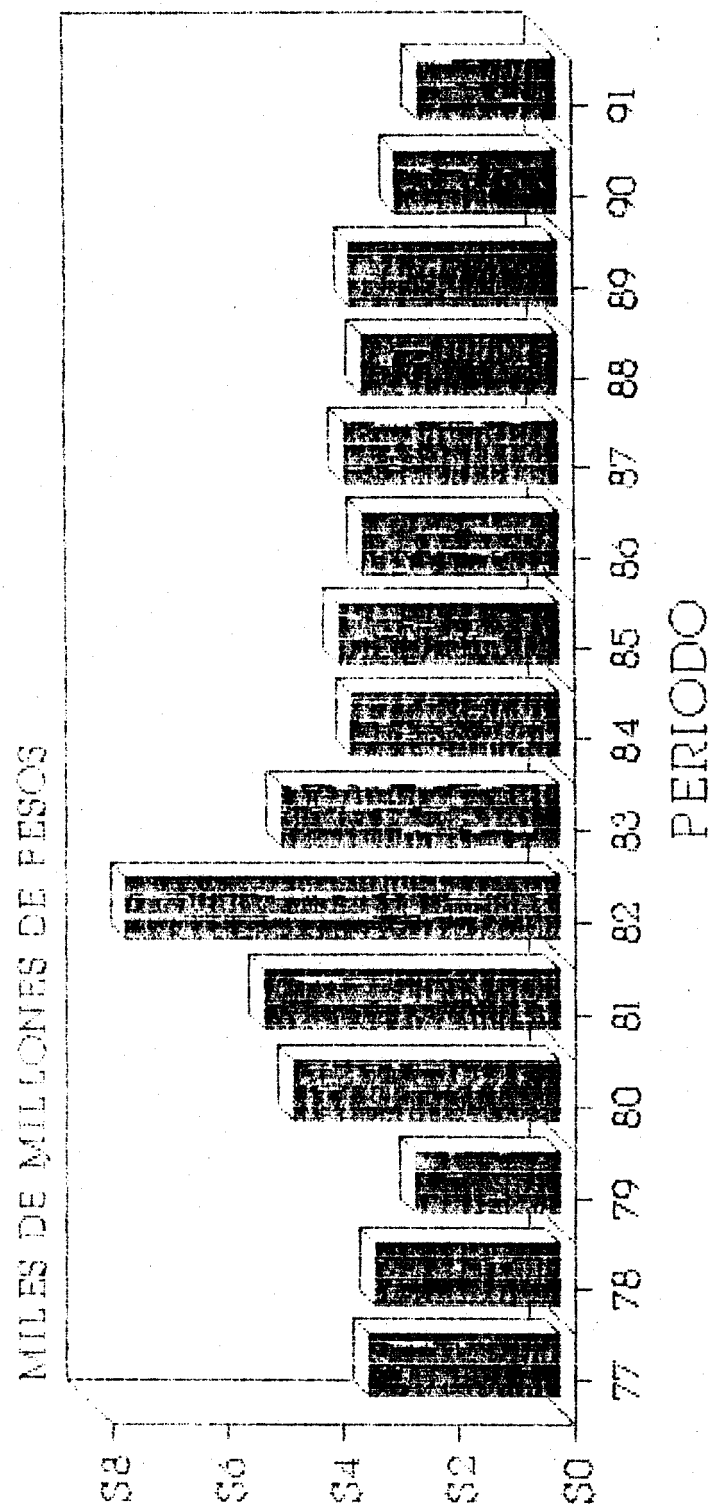
De esta manera ilustramos al lector para que junto con datos y la gráfica observen las fluctuaciones del presupuesto asignado al IPN. Lo más importante de ésta institución es haber sabido afrontar los altibajos económicos del país ya que después de 1982 mantiene casi constante su presupuesto y no decaeé como es en general de otras instituciones de educación superior.

Las variaciones año con año se muestran a continuación en valores relativos.

CUADRO DE VARIACION RELATIVA EN EL PRESUPUESTO DEL IPN.

PERIODO	INCREMENTO	DECREMENTO
77-78		3%
78-79		28%
79-80	84%	
80-81	10%	
81-82	47%	33%
82-83		56%
83-84		33%
84-85	5%	
85-86		11%
86-87	8%	
87-88		8%
88-89	5%	
89-90		28%
90-91		16%

**PRESUPUESTO IPN
1977-1991
(PRECIOS CONSTANTES DE 1978)**



FUENTE: Sexto Informe de gobierno I.EA.
JIP, MMH y segundo Informe de gobierno
CSG.

UNIVERSIDAD AUTÓNOMA METROPOLITANA.

Con respecto a la UAM, a partir de su fundación en 1974, ha venido recibiendo aproximadamente el 85% de sus recursos de la Federación. Analizando este presupuesto dentro del periodo de 1970 a 1990 vemos que aumenta de 467 millones de pesos en 1977 a 1251 millones de pesos en 1982 en términos reales respectivamente, alcanzando en este año su máxima asignación de recursos.

A partir de 1983 comienza a descender llegando a 650 millones de pesos en 1989; después de esta baja se empieza a ver un aumento para 1991 del 37% más que en 1989, llegando a la cifra de 892 millones de pesos en términos reales.

El presupuesto de la UAM tiene un comportamiento similar al de la totalidad de la IES, pues en la década de los setentas se incrementa notablemente en un 267% y en 1989 con respecto a 1981 disminuye en 192%.

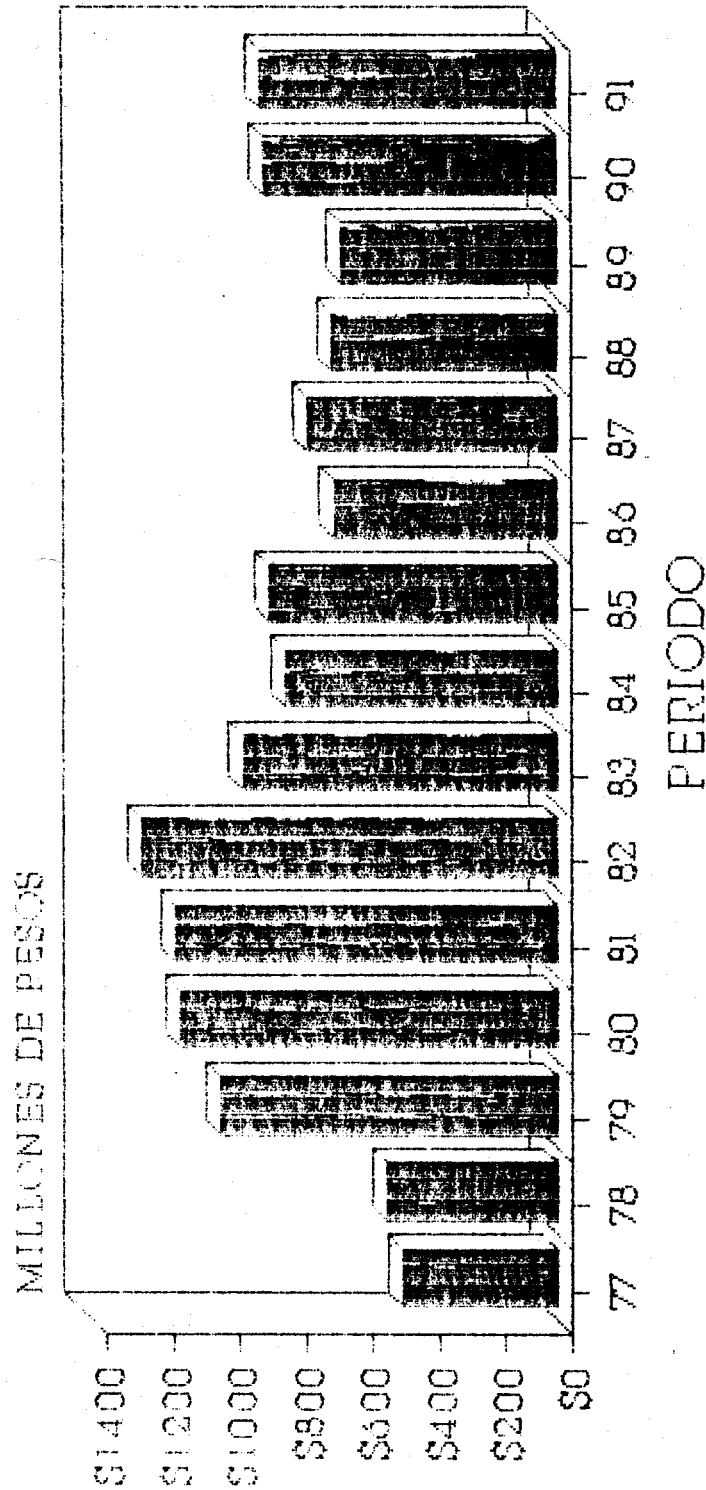
Se considera la década de los ochentas como disminución del presupuesto; el incremento que se presenta de 84 a 85 y de 86 a 87 no son considerados importantes.

Sin embargo se observa que la política muestra un incremento real en los últimos dos años ya que de 1989 a 1990 existe un aumento del 35% en su presupuesto en términos reales y de un 2% de 1990 a 1991. (Ver gráfica 13).

CUADRO DE VARIACION RELATIVA EN EL PRESUPUESTO DE LA UAM.

PERIODO	INCREMENTO	DECREMENTO
77-78	10.4%	
78-79	96%	
79-80	12%	
80-81	1.1%	
81-82	8.6%	
82-83		32%
83-84		15%
84-85	6.1%	
85-86		29%
86-87	11.9%	
87-88		10.7%
88-89		4.3%
89-90	35%	
90-91	2%	

**PRESUPUESTO UAM
1977 - 1991
(PRECIOS CONSTANTES DE 1978)**



126532

FUENTE: Sexto Informe de gobierno de LEA, JLP,MMH y segundo Informe de gobierno de CSG.

GRAFICA 13

1.3.3 Análisis comparativo de presupuesto de las tres instituciones.

A partir de 1977 podemos observar de manera general tres tendencias diferentes, en el caso de la UNAM en 1978 fue la institución que más aportación recibía de la federación asignándosele el 50% de los destinados a educación superior, después de este año se refleja un recorte en su presupuesto año con año hasta 1989 (excepto 1985, con un crecimiento del 51% en comparación con 1984). Claramente podemos ver que su tendencia ha sido de un decremento continuo hacia la asignación de recursos, en comparación con la UAM y el IPN. Es hasta 1990 en donde la asignación de recursos para esta institución se ve favorecida mostrándose un repunte.

Por lo que respecta al IPN desde 1977 refleja una serie de fluctuaciones año con año, recibiendo la máxima asignación de sus recursos en 1982 que fue de 7.5 mmp. en términos reales, posteriormente en 1984 se observa un importante descenso en su presupuesto bajando hasta 3.6 mmp. y de ahí manteniendo constante su presupuesto hasta 1989 en 3.5 mmp. en promedio, para después caer a 2.4 mmp. en 1991.

La tercera institución (UAM) en 1977 mantiene una tendencia constante en cuanto a su presupuesto en comparación con las otras dos, mostrando su mayor asignación de recursos en 1982 con 1 251 millones de pesos lo cual representa un incremento del 167% en relación a 1977, descendiendo posteriormente su presupuesto hasta 1989 a 650 millones de pesos en términos reales, lo que

representa un decremento del 48.04% en comparación con 1982; para 1990 al igual que en la UNAM, se muestra una recuperación.

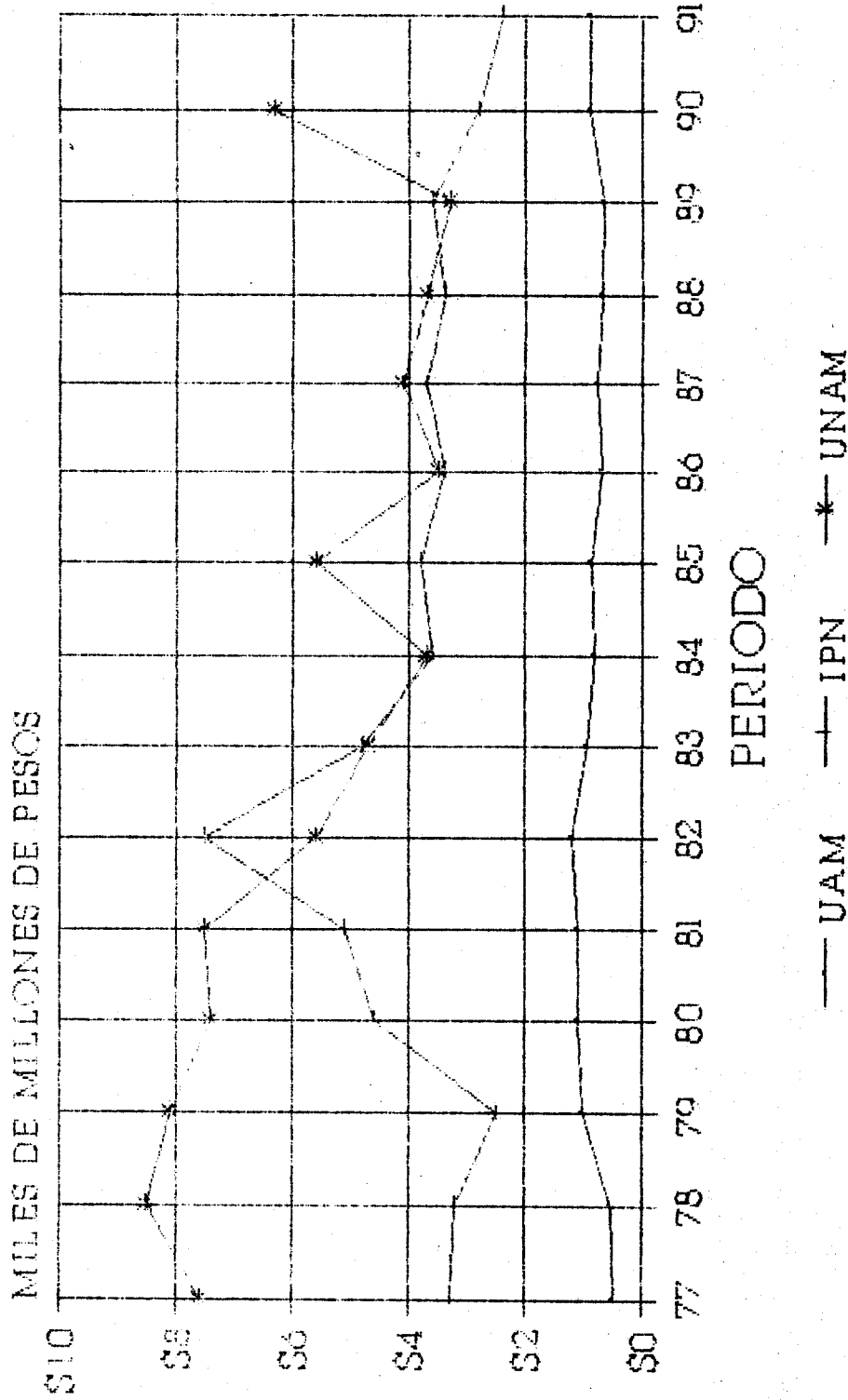
Finalmente podemos decir que en las tres instituciones existe un periodo de auge hacia su presupuesto de 1977 a 1982.

La UNAM recibe su máxima asignación de recursos en 1978, para el IPN y la UAM es en 1982 cuando se les otorga su máxima asignación de recursos en términos reales. Coincidiendo estos incrementos en el periodo del presidente José López Portillo. En los dos últimos años (1990-1991) tanto en la UNAM como en la UAM se da un periodo de recuperación, contrario a lo otorgado al IPN cuya cantidad fue menor en términos reales. (Ver gráfica 14).

PRESUPUESTO UN.AM. IPN Y UAM

1977 - 1991

(PRECIOS CONSTANTES DE 1973)



GRAFICA 14

1.4 Evolución del presupuesto destinado a Ciencia y Tecnología.

Partiendo del sexenio de Luis Echeverría Álvarez, fecha (1971) donde se argumentaba que debería fortalecerse a la actividad científica y tecnológica para poder alcanzar un mejor desarrollo, además de ello el Estado debería fomentar y organizar estas actividades. A raíz de esta nueva política se creó en el mismo año el Consejo Nacional de ciencia y tecnología (CONACyT), en donde una de sus funciones era financiar a la ciencia y tecnología, además de la creación de este organismo, también se incrementó el gasto en ciencia y tecnología.

Cabe destacar que, durante el mismo sexenio, la fracción del gasto en ciencia y tecnología respecto al PIB fue de 0.32% en promedio, más del doble de lo estimado para 1970. El mismo gasto en ciencia y tecnología representó el 1.07% del gasto público total en el sexenio, fracción que fue 75% mayor que en 1970. (Lustig, Nora, 1989:12). (Ver gráfica 16).

Lo anterior refleja las acciones tomadas por el gobierno para apoyar a dichas actividades. Posteriormente durante 1977-1982 se da otra orientación a la ciencia y tecnología que se caracteriza

en términos porcentuales que durante 1971-1976.

"Como resultado, el gasto en ciencia y tecnología en 1982, fue, en términos reales más de dos veces al de 1976. El incremento absoluto en dicho gasto (10766 millones de pesos de 1980) fue así mayor que entre 1971 y 1976 (6145 millones de pesos)." (Lustig, Nora, 1989:10).

El gasto total entre 1980 y 1991 medido en términos reales alcanza su nivel máximo en 1981 (2.004 mmp. de 1978) último año de auge. Durante los dos años siguientes hay fuertes reducciones (de 9.1% y 27.5%) coincidiendo con la disminución del PIB 0.6% y 4.2%.

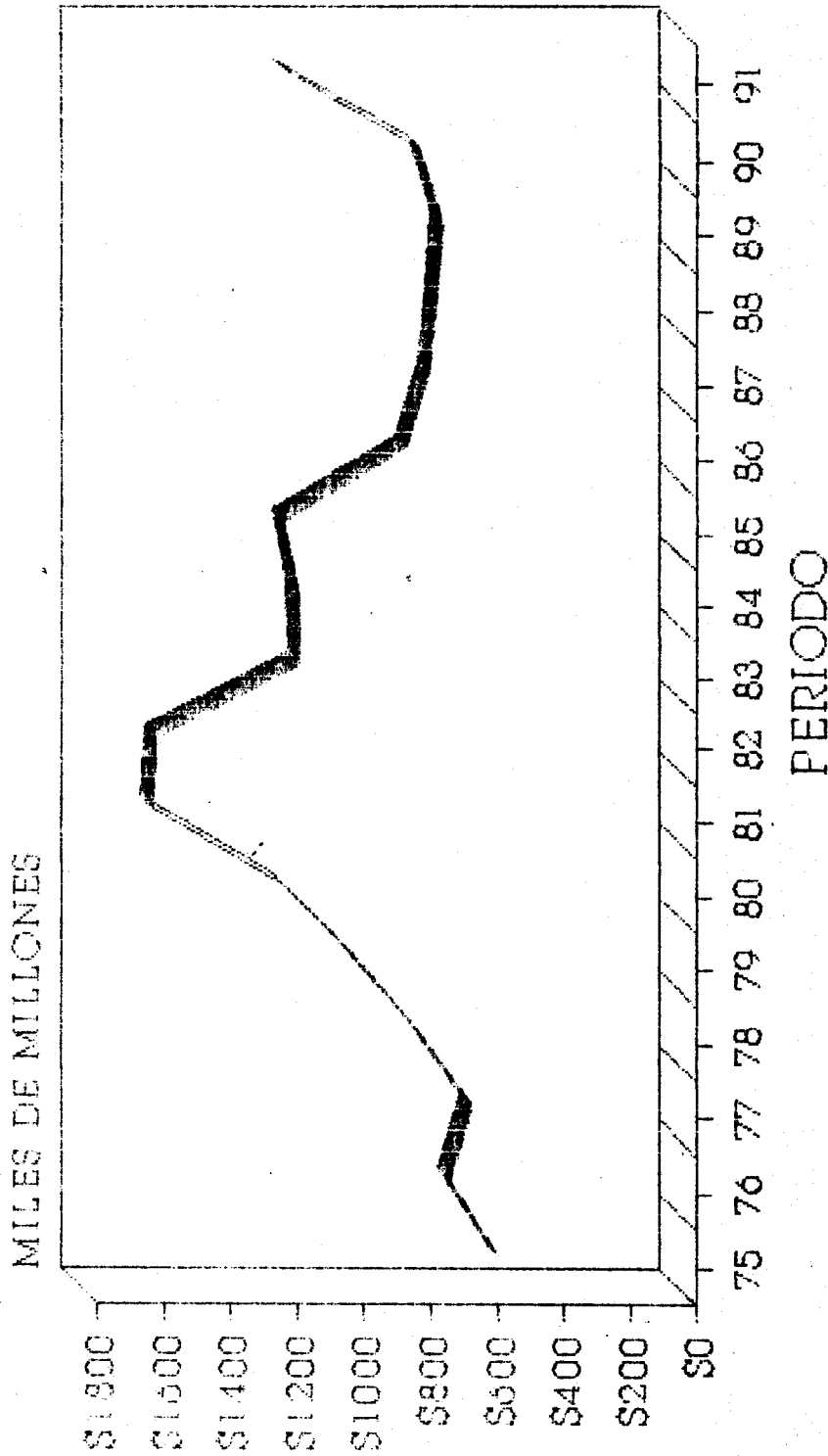
En 1984 es aparente una sustancial recuperación de 20.2% pues el gasto total queda todavía lejos del nivel de 1982. A partir de 1984 el gasto total en ciencia y tecnología disminuye con lentitud, aunque con un decremento más marcado en 1986 (5.4%). En 1987 se mantiene constante al año anterior, de 1988 a 1991 se mantiene casi al mismo nivel que 1987, ya que para este último año se destinó un total de 1.153 mmp. pasando a 1991 a un total de 1.2 mmp.

"... El gasto en ciencia y tecnología sigue por lo general el comportamiento de la economía: se reduce en las recesiones y aumenta en las recuperaciones..." (Lustig, Nora, 1989:12). (Ver gráfica 15 y el siguiente cuadro.

Respecto al indicador del PIB en relación al gasto público de ciencia y tecnología en 1971 éste pasó de 0.15% a 0.30%, y alcanzó 0.35% en 1973 y 1974. Durante el período de crisis de 1975-1977, este indicador sufrió cierto deterioro recuperándose hacia 1979.

A partir de 1977 mejoró la atención a la ciencia y tecnología representando en 1981 0.46% del PIB. Es entonces cuando el porcentaje empieza a descender en forma continua hasta llegar al 0.34% en 1987, de un porcentaje similar fue la caída en 1983, año de severo recorte del gasto público. (Ver gráfica 4).

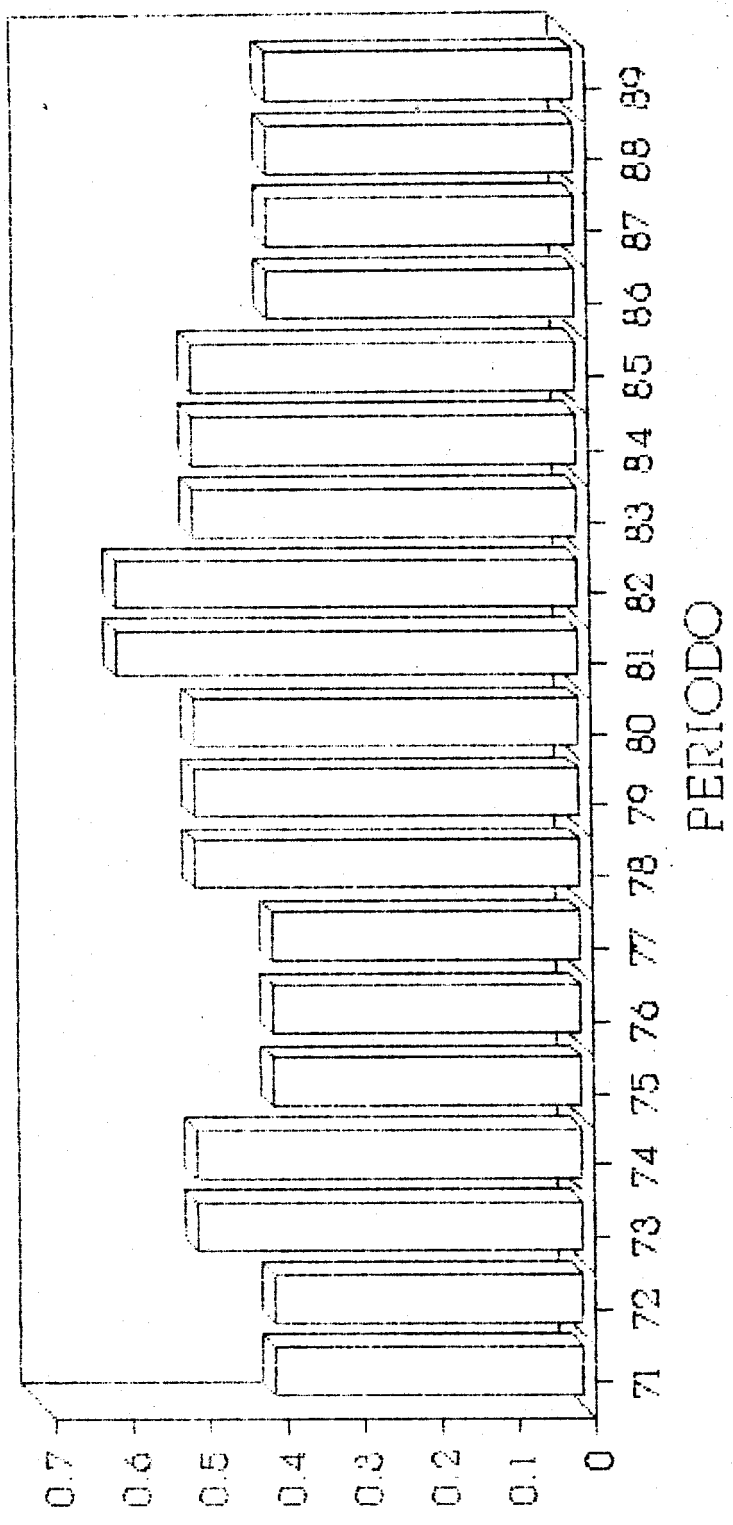
PRESUPUESTO EN CIENCIA Y TECNOLOGIA 1975 - 1991 (PRECIOS CONSTANTES DE 1978)



FUENTE: Marquez Maria Teresa, diez años de ciencia y tecnologia, segundo informe de gobierno de CSG.

GRAFICA 15

GASTO NACIONAL EN CIENCIA Y TECNOLOGÍA EN RELACION AL PIB. (PRECIOS CORRIENTES)

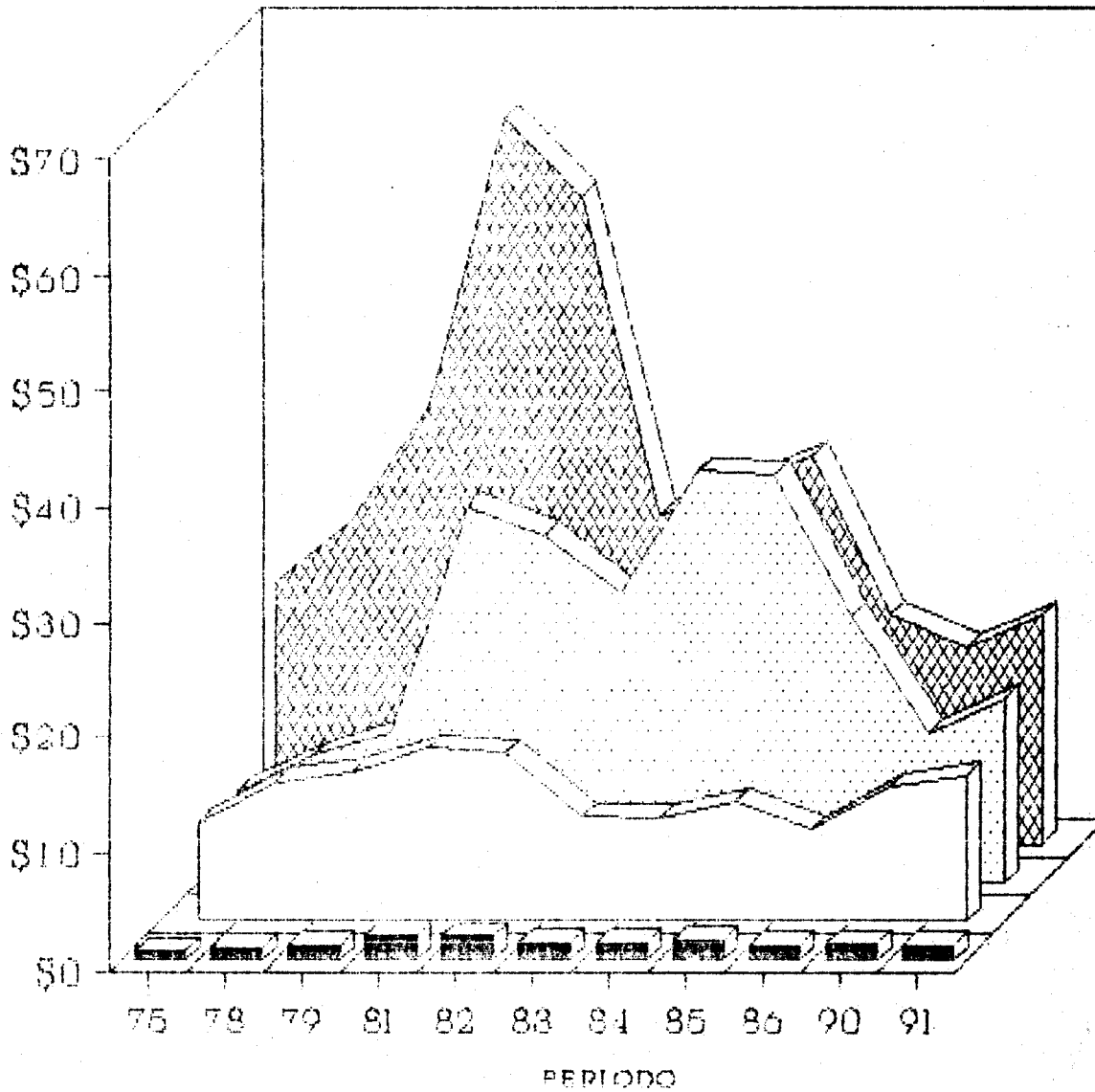


FUENTE: Banco de México S.A. Informes anuales. SPP, Inversión pública Fed. 1965-76.

GRAFICA 16

**PRESUPUESTO A CIENCIA Y TECNOLOGIA
Y OTROS SECTORES
(PRECIOS CONSTANTES DEL 78)**

(MILES DE MILLONES DE PESOS)



CIENCIA 17
 CYT
 SALUD
 SCT
 SARH

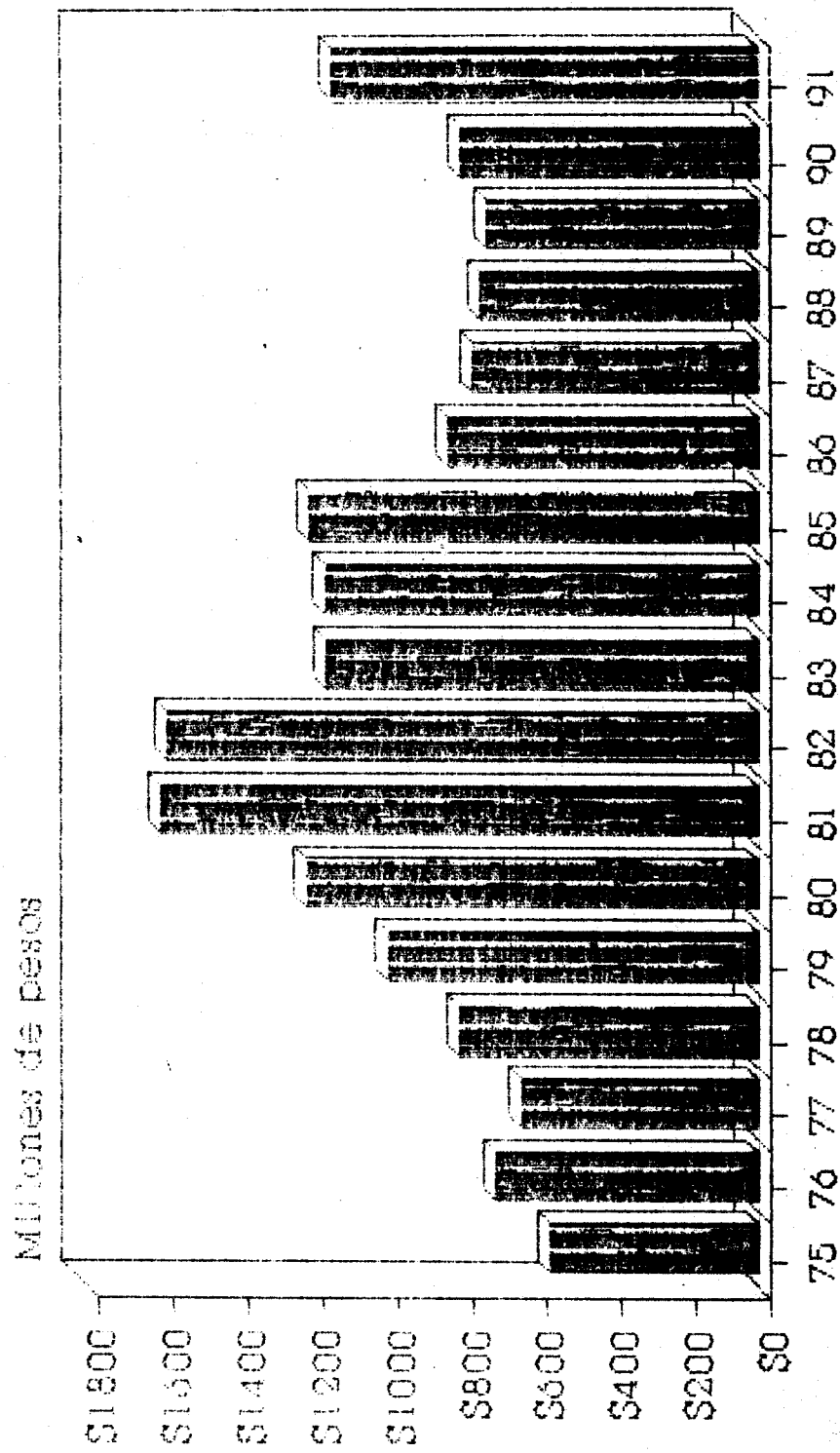
PUENTE: Diarios oficiales de la federación, del mes de diciembre, de los años citados, en la sección de Ley de Egresos

1.4.1 Evolución del presupuesto destinado al Consejo Nacional de Ciencia y Tecnología (CONACyT).

El gasto ejercido en CONACyT de 1972 a 1975 nos muestra un decremento en términos reales de 20.1%. Para 1976 se observa un crecimiento del 26% y solamente en 1977 se vuelve a dar un decremento en la asignación de sus recursos. A partir de este año y hasta 1985 se da una tendencia de mayor asignación presentando una tasa promedio de 19.14% más cada año. De 1986 a 1990 muestra un decremento del 30% en comparación con 1985, manteniéndose casi la misma magnitud hasta 1990; mostrándose en 1991 un nuevo repunte del 42% más con respecto a 1990. (Ver gráfica 18, cuadro 4).

PRESUPUESTO DESTINADO AL CONSEJO NACIONAL DE CIENCIA Y TECNOLOGIA

(PRECIOS CONSTANTES DE 1976)



FUENTE: Segundo Informe de gobierno CSG;
Márquez, María Teresa, diez años de
ciencia y tecnología.

GRAFICA. 18

**II. EVOLUCION DE LA MATRICULA ESTUDIANTIL
1 9 7 0 - 1 9 9 0.**

126532

2.1 Evolución de la matrícula en general.

El comportamiento de la matrícula en general será un indicador que nos muestre el crecimiento en las IES en comparación con los otros niveles educativos así como su relación porcentual del total de la matrícula.

De 1970 a 1980 pasó de 11'538,900 alumnos a 21'465,000 lo cual representa un 86% de crecimiento, observando así la política de masificación.

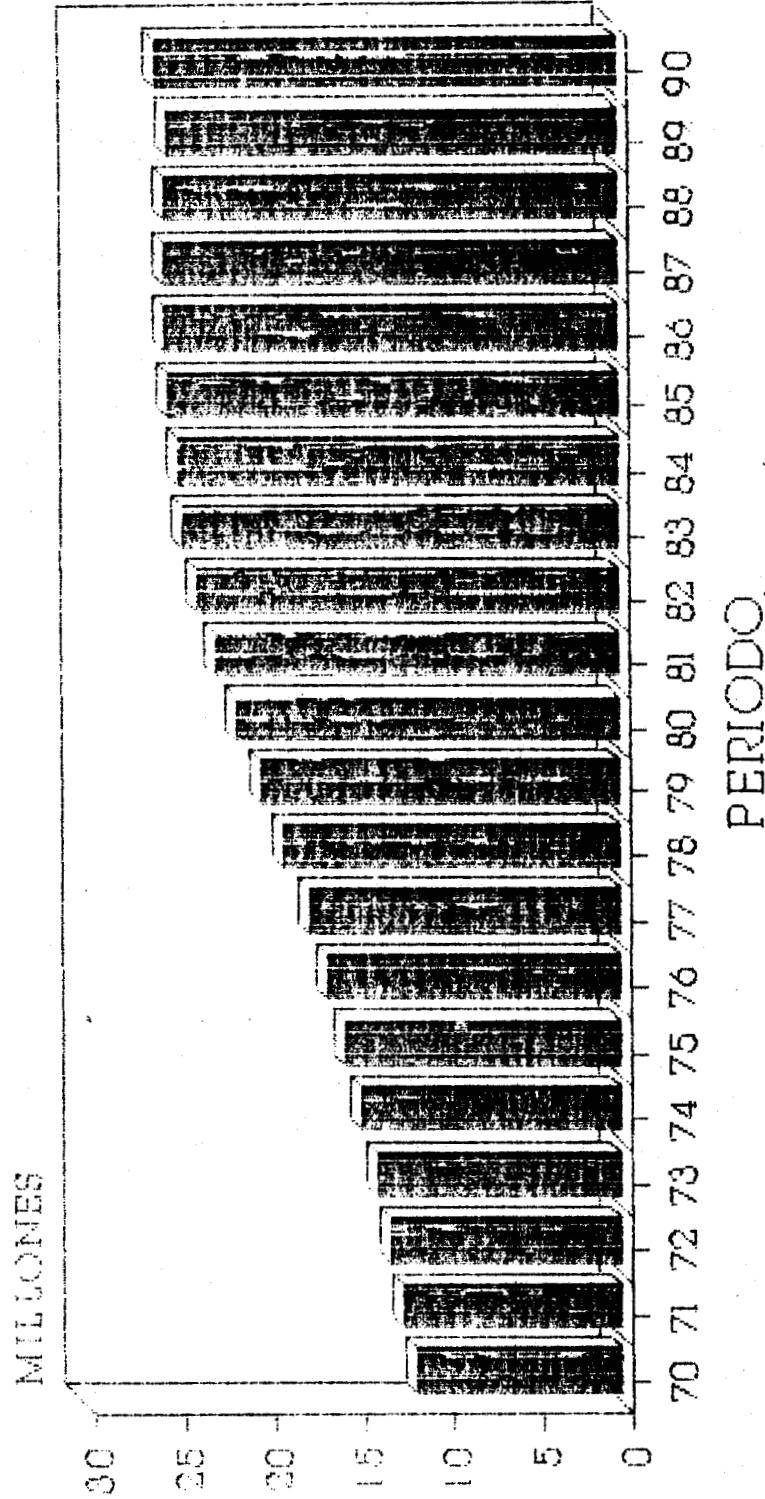
El segundo periodo que abarca de 1980 a 1990 nos muestra también un crecimiento en menor grado de la matrícula representando solamente un 20%. (Ver gráfica 19 y 20).

2.2 Evolución de la matrícula en IES.

Al igual que el financiamiento, la matrícula será otro indicador de nuestro estudio para entender el comportamiento del presupuesto; partiremos de 1970 en donde observamos un incremento de 271000 alumnos, duplicándose dicha cantidad seis años después y llegando a 811000 en 1980, claramente podemos ver esta tendencia de crecimiento, alcanzando en total durante estos diez años un 299% más.* Para 1981 continúa este crecimiento, pero a un ritmo más lento como lo refleja el periodo de 1984 hasta 1988 en donde se mantiene una magnitud similar, para pasar después a 1990 y llegar a la cifra de 1'137,000 estudiantes en comparación con los 1'021,000 de 1984.

* La matrícula de las IES considera a la Normal Superior.

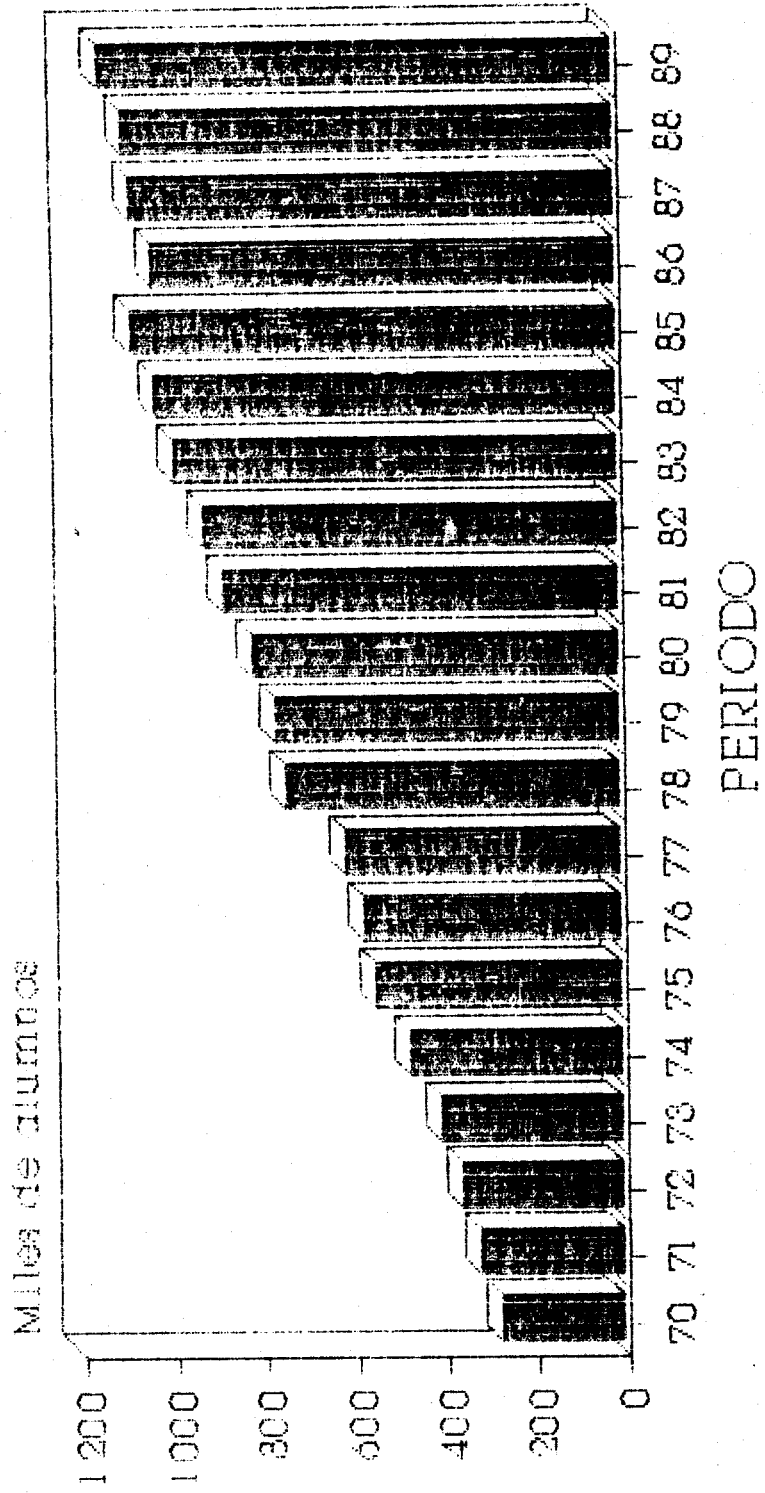
EVOLUCION DE LA MATRICULA GENERAL 1970 - 1990



FUENTE: Solana, Fernando, Historia de la educación pública en México; segundo informe de gobierno CSG.

GRAFICA 19

MATRICULA TOTAL DE EDUCACION SUPERIOR 1970 - 1989



FUENTE: Sexto Informe de gobierno de LEA, JLP, MMH y Segundo Informe de gob. de CSG.

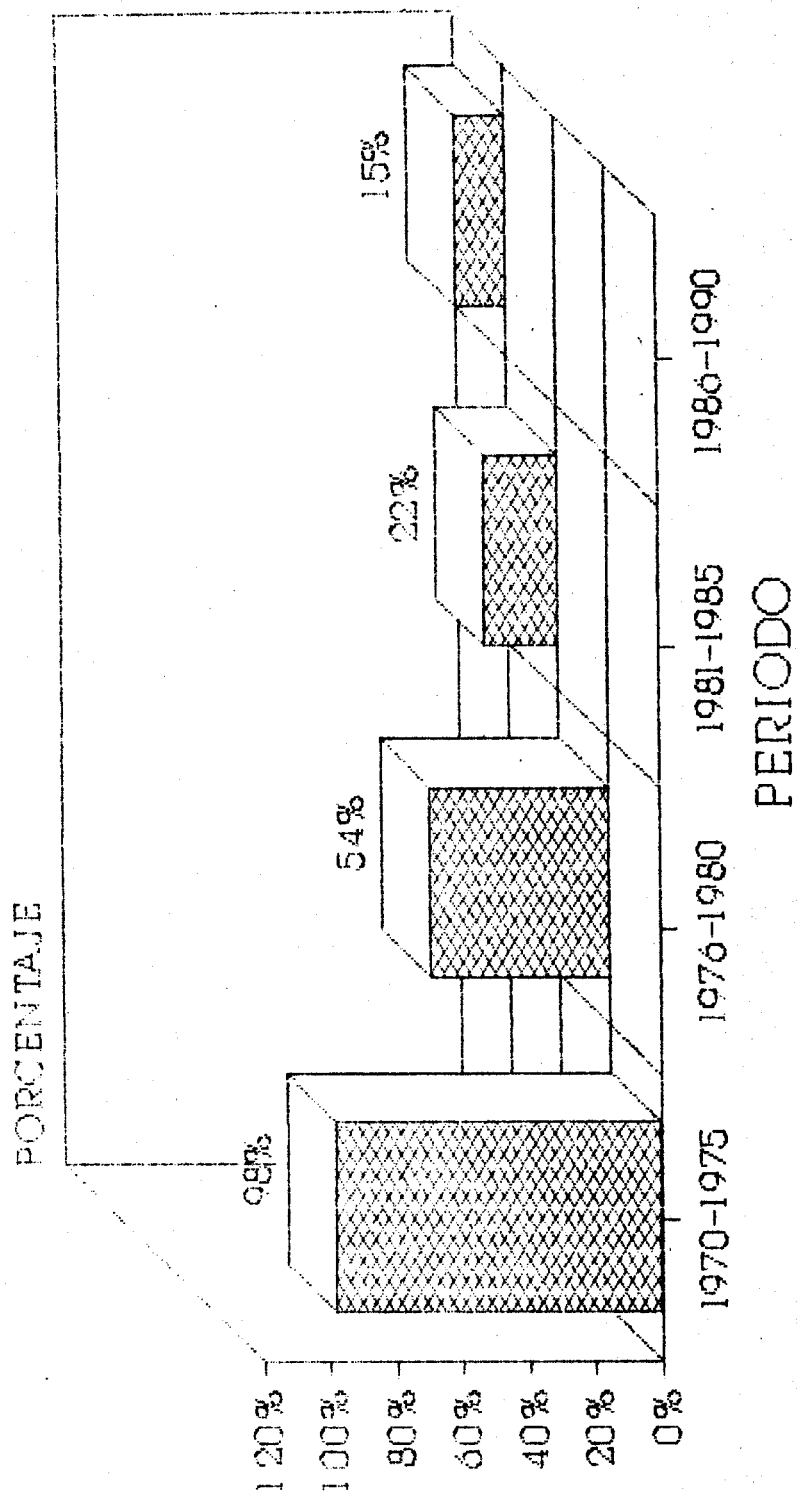
GRAFICA 20

Durante el periodo (1980-1990) el crecimiento es menor, es decir un 30% menos en comparación con el periodo anterior del 70 al 80. (Ver gráfica 21).

Este crecimiento del sistema educativo en su conjunto es debido, de manera importante, al incremento de población del país, que ha generado una población eminentemente joven que demanda educación. Además en la década de los setentas es cuando empieza a llegar al nivel superior un 8% de las generaciones que iniciaron sus estudios con el plan de once años. (Alcazar, Josefina, 1984: 69)

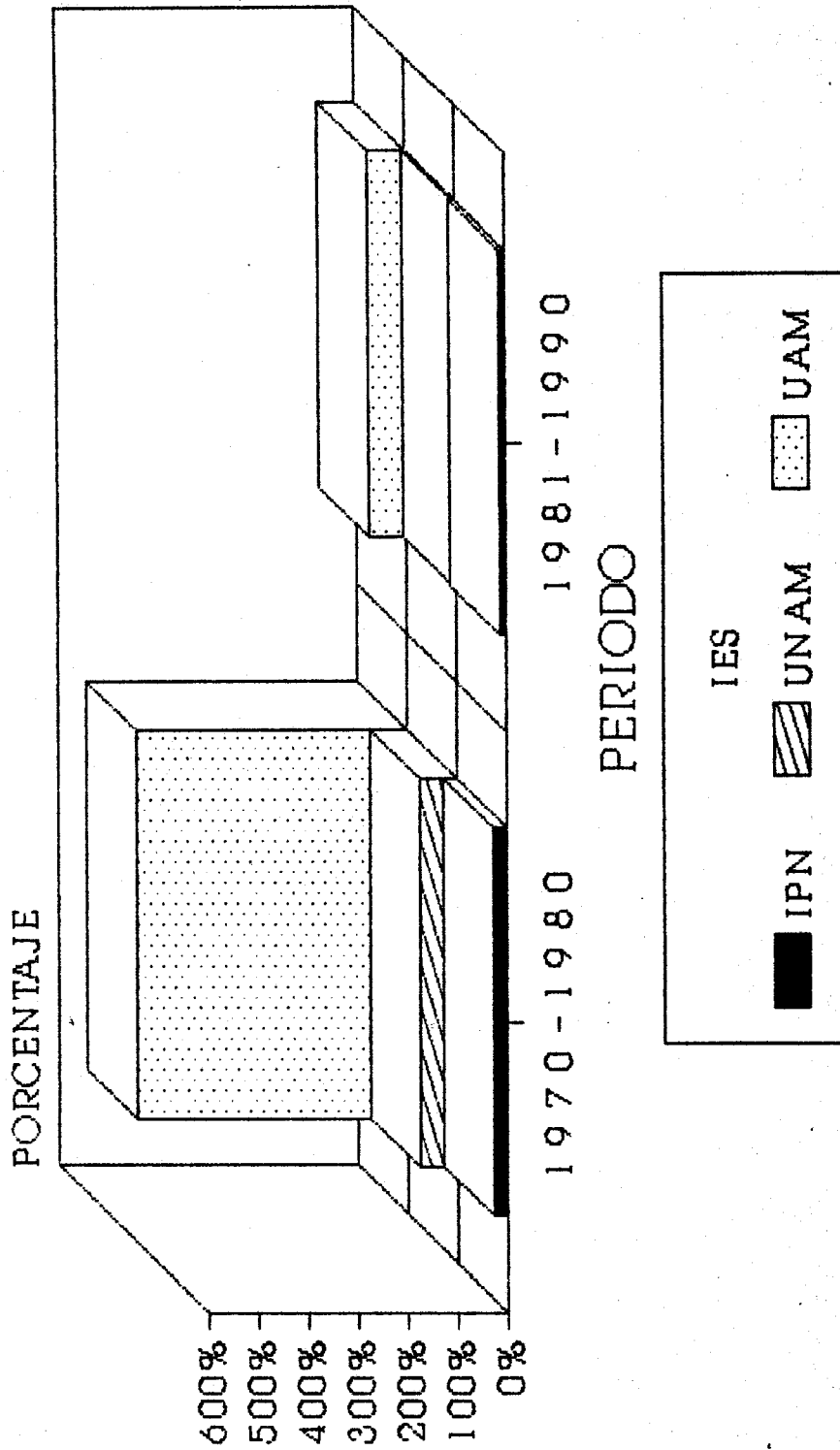
El comportamiento de la matrícula, año con año, en términos relativos nos muestra en promedio un 11.2% en el periodo de 1970 a 1980. Y para el periodo de 1980-1990 se muestra solamente un 3% de incremento año con año. (Ver gráfica 21-A).

VARIACION DE LA MATRICULA DE EDUCACION SUPERIOR 1970-1990



GRAFICA 21

VARIACION DE LA MATRICULA EN PERIODOS DE DIEZ AÑOS 1970 - 1990



FUENTE: SEP; 4o. INF GOB. JLP.; Sexto
Informe de gobierno de MMH y segundo
Informe de gobierno de CSG

GRAFICA 21-A

2.3 Evolución de la matrícula en UNAM, IPN y UAM.

Para la UNAM, de los años de 1970 a 1979 se da un fuerte incremento ya que de 74430 alumnos pasa a 144 500, "lo cual representa que uno de cada cuatro estudiantes de licenciatura se encontraba en la UNAM" (Alcazar, Josefina, 1984:74).

Es decir su población se duplica en un periodo de nueve años, lo cual representa un crecimiento promedio año con año de 9.18% en el periodo citado.

A partir de 1980 se da una disminución del crecimiento en la matrícula reflejándose en los siguientes datos: en 1980 de 131200 alumnos pasa a 127700 en 1983; lo que representa una disminución del 3.05%, de ahí la matrícula de la UNAM toma otro incremento al llegar a 162000 alumnos de licenciatura en el año de 1985, representando un 27% más que en 1983, este incremento se ve compensado al año siguiente ya que para 1986 la matrícula se reduce en 14.4%. De ahí hasta la actualidad su crecimiento de matrícula es más moderado ya que sólo se incrementa en un 4.8% en promedio de 1986 a 1990. (Ver gráfica 22 y cuadro 5).

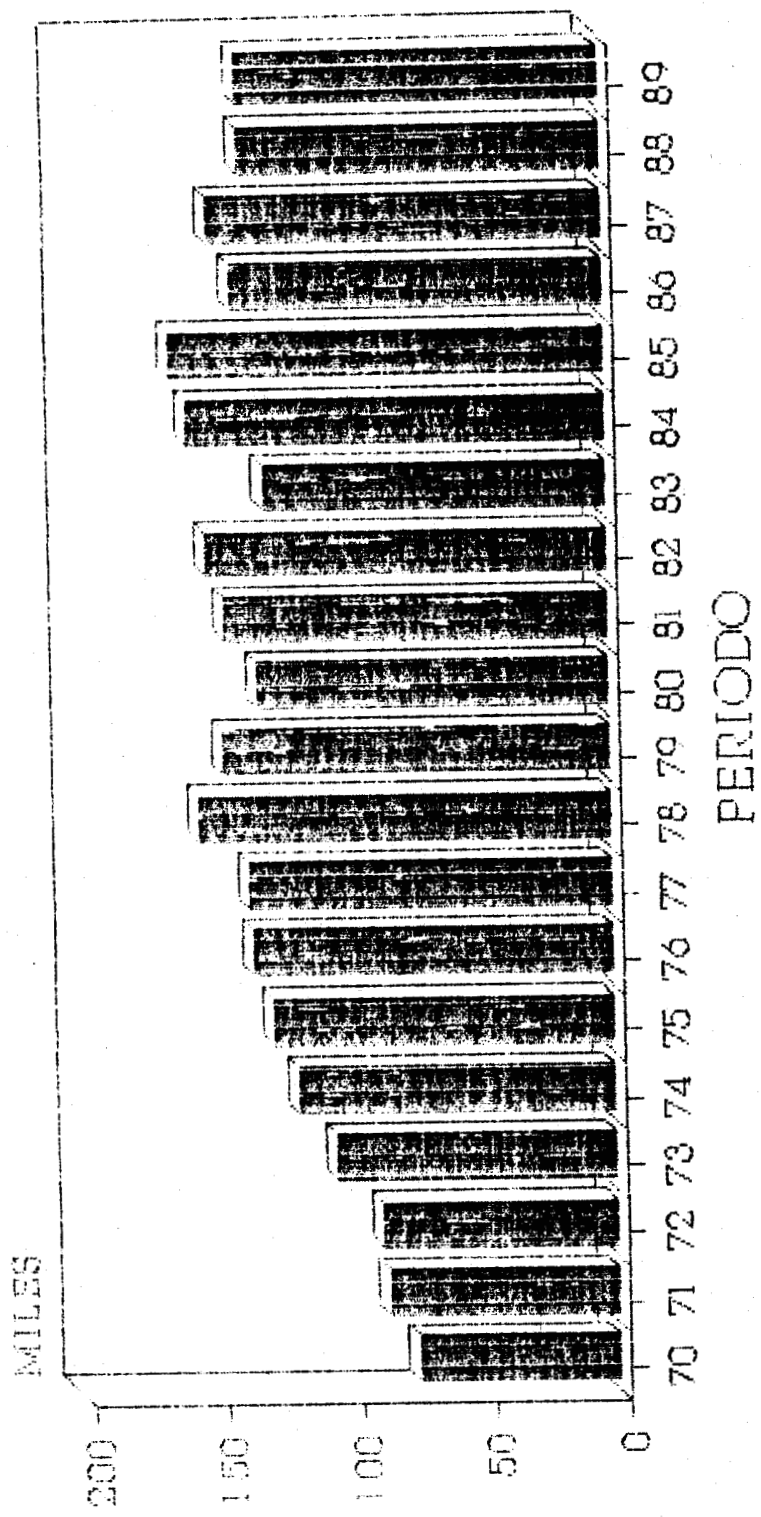
En los últimos veinte años hemos visto crecer la población en un ritmo acelerado; se cuadruplico en la última década, este importante crecimiento ha hecho que todo lo referente a la universidad sea constantemente discutido en forma muy polarizada, se cuestiona sobre sus funciones, su masificación, su financiamiento y el significado de autonomía entre otras muchas más. El aumento en la demanda de educación superior es resultado del crecimiento de los niveles anteriores que han venido ejerciendo fuerte presión a nivel superior. (Alcazar, Josefina, 1984:73).

Este crecimiento de la matrícula de educación superior, se ha dado en una forma muy centralizada manifestándose una concentración básicamente en el

CUADRO 5 EVOLUCION DE LA MATRICULA UNAM

YEARS	MATRICULA	VARIACION
1970	74430	(70-80) 76%
1971	85271	
1972	87434	
1973	104723	
1974	118000	
1975	127600	
1976	134093	
1977	135197	
1978	154171	
1979	144500	
1980	131200	(80-89) 5%
1981	142800	
1982	149800	
1983	127700	
1984	156000	
1985	162000	
1986	138600	
1987	147000	
1988	135100	
1989	135000	

EVOLUCION DE LA MATRICULA UNAM 1970 - 1989



FUENTE: Sexto Informe de gobierno L.E.A., JLP, MMH y segundo Informe de gobierno de CSG.

GRAFICA 22

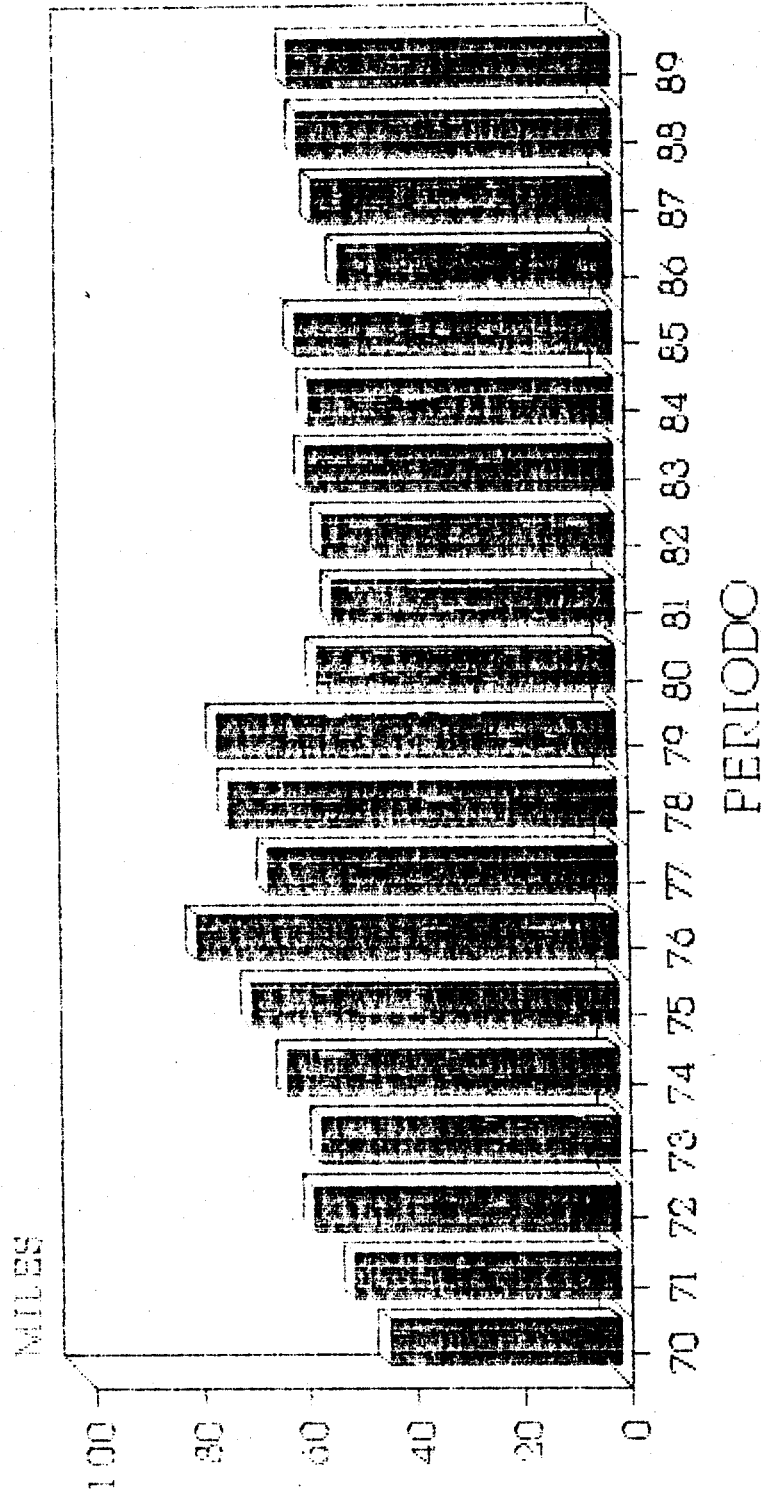
D.F. y las zonas más desarrolladas del país; donde se han concentrado. En 1970 el 54% de los estudiantes de educación superior estudiaba en el D.F.; para 1977 este porcentaje se reduce a 37%. (Alcazar, Josefina, 1984:73).

Por lo que respecta al IPN de 1970 a 1990 el crecimiento de su matrícula tiene una tendencia más controlada, ya que de 1970 en donde contaba con 43295 alumnos pasa a 60000 en 1989 lo que significa un crecimiento de 38.58%. En promedio su crecimiento fue durante un periodo de nueve años (1970-1979) de 66%, para los siguientes años existe un mayor control sobre su crecimiento de matrícula, ya que 55700 alumnos de 1980 pasa a 60000 alumnos en 1989, y dentro de este periodo de nueve años solo presenta una magnitud significativa, de 1985 a 1987; veamos porque, en 1985 de 59300 alumnos pasa a 51100 en 1986, esto representa una disminución del 13.82% para el siguiente año existe un incremento del 9.5% pasando de 51100 alumnos a 56000 en 1987; su crecimiento promedio es el más bajo de las tres instituciones con un 1.03% de 1980 a 1989. (Ver gráfica 23 y cuadro 6).

CUADRO 6 EVOLUCION DE LA MATRICULA IPN

YEARS	MATRICULA	UARIACION
1970	43295	(70-80) 28%
1971	49607	
1972	57196	
1973	55747	
1974	61827	
1975	68672	
1976	78804	
1977	65152	
1978	72529	
1979	74500	
1980	55700	(80-89) 13%
1981	52700	
1982	54300	
1983	57500	
1984	56900	
1985	59300	
1986	51100	
1987	56000	
1988	58500	
1989	60000	

EVOLUCION DE LA MATRICULA IPN 1970 - 1989



FUENTE: Sexto Informe de gobierno L.E.A.
JLP, MMH y segundo Informe de gobierno
CSG.

GRAFICA 23

Por último la UAM, desde su creación en 1974, independientemente de los centros de enseñanza superior existentes, tiene por objetivo ampliar la oferta y la capacidad de la educación superior. La matrícula de ésta siempre ha mantenido un ritmo ascendente, su crecimiento no tiene control tan moderado como otras instituciones de educación superior, tan solo de 1974 a 1980 creció un 544% pasando de 4223 alumnos a 23000. Su crecimiento promedio año con año muestra un 36.11%, lo cual la sitúa como una de las universidades con un índice de crecimiento de matrícula más altos. Es decir el modelo planeado por el cual surgió no parece haber contemplado el crecimiento de su matrícula, lo que hace pensar que un modelo planeado es desigual a un modelo controlado.

Para el periodo de 1981 a 1989 al igual que otras instituciones su crecimiento es más moderado (sin dejar de ser alto). En este periodo (1981-1989), la matrícula refleja un aumento del 76%, pasando de 28100 alumnos a 50500^o; su crecimiento promedio se reduce hasta un 8.2% año con año. (Ver gráfica 24, cuadro 7).

126532

^o Esta cifra fue tomada del anexo del segundo informe de gobierno de Salinas de Gortari Carlos.

SECRET

2.3.1 Análisis comparativo de la evolución de la matrícula en UNAM, IPN y UAM.

El estudio de la matrícula en tres de las instituciones de educación superior más importantes del país arroja como primer resultado determinar su llamada masificación.

Es un hecho que el incremento demográfico del país, la constante demanda de acceso a la educación, así como las necesidades de nuestro sistema económico, han ampliado enormemente la demanda escolar. El sistema educativo de veinte años a la actualidad, ha crecido a una considerable tasa anual de 6.8% anual. (Muñoz, Izquierdo, Carlos; "Evaluación del desarrollo educativo en México (1958-1970) y factores que lo han determinado", revista de centro de estudios educativos, volumen III, No. 3, México 1973:13).

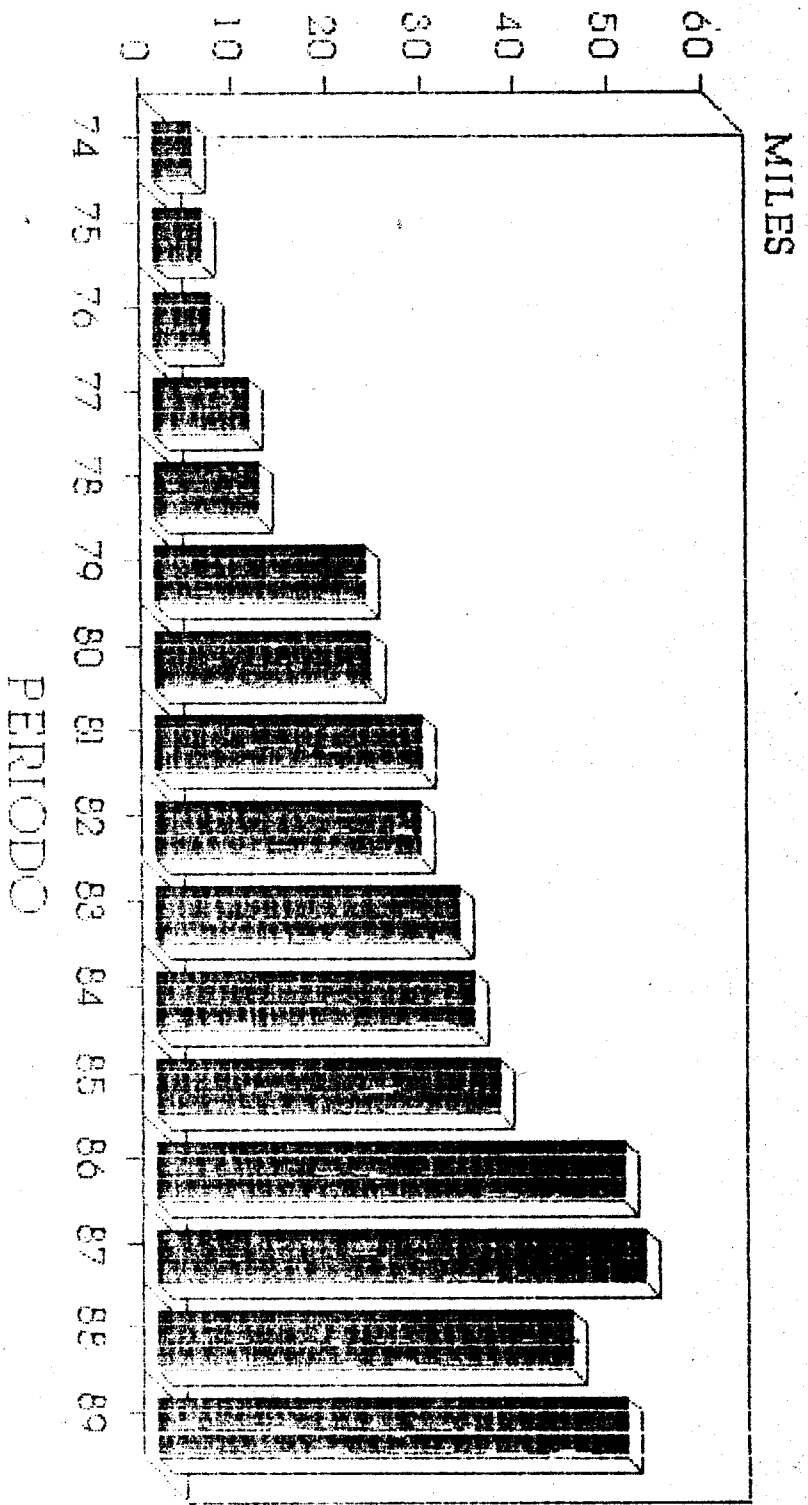
Esto durante la década de los años setentas se manifiesta debido al crecimiento que existe en la matrícula de estas instituciones, es decir de 1970 a 1979, (en el caso de la UNAM e IPN) y de 1974 a 1979 (en el caso de la UAM), en las tres instituciones su población se ve aumentada en más de dos terceras partes. Su relación con la matrícula total de enseñanza superior en promedio representa un 42.1% de 1970 a 1973 (solo para UNAM e IPN), de 1974 a 1979 (se toma en cuenta también a la UAM) tienen en relación con la educación superior un promedio de 30.5%.

No así para los siguientes diez años (1980-1989) en donde claramente se ve un control total en el crecimiento de la matrícula así como también de alguna manera se logra cierta descentralización en la educación superior en México, ya que la relación de la matrícula total de educación superior con estas tres instituciones baja de un 35.1% de 1970 a 1979 a un 25% en

CUADRO 7 EVOLUCION DE LA MATRICULA UAM

YEARS	MATRICULA	VARIACION
1970		(70-80) 544%
1971		
1972		
1973		
1974	4223	
1975	5531	
1976	6166	
1977	10103	
1978	11281	
1979	22400	
1980	23000	(80-89) 76%
1981	28100	
1982	28200	
1983	32300	
1984	33800	
1985	36500	
1986	49800	
1987	52100	
1988	44300	
1989	50000	

EVOLUCION DE LA MATRICULA UAM 1974 - 1989



FUENTE: Sexto Informe de gobierno LEA, ILP
MMH y segundo Informe de gobierno CSG.

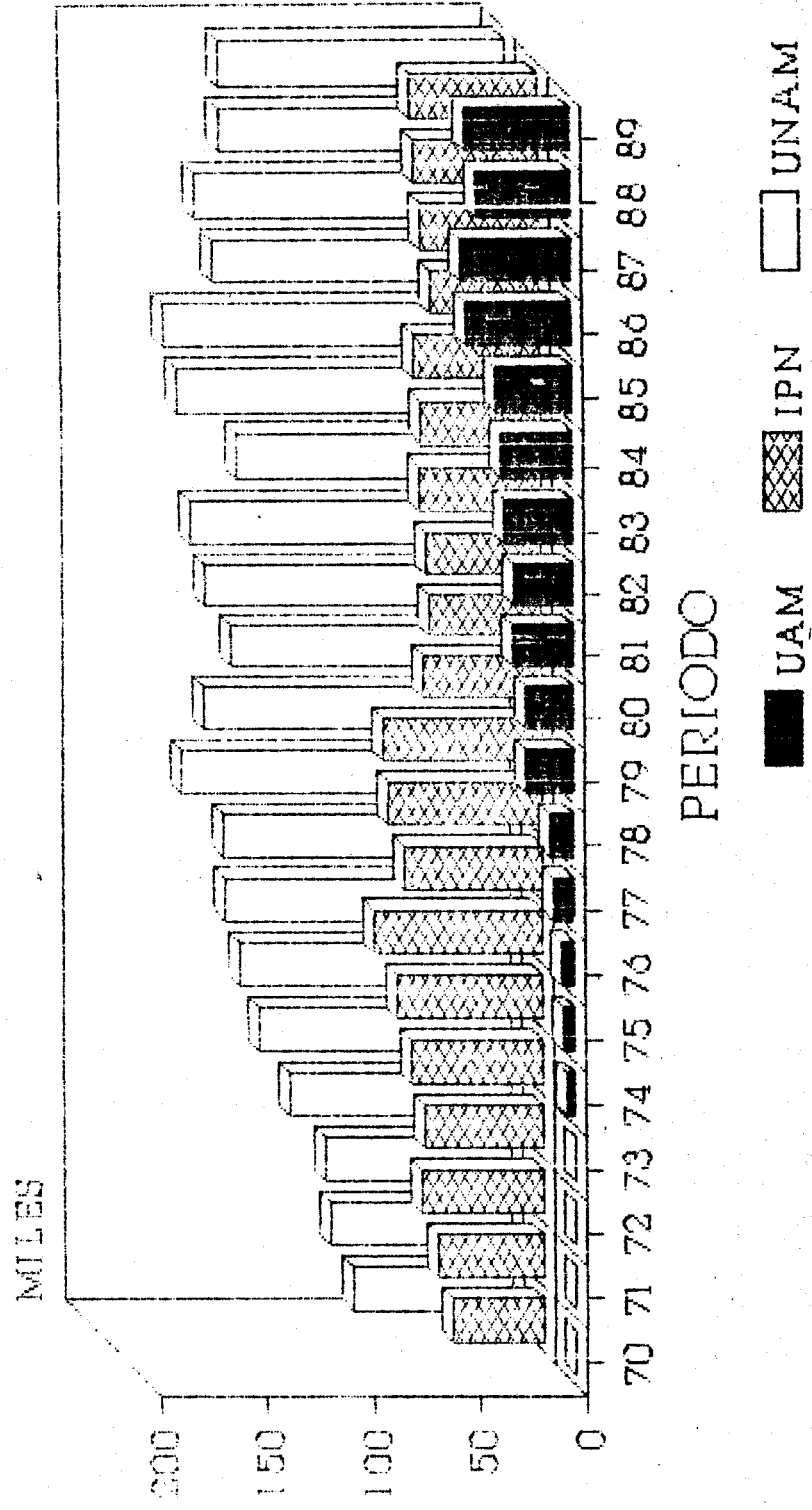
GRAFICA 24

promedio de 1980 a 1989. (Ver gráfica 25, 26 y cuadro 8).

CUADRO 8 EVOLUCION DE LA MATRICULA DE IES

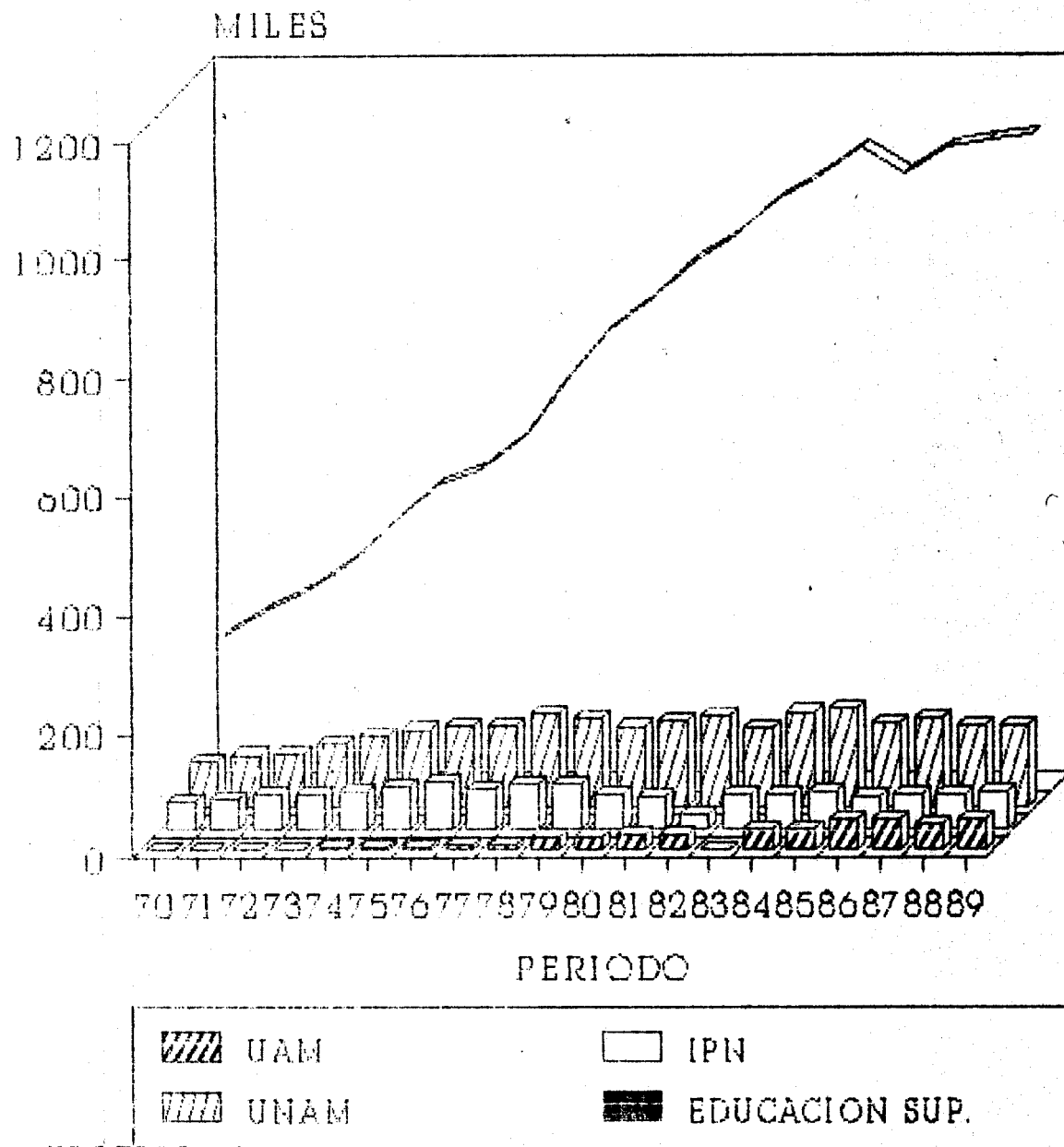
YEARS	MATRICULA	VARIACION
1970	271275	(70-80) 299%
1971	316077	
1972	355226	
1973	403897	
1974	471717	
1975	543112	
1976	569266	
1977	609070	
1978	740073	
1979	760875	(80-89) 30%
1980	811200	
1981	875600	
1982	918800	
1983	981100	
1984	1021900	
1985	1072700	
1986	1025000	
1987	1071400	
1988	1085100	
1989	1137600	

MATRICULA POR INSTITUCIONES DE EDUCACION SUPERIOR 1970 - 1989



FUENTE: Sextos Informes de gobierno de LEA, JLP, MMH y segundo Informe de gob. de CSG.

**COMPARACION ENTRE EDUCACION SUPERIOR
Y UNAM, IPN Y UAM
1970 - 1989**



GRAFICA 26

FUENTE: Sexto Informe de gobierno LEA, JLP, MMH y segundo informe de gobierno CSG.

**III. COMPARACION DEL COMPORTAMIENTO
PRESUPUESTAL Y EVOLUCION DE MATRICULA
1 9 7 0 - 1 9 9 0.**

3.1 Instituciones de educación superior, periodo 1970-1980.

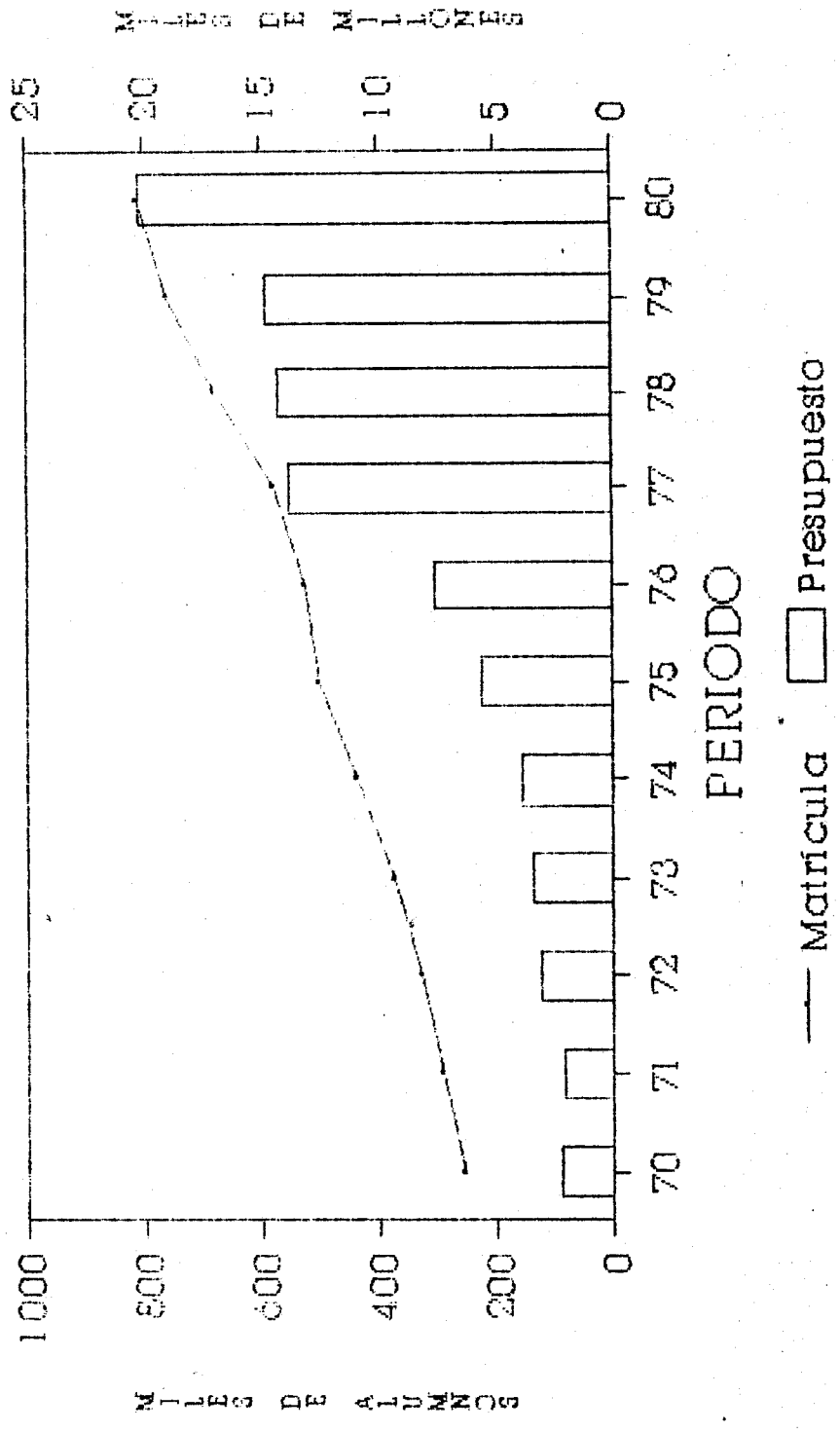
Por lo que respecta a este punto compararemos la evolución que ha tenido el presupuesto otorgado las IES con el crecimiento de su matrícula de 1970 a 1980, en una segunda instancia se comparará el comportamiento del presupuesto destinado a ciencia y tecnología.

Podemos observar en la gráfica 27-A que entre los años de 1970 a 1976 la tendencia de la matrícula creció en promedio 13.5% año con año, lo cual representa que de 316000 alumnos de 1971 pasa a 589000 alumnos en 1976. Comparándolo con el crecimiento que tuvo en promedio el presupuesto en este mismo periodo que fue de 24% año con año; pasando de 2.2 mmp en 1971 a 7.6 mmp en 1976 en términos reales, podemos ver que en estos años es cuando se da el mayor aumento en aportación presupuestaria; lo cual nos muestra una similitud, por un lado la matrícula con su tendencia a la masificación y por el otro lado un aumento más que proporcional de recursos hacia la educación superior.

En los siguientes cuatro años existe una desproporción en cuanto al crecimiento de la matrícula y asignación de recursos, por un lado vemos que en 1977 se destinaron 13.8 mmp. pasando a 20.2 mmp. en 1980, esto deja ver un aumento del 46% y también un aumento en promedio del 30.5% año con año.

Para la matrícula observamos que la proporción en un promedio solo alcanza el 8% año con año en este mismo periodo, pasando de 609000 alumnos en 1977 a 811000 en 1980. Lo cual nos refleja que la tendencia del presupuesto es ascendente al igual

COMPARACION DE LA MATRICULA Y DEL PRESUPUESTO EN LAS IES. (1970 - 1980)



FUENTE: MISMA DE LAS GRAFICAS 9 Y 20
Para la matrícula se sigue su tendencia

GRAFICA 27-A

que la matrícula, pero esta última perdiendo su tendencia de masificación y la otra perdiendo la tendencia de más subsidio federal.

3.2 Instituciones de educación superior, periodo 1980-1990.

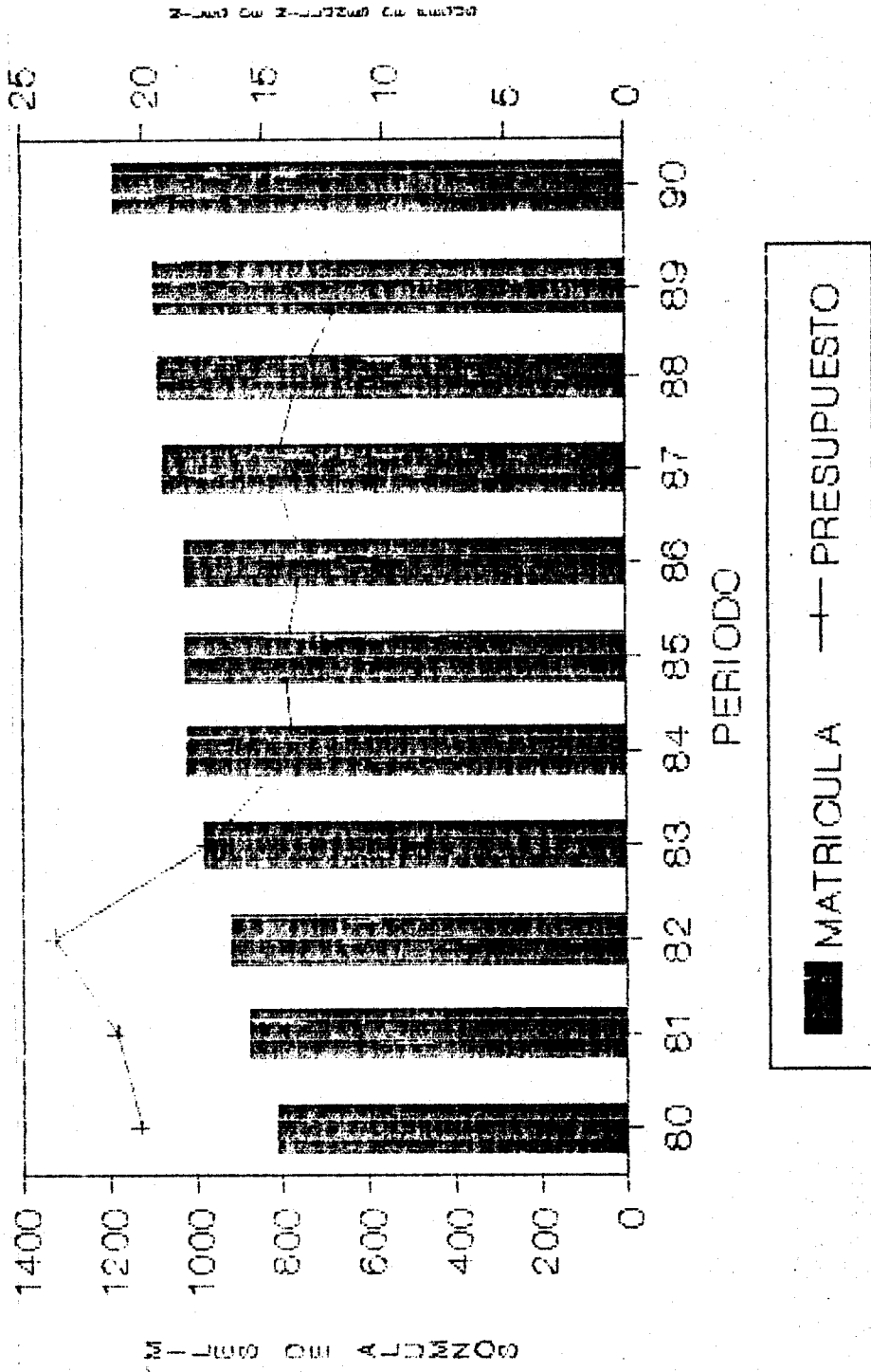
En la década de los ochentas podemos ver una tendencia distinta en ambos indicadores pues para 1989 la matrícula representa un crecimiento del 4.7% en promedio año con año, en este periodo a comparación con el de 1970-1980 en donde el crecimiento de la matrícula en promedio fue de 11.3%; perdiendo totalmente la tendencia de una universidad de masas a una con un crecimiento de matrícula más controlada, así como también perdiendo la gran centralización que existía, para que actualmente se ajuste a las necesidades de cada región.

En el caso del financiamiento en esta década, observamos que de 1980 a 1982 se da un incremento del presupuesto en promedio del 8%, pasando de 20.2 mmp. a 23.7 mmp. en términos reales, lo que significa que en esta década solo en este breve periodo se da un aumento significativo a comparación de los demás.

A partir de 1982 y hasta 1989 se da un decremento continuo hacia la asignación de recursos, ya que de 27.7 mmp. en 1982 baja hasta 11.7 mmp. en el año de 1989 en términos reales, lo cual significa que si bien durante el periodo de 1970-1980 se destinaba un presupuesto mayor o proporcional al crecimiento de la matrícula, durante la década de los ochentas se muestra la tendencia del recorte presupuestal y un control del crecimiento

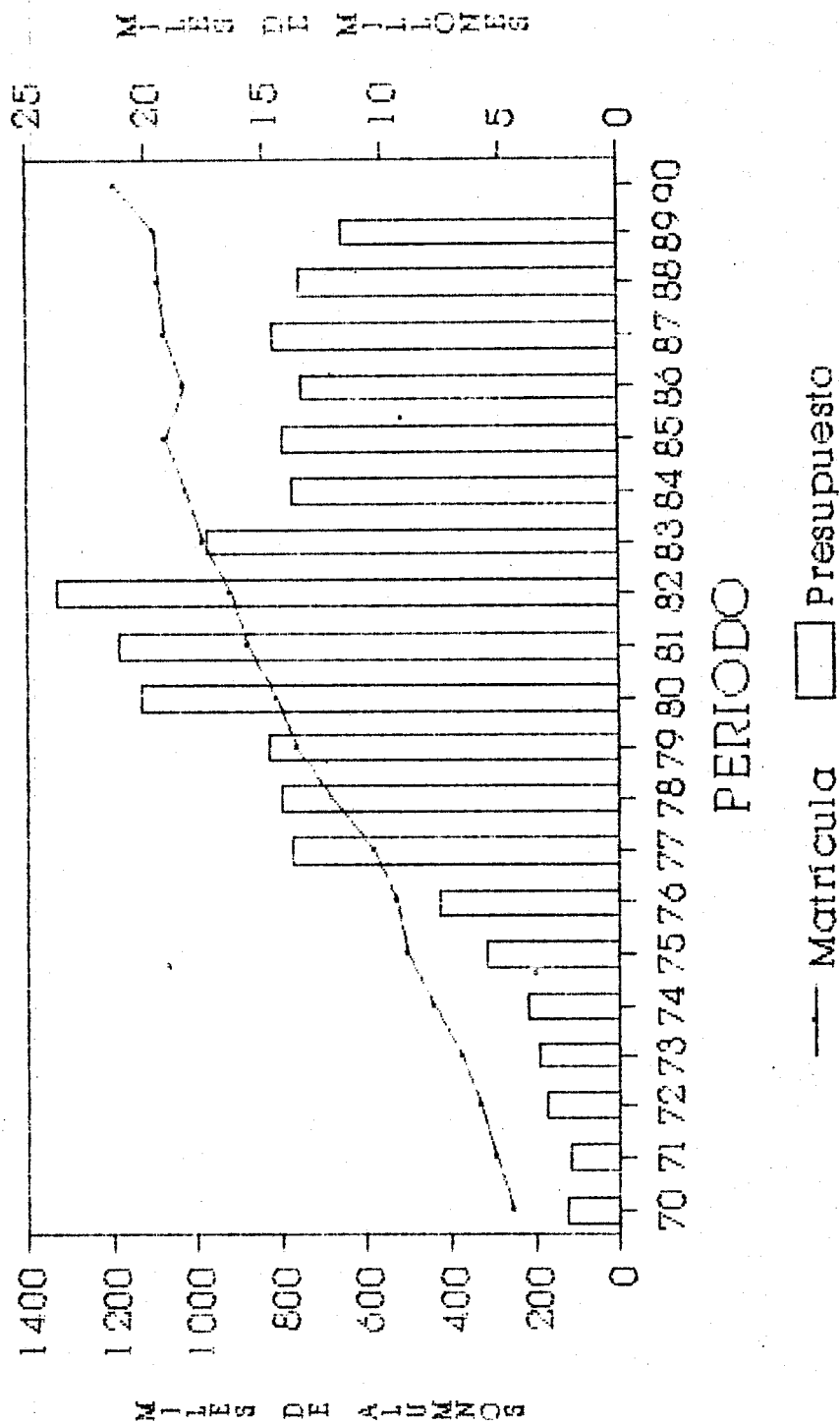
de matrícula, es decir, en este periodo en donde las universidades han encontrado infinidad de restricciones presupuestarias como resultado de una política monetarista impuesta por el Fondo Monetario Internacional (FMI) de restricción al gasto público, sobre todo en el renglón del beneficio social generando un deterioro en la docencia y por ende en la calidad de enseñanza de las universidades. (Ver gráfica 27-B).

COMPARACION DEL PRESUPUESTO Y MATRICULA EN LAS IES 1980 - 1990



FUENTE: La misma que la gráfica 27-A

COMPARACION DE LA MATRICULA Y DEL PRESUPUESTO EN LAS IES. (1970 - 1990)



GRAFICA 28

FUENTE: Misma de las gráficas 9 y 20
Para la matrícula se sigue su tendencia

3.3 Comparación en Ciencia y Tecnología, periodo 1970-1990.

La ciencia y la tecnología, representan un elemento de apoyo muy importante para el desarrollo del país. De ahí que la asignación de recursos proporcionado por el gobierno hacia la ciencia y tecnología es muy importante. Explicaremos a continuación el comportamiento que se ha venido observando en cuanto a su financiamiento.

Podemos ver que en el periodo de 1970 a 1978 existe un apoyo hacia la CyT, en este lapso se dan variaciones en el presupuesto asignado de acuerdo con las circunstancias económicas prevalecientes, posteriormente se da un incremento en 1981 del 1.34% con respecto a 1980, de aquí en adelante empieza a descender constantemente llegando en 1991 a 0.5% con respecto a 1981.

Por lo anterior podemos entender que en estas dos etapas se da un comportamiento diferente del presupuesto alcanzado; ya que en la primera 1970-1978 se observa un apoyo financiero hacia CyT; y en la segunda un descenso en esta asignación, pero alcanzando en 1991 una recuperación importante ya que recibe la mayor asignación que se le ha dado a la ciencia y tecnología con más de dos billones de presupuesto.

3.3.1 Consejo Nacional de Ciencia y Tecnología (CONACyT), periodo 1970-1990.

Al igual que la ciencia y tecnología el presupuesto destinado a esta institución como apoyo de los programas científicos y

tecnológicos, nos deja ver también dos tendencias en el comportamiento del mismo en forma diferente, tal es el caso de que de 1970 a 1975 se mantiene un nivel de apoyo hacia este organismo impulsado a la CyT, el presupuesto crece en forma breve pasando a un mayor incremento en 1980, a partir de aquí vemos el crecimiento constante en su financiamiento en igual magnitud año con año hasta 1985; donde un año después se refleja un gran deterioro en la asignación de sus recursos disminuyendo en un 69% en 1986 con respecto a 1985 y descendiendo constantemente hasta 1990 pues un año después recibe un apoyo básico que eleva su presupuesto.

**J. FINANCIAMIENTO Y MODERNIZACION DE LA
EDUCACION SUPERIOR.**

En este punto, haremos un análisis teórico de la política educativa abocandonos al periodo de 1989 a 1994 con Carlos Salinas de Gortari, principalmente en lo acontecido en los últimos tres años que es cuando se habla de un cambio global en aquello que se piensa reestructurar. "En esta reestructuración, tan largamente manejada, ha encontrado otra forma de expresión que casi se ha tomado como su equivalente: la modernización" (Villaseñor, 1988:181).

La modernización que se aplica a la educación superior, es la que nos interesa tratar en el análisis; por ser una de las prioridades de mayor jerarquía en este proceso de modernización.

Como sabemos, el significado de modernización implica un cambio hacia el desarrollo o bien una nueva forma de actuar de algo que una vez implantado estará en marcha y sera difícil de evadir. En nuestro caso, el Plan Nacional de Desarrollo 1989-1994 del presidente CSG, hace referencia al proceso de modernización del país; y que para el caso específico de la educación surge el Programa para la Modernización Educativa 1989-1994. Las siguientes líneas del Plan Nacional de Desarrollo (PND) nos dejan ver estas perspectiva de modernización:

"Soberanía, democracia, crecimiento y bienestar son objetivos que persiguirá el Estado mexicano utilizando todos sus recursos a su disposición: esto es, aplicando una estrategia para alcanzarlos. Esta estrategia es la modernización nacional" (Salinas de Gortari Carlos, 1988, discurso de campaña).

En lo que a educación superior se refiere desde el inicio de la campaña de CSG como candidato a la presidencia y desde el primer

discurso hace su pronunciamiento público en cuanto a la modernización siendo los puntos mas reelevantes de esta:

- 1.- La descentralización de la educación superior.
- 2.- Mayor vinculación de la educación con las necesidades sociales.
- 3.- Revisar normas jurídicas coordinando así de mejor forma el sistema nacional de educación superior.
- 4.- Revisar en forma profunda la organización interna de las instituciones.
- 5.- Elevar la calidad de la educación superior.
- 6.- De la conveniencia o no de que el bachillerato ~~continúe~~ formando parte de las IES.
- 7.- Impulsar un programa nacional de posgrado.
- 8.- Reforzar a la educación tecnológica así como su vinculación con los sectores productivos.
- 9.- Que las IES capaciten a los estudiantes para una vida productiva.
- 10.- Una mayor asignación de recursos económicos a la educación superior que eleven su calidad y sirvan como palanca de la descentralización. De igual forma se propondrá como característica de esta asignación una racionalización del gasto en las IES y rendir resultados a la sociedad.

A través de estos diez puntos podemos detectar lo que se estaba planeando como modernización en el aspecto de la educación superior; viendo así la postura que empezaba.

Es muy claro el pensamiento salinista en lo que respecta concebir a la educación de calidad como un medio de

transformación social; dentro de esta visualización de la educación, no hay que olvidar la situación económica bajo la cual se desenvuelve.

El reto de la calidad incidirá en forma decisiva en el crecimiento económico. De la transición presente la economía mexicana saldrá fortalecida, siempre y cuando el sistema educativo aporte el capital humano, sin el cual no es viable el desarrollo a largo plazo. (Villaseñor, 1988:191).

Hablemos ahora del contenido del Programa para la Modernización Educativa con respecto a educación superior, las políticas establecidas se encuentran visualizadas en los objetivos, estrategia marcada, en las metas y en las acciones que sugiere en todos y cada uno de los planteamientos en estos señalamientos, en donde existe una similitud entre ellos:

Buscar calidad educativa más que cantidad.

Atender la demanda solo en la medida que lo requiera la modernización.

Crear una cultura más orientada a la tecnología y a la ciencia.

Que en la planeación de la educación superior participen otros sectores como el social y el productivo.

Buscar una autosuficiencia financiera.

Vincular a IES a la vida productiva.

Lograr una descentralización y desconcentración territorial.

A todo lo anterior, también se hace referencia en forma constante a ciertos criterios de calidad académica, fortalecimiento de ciertas áreas en especial (ciencias básicas, ingeniería y tecnología). En cuanto al nivel de licenciatura se hace énfasis

en especial al apoyo, difusión y crecimiento de demanda por medio del sistema abierto.

Para nuestro análisis teórico y el entendimiento de las políticas educativas encaminadas en el actual sexenio, es importante señalar ciertos puntos textuales del capítulo dedicado a educación superior considerados en el Plan de Modernización Educativa, que a continuación se señalan (se mencionarán las de importancia para nosotros):

Extender la oferta de educación universitaria mediante las modalidades escolarizada y abierta... que las universidades con más de 30000 alumnos de licenciatura racionalicen su crecimiento; que aquellas con matrícula entre 10000 y 30000 alumnos establezcan políticas de crecimiento tendientes a que este sea moderado; que aquellas con matrícula menor a 10000 alumnos planeen su crecimiento para alcanzar un desarrollo adecuado y el cumplimiento de todas sus funciones académicas... se pugnará por condensar el catálogo de carreras para evitar las especialidades a nivel licenciatura; todo lo anterior se realizará en coordinación con el subsistema de educación tecnológica...El PND 1988-1994 ha distinguido el desarrollo científico y la modernización tecnológica, en función al interés al que sirve y del plazo de sus repercusiones; a propósito fomentar al primero, con el aumento gradual y sostenido de los recursos públicos asignados a la actividad científica...Busca fomentar la modernización tecnológica mediante cambios a la normatividad, apoyo a las empresas, (SEP, Programa para la Modernización Educativa 1988-1994:203).

Consecuentemente, los mecanismos de concertación del desarrollo científico y tecnológico implican la concurrencia de los sectores productivos, la federación, las entidades federativas, las instituciones de educación superior.

CONCLUSIONES.

El presente estudio fue resultado de una cantidad considerable de datos que sin duda nos sirvieron para el análisis y reflexión. En cada sección se discutieron los indicadores principales para el estudio del financiamiento de la educación superior. Aunado a esto, se anexan las siguientes conclusiones:

El financiamiento fue y sigue siendo uno de los principales obstáculos para el adecuado desempeño de las IES; su estudio en este periodo arroja la tendencia que tomará la educación superior en los proximos cuatro años cuando menos. Pero a consecuencia de que surgen estas medidas tan radicales para poder mantener una universidad de calidad?, sin lugar a duda los últimos veinte años la educación superior nos ha mostrado dos tendencias, quiza tres; en una primera (1970-1980) nos muestra el gran auge que tuvo la educación superior en México no solo es en esta década donde se alcanzaron los niveles más altos de asignación de recursos sino también se da una entrada a toda la demanda de aspirantes a cursar una carrera; pasando quiza inconcientemente o concientemente a la entrada de un problema que hasta la actualidad no se le a podido afrontar con gran éxito; la universidad de masas. Para la década de 1980 a 1990 se le esta dando poca importancia al aspecto financiero ya que no se le a asignado una cantidad significativa para poder retomar los indices de calidad y cantidad que anteriormente habia logrado; por que si bien el presupuesto hacia las IES ha disminuido, la matricula con un control más moderado pero sin dejar de crecer un

solo año sigue siendo un gran problema a resolver.

La tercera etapa a la cual nos referimos es la tomada por este último sexenio (CSG), en donde nuestros indicadores muestran un comportamiento muy diferente al de años atrás, es decir nos damos cuenta de la manera en como se quiere controlar el aumento de la matrícula en la educación superior sin dejar de satisfacer la demanda existente; por un lado se le da entrada a todo aquel aspirante a la educación superior siempre y cuando cumpla con los parámetros preestablecidos por las "universidades" (colegiatura de un costo real, obtener buenos promedios, etc.),.

Y en lo que respecta a financiamiento también se le apoyará siempre y cuando las universidades cumplan o desempeñen un papel acorde a los objetivos planteados. Si continua este pensamiento neoliberal el cual busca en forma general vincular a la educación con las necesidades sociales del país, elevar la calidad de la educación así como racionalizar el gasto en las IES bajo la excepción de propiciar calidad y vincular a las IES a la vida productiva. Sin lugar a duda son retos que le esperan a las universidades mediante planes que ya se echaron a andar; dependerá de la capacidad de cada una de ellas en como salga lo más beneficiado posible y en esta medida también encontraremos la solución a ese binomio tan complejo como lo es matrícula elevada contra escasos recursos.

BIBLIOGRAFIA

- Aboites, Hugo, "La reforma universitaria que viene del Fondo Monetario Internacional", Universidad de Harvard, mimeo, E.U., 1989, 14 pp.
- Alcazar, Josefina, Universidad y Financiamiento, UAF, México, 1984, 103 pp.
- BANXICO, Índice Nacional de Precios al Consumidor, 1970-1990", pp. 5-12.
- Bueno Rodríguez, Luis y Eduardo Ibarra Colado, "Análisis estratégico de la educación superior en México: Una perspectiva organizacional", en Ibarra Colado, Eduardo et. al., Organización y Sociedad: el vínculo estratégico, depto. de Economía, serie investigación, núm. 2, UAM-I, México, 1990, pp. 155-189.
- Desconocido, Balance Educativo del sexenio de Miguel de la Madrid Hurtado, tesis de maestría, 1982-1989, pp. 15-63.
- Fuentes Molinar, Olac, "La educación superior en México y los escenarios de su desarrollo futuro", en Universidad futura, vol. 1, núm. 3, octubre, 1989, pp. 2-11.
- Gil Anton, Manuel, "La educación en el sexenio de la crisis: territorio devastado. Entrevista a Olac Fuentes Molinar", en El cotidiano, año 6, núm. 27, enero-febrero, 1989, pp. 50-52.
- Gil Anton, Manuel y Julieta Fernández Márquez, "La educación superior en cifras. Estudiantes y profesores en la década" en Universidad Futura, vol. 2, núm. 5, otoño, 1990, pp. 32-54.
- Guevara Niebla, Gilberto (comp.), La crisis de la educación superior en México, 3a ed., nueva imagen, México, 1985, pp. 67-76, 149-179.
- Levy, C. Daniel, Universidad y gobierno en México, FCE, México, 164 pp.
- Lustig, Nora, et.al., "Evolución del gasto público en ciencia y tecnología, 1980-1987", en Estudios, núm. 1, Academia de Investigación Científica, A.C., México, 1989, 46 pp.
- Manzo Yopez, José Luis, "Educación y financiamiento: La experiencia de un sexenio (1983-1988)", en Carlos Marquíz, Democracia y Burocracia, UAM-A, México, 1983, pp. 75-83.

Muñoz Izquierdo, Carlos, "La educación superior ante las políticas derivadas de la crisis", en *Revista de educación superior*, vol. 17, núm. 1, pp. 5-14.

Poder Ejecutivo Federal, PND 1989-1994, SPP, México, 143 pp.

Salinas de Gortari, Carlos, Anexos del primer y segundo informe de gobierno 1989-1990, Poder Ejecutivo Federal, SPP.

Secretaría de Educación Pública, Programa para la Modernización Educativa 1989-1994, SEP, México, 1989, 203 pp.

Secretaría de Hacienda y Crédito Público, SPP, "Presupuesto de egresos de la federación", en *Diario Oficial de la Federación* de 1970 a 1990, Poder Ejecutivo Federal, México.

Tibi, Claude, "El financiamiento de la educación: El impacto de la crisis y el ajuste", en *Reforma y Utopía*, núm. 3, enero-marzo, 1990, pp. 21-54.

Todd, Luis Eugenio y Antonio Gago Huguet, *Visión de la Universidad Mexicana 1990*, ediciones Castillo, México, 1990, 240 pp.

Villaseñor García, Guillermo, *Estado y Universidad, 1976-1992*, UAMX-CEE, México, 1988, 380 pp.

-----, "La modernización de la educación superior", en Anguiano, Arturo (coord.), *La modernización de México*, UAMX, México, 1990, pp. 181-202.