



UNIVERSIDAD AUTÓNOMA METROPOLITANA

UNIDAD IZTAPALAPA

DIVISIÓN DE CIENCIAS SOCIALES Y HUMANIDADES

“CREACIÓN DE CAPACIDADES: UNA EVALUACIÓN SOCIAL DE LAS REMESAS
Y EL PROGRAMA OPORTUNIDADES EN LOS HOGARES RURALES POBRES EN
MÉXICO, 2006”

COMUNICACIÓN IDÓNEA DE RESULTADOS,
QUE EN LA MODALIDAD DE
REPORTE FINAL DE INVESTIGACIÓN

P R E S E N T A

RENÉ ANTONIO NÚÑEZ MEJÍA
207380615

PARA OPTAR AL GRADO DE
MAESTRO EN ESTUDIOS SOCIALES
(LINEA DE ECONOMÍA SOCIAL)

DIRECTORES: DRA. NORA GARRO BORDONARO
Y DR. IGNACIO LLAMAS HUITRÓN

JURADOS: DR. ENRIQUE MINOR CAMPA
Y DR. ENRIQUE HERNÁNDEZ LAOS

IZTAPALAPA, D.F., DICIEMBRE DE 2009

AGRADECIMIENTOS

El apoyo de mis asesores ha sido crucial para el buen término de esta investigación, y también para mi formación académica.

Con toda sinceridad, agradezco a la Dra. Nora Garro Bordonaro y el Dr. Ignacio Llamas Huitrón su confianza, paciencia y dedicación.

INDICE

1. INTRODUCCIÓN	6
2. ANTECEDENTES	9
2.1. Pobreza	9
2.2. Migración	15
3. OBJETIVOS	19
4. PREGUNTAS DE INVESTIGACIÓN	20
5. HIPÓTESIS	21
6. ESTADO DEL ARTE	25
7. MARCO TEÓRICO	29
7.1. Migración	30
7.1.1. Teoría Económica Neoclásica	30
7.1.2. Teoría de la nueva economía de la migración	31
7.1.3. Teoría de los mercados laborales segmentados	31
7.1.4. Teoría de la expulsión-atracción (<i>push and pull</i>)	32
7.2. Políticas Públicas (breve nota)	33
7.3. Pobreza y Desarrollo Humano	34
7.3.1. Enfoque del Capital Humano	34
7.3.2. Enfoque de Necesidades Básicas	37
7.3.3. Enfoque de los Derechos Humanos	38
7.3.4. Enfoque del Desarrollo Humano	39
7.3.5. Enfoque de las Capacidades	40
7.3.5.1. Críticas a los enfoques utilitaristas y de bienes primarios (Rawls) .	41
7.3.5.2. El individuo como agencia	43
7.3.5.3. Funcionamientos y Capacidades	45
7.3.5.4. Evaluación de políticas	48
7.3.5.5. Críticas al enfoque de las capacidades	50

8. METODOLOGÍA DE LA INVESTIGACIÓN EMPÍRICA	53
8.1. Índice de Creación de Capacidades	55
8.2. Modelos Econométricos	57
8.2.1. Especificación del Modelo Logit Dicotómico	59
9. RESULTADOS	61
9.1.a. Importancia relativa de las remesas y Oportunidades en el ingreso total	65
9.1.b. Importancia relativa de las remesas y Oportunidades en el ingreso total por quintiles de ingreso total	68
9.2. Impacto de las remesas y Oportunidades en la estructura de gasto . . .	71
9.3. Efecto de las remesas en la probabilidad de recibir Oportunidades . .	82
9.4. Creación de Capacidades	85
9.4.1. Índice de Creación de Capacidades	85
9.4.2. Conjunto Capacidad	91
10. CONCLUSIONES	98
11. BIBLIOGRAFÍA	104
12. ANEXO	115

*después vinieron los ecónomos del hambre
los estadígrafos de la alegre miseria
levantaron un prolijo censo de lo frágil
descartaron la conciencia ese pólipo inútil
y admitieron una sabia dosis de humillaciones*

Benedetti. Los anacrónicos

1. INTRODUCCIÓN

En el debate en torno a la importancia de las transferencias en el bienestar de los hogares pobres en México, las remesas y el programa Oportunidades han cobrado relevancia en los últimos años. Lo anterior se debe a que el monto total de las remesas enviadas por los migrantes y el presupuesto del programa gubernamental aumentaron sustancialmente entre los años 2000 y 2006. Actualmente, hay un alto porcentaje de hogares con algún tipo de pobreza que recibe ambas o alguna de las dos transferencias. El propósito de esta investigación es estimar la importancia relativa de dichas transferencias y sus contribuciones al bienestar de los hogares rurales pobres y a la creación de capacidades.

El programa Oportunidades está enfocado en los hogares con pobreza extrema. Brinda apoyos en educación, alimentación y salud, los cuales son fundamentales para mejorar la calidad de vida de los miembros del hogar. Aunque el programa gubernamental deberá ser evaluado dentro de algunos años, pues su objetivo principal es romper con el vínculo inter-generacional de la pobreza en un plan que cubre un periodo de tiempo amplio, ya existen trabajos que han encontrado un impacto positivo de éste en la permanencia educativa, reducción de la desnutrición o mejora de la salud en general (Escobar, 2004; Lara, 2008; Villatoro, 2004; Banco Mundial, 2005; Sedesol, 2007).

Sin embargo, de acuerdo con otros autores, el programa también ha sido generador de conflictos entre los miembros del hogar beneficiario, pues no otorga apoyos a todos ellos, y, a nivel localidad, se ha observado algo similar (Cortés, 2005; González, 2006; Boltvinik, 2004a; Damián, 2004a). En

términos de Sen (1996a; 1999b), estos conflictos internos o comunitarios influirían negativamente en el bienestar o la calidad de vida de las personas.

En lo que respecta al tema migratorio, se ha observado que en los últimos años la emigración de mexicanos al vecino país del norte se ha intensificado, principalmente de manera ilegal (Urciaga, 2006; Conapo, 2006; Durand, 2008). Debido a esta dinámica en la migración internacional y a que el Banco de México lleva a cabo una mejor contabilidad de las transferencias de los migrantes, las remesas se han incrementado notablemente. Por su monto actual, han cobrado mayor relevancia como probable factor de desarrollo a nivel local y regional, y también como origen de un mayor bienestar para los hogares receptores (Lozano, 2002; Moreno, 2008; Mora, 2004; Banco Mundial, 2005; Orozco, 2005; García Zamora, 2008).

Empero, también existen varios estudios que ponen en cuestionamiento el impacto positivo de estas transferencias en el desarrollo local y regional, así como en la reducción de la pobreza a nivel nacional (Canales, 2007, 2008; Lozano, 2003).¹ De manera particular, al igual que el programa Oportunidades, se ha encontrado un efecto positivo de las remesas en la permanencia educativa y mejora en la salud y nutrición de los miembros de los hogares receptores (López, 2005; Hildebrandt y McKenzie, 2004; Goldring, 2003).

¹ Aunque el tema central de esta investigación no gira en torno a los determinantes de la reducción de la pobreza en México, ni se ahondará en las causantes de la migración internacional, considero conveniente señalar que, según Hernández Laos (2008), la contribución de las transferencias en la contención de la pobreza durante el último sexenio (2000-2006) habría sido marginal. En tanto que Székely y Rascón (2005) argumentan que la contribución de las transferencias en la reducción de la pobreza fue significativa en el periodo 2000-2002, donde el programa Oportunidades tuvo mayor relevancia que las remesas en la línea de pobreza alimentaria y de capacidades, mientras que las remesas fueron más importantes en el caso de la pobreza patrimonial.

Tomando como referencia estos efectos positivos de las remesas y Oportunidades en los componentes mencionados (educación, alimentación y salud), para el año de estudio (2006) se estimó la contribución de dichas transferencias en el bienestar y la formación de capacidades en los hogares pobres de México —bajo el marco analítico de Amartya Sen (1982; 1987b; 1989; 1996a; 1996b; 1999b; 2001).

Propusimos, por una parte, un Índice de Creación de Capacidades, en el que se establece una relación directa entre el gasto *per cápita* del hogar en educación, alimentación y salud, y la creación de capacidades del hogar. Por otra parte, llevamos a cabo la construcción del Conjunto Capacidad —que de acuerdo con Sen representaría el bienestar del hogar—, el cual se calculó mediante el uso de tres funcionamientos elementales y centralmente importantes: educación, alimentación y salud; cuyos valores numéricos se obtuvieron al vincularlos directamente con los gastos del hogar en cada componente.

Dada la focalización del programa Oportunidades, se esperaba que éste tuviera una mayor contribución en el bienestar de los hogares que se encontraban por debajo de la línea de pobreza alimentaria. En contraste, debido a los altos costos que entraña el proceso migratorio y la existencia de mayores redes entre los hogares con ingresos más altos, se esperaba que las remesas confirieran un mayor bienestar en los hogares pobres de capacidades y de patrimonio.

2. ANTECEDENTES

Aunque el tema de esta investigación no es pobreza ni migración, empero, es necesario plantear por qué las remesas y el programa Oportunidades han cobrado relevancia como probables factores que contribuyen a mejorar las condiciones de vida de un gran número de hogares pobres mexicanos. Estas dos fuentes de ingreso permitirían al hogar alcanzar un mayor bienestar y, desde la perspectiva de Sen (1982; 1987b; 1989; 1996a; 1996b; 1999b; 2001), se estaría entonces en posición de analizar y estimar cuál de las dos transferencias es más importante en la creación de capacidades.

2.1. Pobreza

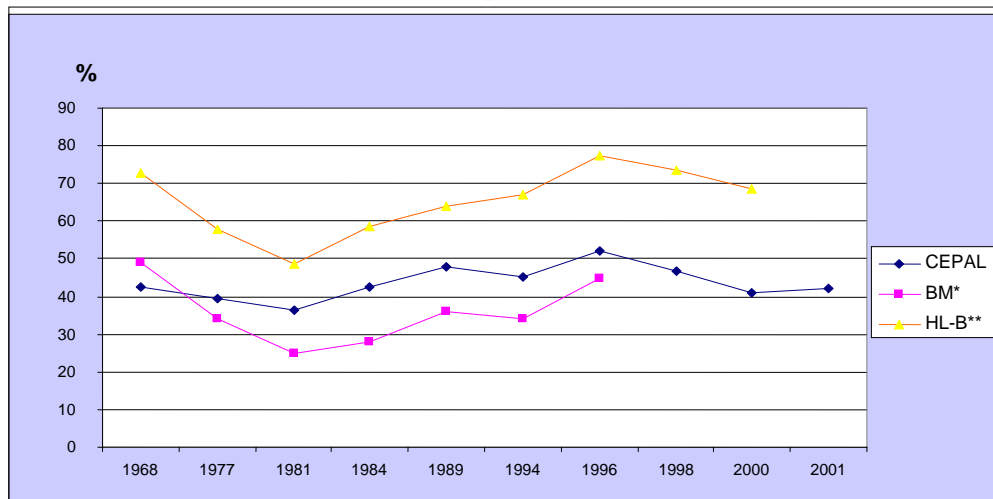
En México, a partir de la década de los cuarenta y hasta la década de los setenta, el modelo llamado de sustitución de importaciones registró altas tasas de crecimiento en el producto interno bruto. Sin embargo —y debido a factores que están más allá del análisis de este trabajo—, el modelo no pudo crear una base endógena de acumulación que le permitiera su reproducción (Soria, 2000), y en la década de los setenta entró en franca declinación. A pesar de ello, la economía siguió registrando importantes tasas de crecimiento promedio anual durante los dos últimos sexenios del modelo, además de que el gasto público como porcentaje del PIB se incrementó notablemente (Guillén, 2000).

Aunque no está muy claro qué factores fueron determinantes en la reducción de la incidencia de pobreza en el país, en prácticamente todos los estudios hay un consenso sobre la tendencia descendente de ésta hacia el final

del modelo de sustitución de importaciones, así como un incremento a partir de la crisis de 1982. Como lo muestra la Gráfica 2.1, la incidencia de pobreza en México presenta dos claros cambios de tendencia: un ascenso, después de la crisis de la deuda (que se incrementa de manera notable en el año de la crisis financiera de 1995); y un descenso, a partir del año 1996.

Debido al incremento de la incidencia de la pobreza durante la década de los ochenta, en diciembre de 1988 el gobierno mexicano creó el Programa Nacional de Solidaridad (PRONASOL). Las metas de éste fueron desarrollar programas en materia de alimentación, salud, vivienda, educación y otros proyectos enfocados a beneficiar a la población más pobre. La instrumentación de aquellos proyectos implicó un esfuerzo conjunto entre el gobierno y los beneficiarios del programa, buscando con ello una amplia participación de estos últimos, a quienes al mismo tiempo se les hizo co-responsables de los resultados.

Gráfica 2.1
Evolución de la pobreza, 1968-2001



Fuente: Damián (2004a)

* Banco Mundial, ** Hernández Laos - Boltvinik

Posteriormente, en el sexenio de Ernesto Zedillo, se decidió modificar el programa de combate a la pobreza vigente por otro diferente, el PROGRESA (Programa de Educación, Salud y Alimentación), el cual se inició en agosto de 1997. Con éste, se delimitaba la aplicación del programa hacia los pobres extremos identificados en localidades rurales, principalmente. En el PRONASOL, la ayuda se otorgaba a una determinada colectividad o comunidad; con el PROGRESA, esta ayuda se focalizó hacia los hogares en pobreza extrema. El argumento era que, al ir directamente la ayuda hacia los que más la necesitaban, la efectividad de estos recursos se incrementaría, logrando reducir con mayor éxito la incidencia de pobreza en el país.

En 2002, el PROGRESA cambió de nombre a Oportunidades, el cual continuó con la misma línea de ayuda focalizada, aunque a partir de ese año incluyó en su padrón de beneficiarios a hogares urbanos (en pobreza extrema). Actualmente, el programa Oportunidades es el principal programa gubernamental de combate a la pobreza, ya que concentra una importante proporción del presupuesto programable para este fin; brinda apoyos en salud, educación, alimentación e ingreso.

Actualmente, quien se encarga oficialmente de cuantificar los niveles de pobreza en México es el Consejo Nacional de Evaluación de la Política de Desarrollo Social (CONEVAL), el cual ha establecido tres categorías:

- 1) *Pobreza Alimentaria*; proporción de hogares cuyo ingreso por persona es menor al necesario para cubrir las necesidades de alimentación, correspondientes a los requerimientos establecidos en la canasta alimenticia de INEGI-CEPAL.
- 2) *Pobreza de Capacidades*; proporción de hogares cuyo ingreso por persona es menor al necesario para cubrir el patrón de consumo básico de alimentación, salud y educación.

3) *Pobreza Patrimonial*; proporción de hogares cuyo ingreso por persona es menor al necesario para cubrir el patrón de consumo básico de alimentación, vestido, calzado, vivienda, salud, transporte público y educación.

Para el año 2006, el monto de cada línea de pobreza tanto rural como urbana fue la siguiente:

Cuadro 2.1
Líneas de pobreza*, 2006

Tipo de pobreza	Rural	Urbana
Alimentaria	598.7	809.9
De capacidades	707.8	993.3
De patrimonio	1086.4	1624.9

Fuente: CONEVAL (2007)

* Ingreso neto mensual *per cápita*

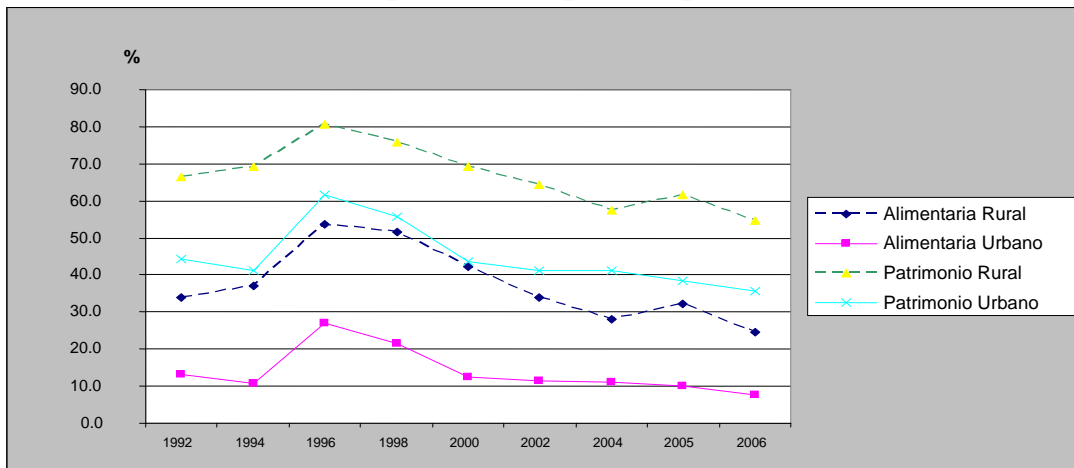
En la Gráfica 2.2 se aprecia el comportamiento de la incidencia de pobreza en México durante los últimos tres lustros (de acuerdo con datos del CONEVAL)². Se puede observar que la incidencia de pobreza en el medio rural (líneas punteadas) es siempre más alta que en el medio urbano. Asimismo, se distingue una tendencia descendente a partir de 1996. Tal reducción es lo que ha generado un amplio debate entre los expertos, pues no hay un consenso sobre los determinantes de este comportamiento.

Con el fin de plantear la importancia del programa Oportunidades en el bienestar de los hogares pobres, será útil dar un esbozo del comportamiento de algunas variables macroeconómicas en las últimas décadas. Por una parte, la economía mexicana ha mostrado poco dinamismo a partir del fin del modelo de sustitución de importaciones (Gráfica 2.3). En el último sexenio, el crecimiento del PIB apenas creció en promedio 2.3 por ciento anual, y aunque

² Las líneas de “pobreza de capacidades” se omitieron para mayor claridad visual en la gráfica.

el crecimiento del producto no es el único factor que incide en la reducción de la pobreza, es uno de los principales. No obstante que la economía tuvo un magro crecimiento en el periodo referido, el nivel de pobreza presentó una línea descendente.

Gráfica 2.2
Pobreza en México, porcentaje de personas por sector, 1992-2006

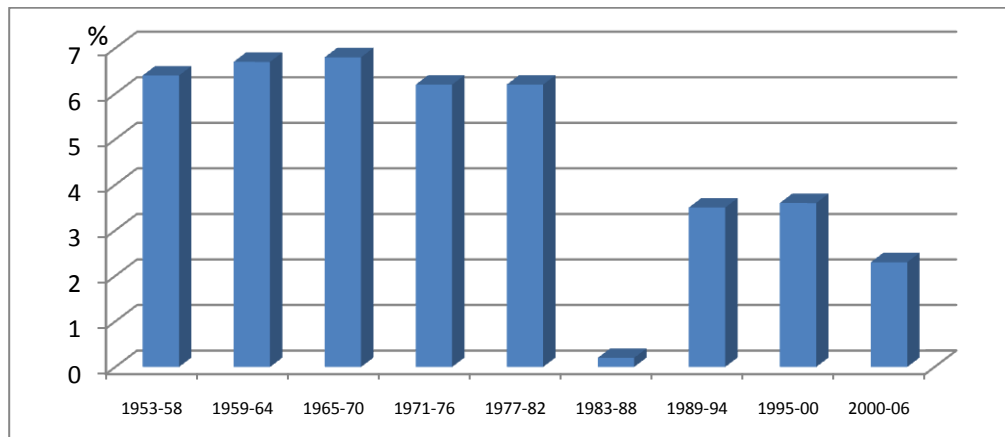


Fuente: CONEVAL (2007)

Por otra parte, como puede apreciarse en la Gráfica 2.4, el número total de plazas de trabajo creadas durante el último sexenio fue ligeramente menor al de los dos precedentes, con lo cual el déficit de empleos requeridos, que se había agravado durante la década de los noventa, se siguió incrementando (Guillén, 2007). De acuerdo con Hernández Laos (citado por Conapo, 2006), la brecha entre la Población Económicamente Activa y los empleos remunerados siguió ampliándose durante los noventa, hasta alcanzar la cifra de 10 millones de personas en el año 2000.³

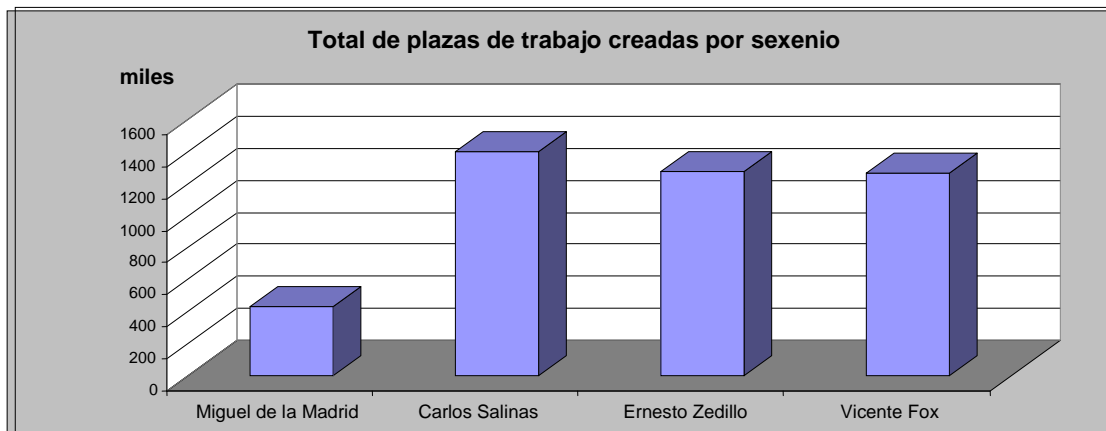
³ No está de más mencionar que, al término del cuarto año del gobierno foxista, el IMSS registraba una pérdida de poco más de 200 mil empleos (en el rubro de trabajadores asegurados permanentes y eventuales), con lo cual dicha brecha se incrementó todavía más —justamente cuando la incidencia de pobreza seguía bajando.

Gráfica 2.3
Tasa media de crecimiento del PIB, por sexenio, 1953-2006



Fuente: Calva (2004) y Banco de México (2008)

Gráfica 2.4
Creación de empleos por sexenio, 1982-2006

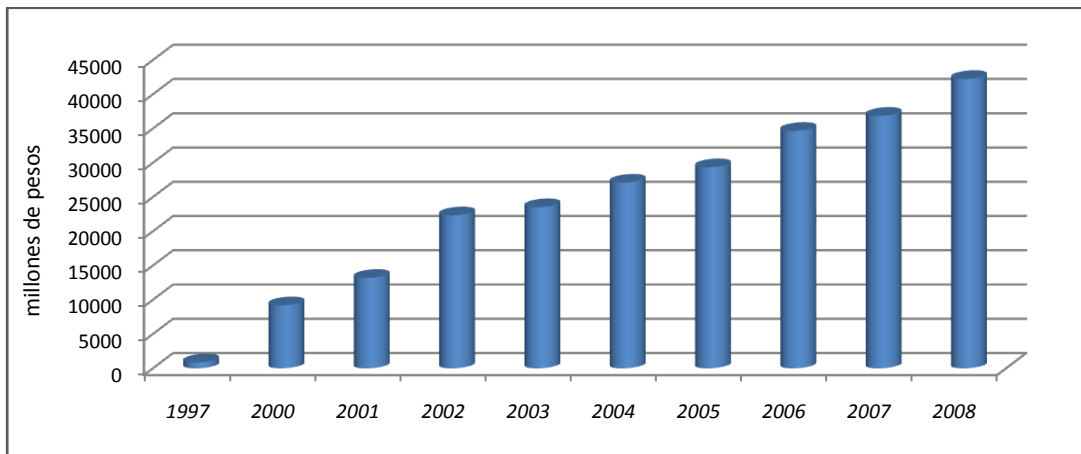


Fuente: Para los dos primeros sexenios, con base en Guillén (2000); para los dos últimos sexenios, cálculos propios con base en datos de INEGI (2008) (incluye trabajadores asegurados permanentes y eventuales registrados en el IMSS).

Los argumentos que se suelen referir cuando se asegura que los programas de política social han impactado positivamente en la reducción de la pobreza son: la efectividad de la focalización y el incremento de los recursos destinados a tal fin. Aunque el presupuesto del programa Oportunidades se ha incrementado notablemente en los últimos años (Gráfica 2.5), es muy probable que el moderado desempeño de la economía en dos

factores que inciden de forma importante en la reducción de la pobreza (crecimiento del producto y creación de empleos) es lo que ha acentuado la importancia del programa gubernamental en mantener o elevar el bienestar de los hogares más pobres, toda vez que éstos son los más vulnerables —y generalmente los más afectados— cuando la economía no marcha de manera óptima.

Gráfica 2.5
Presupuesto del programa Oportunidades (pesos constantes), 1997-2008



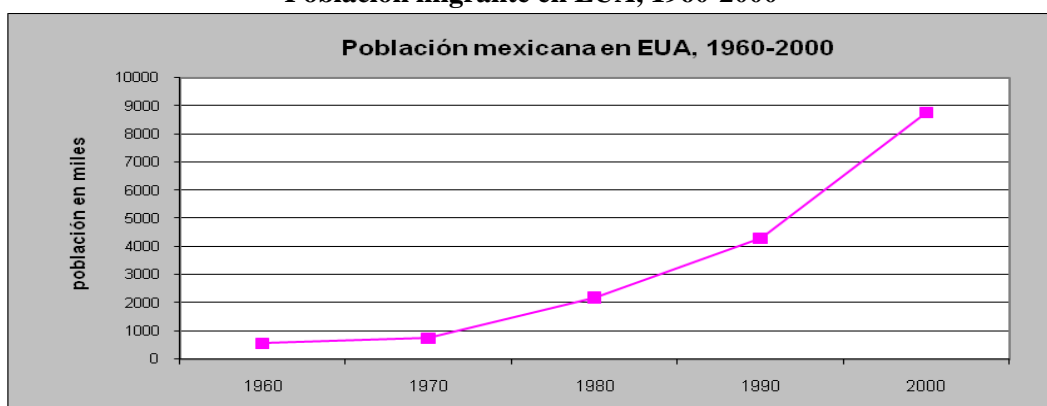
Fuente: Elaboración propia con base en datos del Presupuesto de Egresos de la Federación (varios años)

2.2. Migración

Las remesas que envían los migrantes a su lugar de origen es el otro elemento que se analizará en esta investigación, ya que han cobrado relevancia en los últimos años como importante fuente de ingreso y como posible factor de desarrollo local y regional. Esta transferencia resultaría sustancial en mantener y acrecentar el bienestar de los hogares, sobre todo en los últimos años, al enfrentar la economía mexicana un lapso de bajo crecimiento económico y escasa generación de empleos.

No se entrará en detalles sobre las causantes de la emigración, pero es importante señalar que la población mexicana que radica en Estados Unidos (EUA) se ha incrementado paulatina y significativamente en las últimas tres décadas (Gráfica 2.6). De acuerdo con estimaciones del Consejo Nacional de Población (Conapo), a partir del año 2000 el flujo neto de emigrantes temporales hacia EUA ha registrado un incremento moderado (Conapo, 2008). Sin embargo, es la migración ilegal la que ha crecido sustantivamente, propiciando mayores estudios sobre este fenómeno (véase por ejemplo Durand, 2008; Urciaga, 2006; Conapo, 2006; García Zamora, 2008; Canales, 2008).

Gráfica 2.6
Población migrante en EUA, 1960-2000



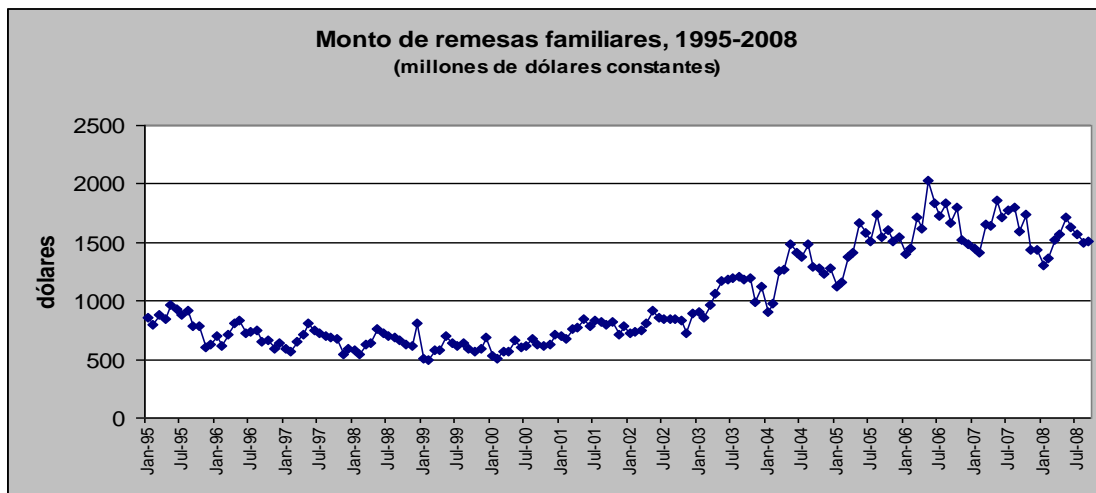
Fuente: Lozano (2002)

Las razones principales que se han argüido sobre este notable incremento en la migración ilegal hacia EUA han sido la insuficiente generación de empleos en México —como ya se mencionó anteriormente— y la ampliación de redes (de emigrantes) que en gran medida facilitan el

proceso migratorio.⁴ Sobre el primer punto, convendría mencionar que, de acuerdo con el Conapo (2006), para el periodo 1997-2002, por un lado, un elevado porcentaje de personas realizaba alguna actividad remunerada antes de emigrar (71 por ciento) y, por el otro, casi 80 por ciento de los que emigraron adujeron que la razón para hacerlo fue la búsqueda de empleo. Por tanto, concluye el Consejo, fue la mala calidad de empleo en México lo que orilló a emigrar a los mexicanos.⁵

Aunado al incremento de la migración, la mejor contabilidad de las transferencias de los emigrantes —por parte del Banco de México— y la reducción de los costos de envío se ha reflejado en un aumento sustancial del monto total de las remesas captadas por México (Gráfica 2.7).

Gráfica 2.7
Remesas enviadas a México, 1995-2008



Fuente: Elaboración propia con base en datos de Banco de México (2008)

⁴ Sobre la importancia de las redes, véase García Zamora, 2007, 2008; Levine, 2005; Durand, 2008; Conapo, 2006; Canales, 2008; Lozano, 2003, 2005.

⁵ A una conclusión similar llegó Meza (2004): la decisión de migrar —afirma la autora— no tuvo como determinante principal la brecha salarial entre México y Estados Unidos, sino las condiciones de empleo en nuestro país. También Herrera (2007) y Levine (2005) arguyen que la migración mexicana a los EUA tiene un carácter básicamente laboral. Por su parte, Chávez (2006) sostiene que hay una relación inversa entre ingreso familiar y remesas, donde el deterioro cíclico del primero ha impulsado la migración de una parte importante de la fuerza laboral hacia EUA.

Aunque no se estimará el probable impacto de las remesas en la disminución de la pobreza en México, sería importante señalar que este elemento también ha sido incluido en el debate sobre los factores determinantes de dicha reducción. Si bien para algunos expertos las remesas no han contribuido a reducir la pobreza (Canales, 2006a, 2006b, 2007, 2008a; Arroyo y Rodríguez, 2008; Cortés, 2006; Lozano, 2003), o argumentan que el efecto de éstas ha sido desigual y heterogéneo (Olivera y Lozano, 2007), para otros sí han tenido un papel importante en el desarrollo local y regional, y han ayudado de forma directa o indirecta en la contención y reducción de la pobreza (Orozco, 2005; Mora, 2004; Banco Mundial, 2005; Moreno, 2008).

Así, queda planteada la importancia que revisten estas dos fuentes de ingreso en el bienestar de los hogares receptores.

3. OBJETIVOS

1. Análisis de las estructuras de ingreso y de gasto de los hogares rurales pobres.
2. Análisis del efecto de una política social como el programa Oportunidades en la estructura del gasto en alimentación, salud y educación.
3. Análisis del efecto de las remesas internacionales en la estructura del gasto en alimentación, salud y educación de los hogares rurales pobres.
4. Análisis del probable efecto del programa Oportunidades y las remesas en la creación de las capacidades.

4. PREGUNTAS DE INVESTIGACIÓN

1. a) ¿Cuál es la importancia relativa de las remesas y de los ingresos Oportunidades en el ingreso total de los hogares rurales pobres alimentarios, de capacidades y de patrimonio?
b) ¿Cuál es la distribución por quintiles de ingreso de las remesas y Oportunidades en el ingreso total de estos hogares?
2. ¿Cómo afectan las remesas y el ingreso Oportunidades a la estructura de gasto en educación, alimentación y salud en los hogares rurales pobres alimentarios, de capacidades y de patrimonio?
3. ¿Cuál es el efecto de las remesas en la probabilidad de que un hogar rural pobre alimentario, de capacidades o de patrimonio reciba el ingreso Oportunidades?
4. ¿Cuál de las dos fuentes de transferencias es más efectiva en la creación de capacidades de los hogares receptores?

Unidad de análisis: hogar rural

5. HIPÓTESIS

Hipótesis 1.a): acerca de la importancia relativa de las remesas y el programa Oportunidades en el ingreso total de los hogares rurales pobres

- a) En los hogares con pobreza alimentaria, el programa Oportunidades tendrá una importancia relativa en el ingreso total mayor que las remesas. En el nivel de pobreza de capacidades y de patrimonio, las remesas tendrán en el ingreso total de los hogares una importancia relativa mayor que el programa Oportunidades.**

Debido a que la política de combate a la pobreza está focalizada en los pobres extremos, el objetivo principal del programa Oportunidades es brindar apoyo a los hogares que se encuentran por debajo de la línea de pobreza alimentaria, por un lado, y dadas las dificultades y altos costos que entraña el proceso migratorio, por el otro, por ello se espera que el programa Oportunidades tenga una importancia relativa en el ingreso total mayor que las remesas en aquellos hogares en los cuales el programa está focalizado. En contraparte, se espera que los mayores ingresos y redes que tienen aquellos hogares que no son pobres extremos, les faciliten el proceso migratorio y la obtención de un mejor empleo en el lugar de destino. Por tanto, se espera que la importancia relativa en el ingreso total de las remesas sea más importante que el programa Oportunidades en los hogares con pobreza de capacidades y de patrimonio.

Hipótesis 1.b): acerca de la distribución por quintiles de ingreso de las remesas y Oportunidades en el ingreso total de los hogares rurales pobres

- b) Para los hogares con Oportunidades, en todos los niveles de pobreza, la importancia relativa de éste en el ingreso total decrecerá a medida**

que el quintil de hogar es más alto. Para los hogares con remesas, en los tres niveles de pobreza, la importancia relativa de este ingreso será más alta a medida que el quintil de hogar sea menos pobre.

La hipótesis planteada tiene su fundamento en lo siguiente. En el caso de los hogares con Oportunidades, la focalización del programa gubernamental en los hogares más pobres redundaría en mayores recursos en los quintiles más bajos, con lo cual el peso del programa en su ingreso total disminuirá a medida que el quintil es más alto. En cuanto a los hogares receptores de remesas, los hogares con más recursos tendrían mayores oportunidades para migrar, y aunado a la existencia de mayores redes entre estos hogares, ello se traduciría en mayores ingresos para los hogares menos pobres, con lo cual el peso relativo de las remesas aumentaría conforme el quintil es más alto.

Hipótesis 2: acerca de la influencia de las remesas y del programa Oportunidades en la estructura del gasto de los hogares rurales pobres

En los tres niveles de pobreza, las remesas influirán positivamente en la estructura de gasto en educación, alimentación y salud, en tanto que el programa Oportunidades impactará positivamente en la estructura de gasto en educación y alimentación, y negativamente en la estructura de gasto en salud.

Debido a que las remesas incrementan el ingreso del hogar, y aproximadamente dos terceras partes de éste se destina a gasto, por ello se espera que incidan en un incremento del gasto en educación, alimentación y salud. Respecto al programa Oportunidades, éste otorga a los becarios recursos monetarios bimestrales y un monto anual para útiles escolares, y brinda apoyos monetarios mensuales destinados a mejorar la alimentación del

hogar (estos recursos son entregados al jefe de familia con el fin explícito de que sean destinados a los gastos referidos). Además, ofrece a sus beneficiarios diversos servicios médicos gratuitos. Por estas razones, se espera que el programa Oportunidades influya en un incremento del gasto en educación y alimentación, y en una reducción del gasto en salud.

Hipótesis 3: acerca de la complementariedad o sustituibilidad entre las remesas y el programa Oportunidades en los hogares rurales pobres

Las remesas tendrán un efecto negativo en la probabilidad de que un hogar rural pobre alimentario, de capacidades o de patrimonio reciba el ingreso Oportunidades.

Se espera que los ingresos remesas y Oportunidades sean ingresos sustitutos. Como el programa Oportunidades está enfocado en los hogares con menos recursos, por un lado, y dado que las remesas incrementan de manera sustancial los ingresos de los hogares receptores, por el otro, por ello se espera que aquellos hogares receptores de remesas tengan menos probabilidades de estar en el padrón del programa, ya que su nivel de ingresos sería superior al de aquellos hogares que no son receptores de este ingreso.

Hipótesis 4: acerca del efecto del programa Oportunidades en la creación de capacidades en los hogares rurales pobres

En el nivel de pobreza alimentaria, el programa Oportunidades será más importante que las remesas en la creación de capacidades. En el nivel de pobreza de capacidades y de patrimonio, las remesas serán más importantes que el programa Oportunidades en la creación de capacidades.

Según el diseño del programa Oportunidades, sus recursos están concentrados en los hogares con pobreza extrema. Por tanto, en los hogares por debajo de la línea de pobreza alimentaria, se espera que este programa contribuya más que las remesas en la libertad de los hogares para elegir entre estilos de vida diferentes y valiosos para ellos. Por el contrario, en el nivel de pobreza de capacidades y patrimonio, y debido a los ya mencionados altos costos de la migración y la existencia de mayores redes entre los hogares con ingresos más altos, las remesas conferirían un mayor bienestar a los hogares.

6. ESTADO DEL ARTE

La mayoría de los trabajos que abordan el estudio de las dos transferencias que interesan en esta investigación, remesas y Oportunidades, se han realizado tomando como eje rector su impacto en el ingreso total del hogar o el destino que se hace de dichos recursos. Se puede considerar que tales investigaciones abordan de manera directa o indirecta la influencia de estas transferencias en el bienestar del hogar, pues lo que éste busca es alcanzar un estilo de vida que sea valioso para él.

Dado el notable incremento en los últimos años tanto en el flujo neto de emigrantes internacionales como en el monto total de remesas que envían, los trabajos sobre migración se han multiplicado, con enfoques desde la perspectiva de diversas disciplinas (sociología, economía, antropología, entre otras). Dentro de la economía, estos estudios podrían dividirse en dos grupos: a nivel macroeconómico o regional y a nivel micro o del hogar.

García Zamora (2007, 2008) ha realizado evaluaciones cualitativas del impacto de las remesas en el desarrollo a nivel macroeconómico, concluyendo que las remesas son un paliativo para la marginación y la pobreza de los hogares en México, lo cual incidiría positivamente en el bienestar del hogar. Chávez (2006) muestra que, si bien el porcentaje que representan las remesas en el ingreso total de los primeros deciles es bajo, empero, es necesario profundizar en el estudio de las remesas dada su capacidad de reducción de la pobreza extrema y aumento del bienestar de los hogares receptores. Canales (2008a) realizó un análisis del impacto de las remesas haciendo uso de modelos econométricos, los cuales mostraron que a nivel de composición del gasto de los hogares pobres, el efecto es marginal. También arguye que las

remesas contribuyen a mejorar las condiciones de calidad de vida de los hogares receptores, pero no contribuyen de la misma forma en la reducción de la pobreza (2006b; 2008b). De acuerdo con el Banco Mundial (2005), la reducción de la pobreza en el año 2004 estuvo influida por el programa Oportunidades y las remesas, impactando positivamente en el bienestar de las familias.

A nivel microeconómico, Mora (2004) realizó una evaluación del impacto de las remesas en las fuentes de ingreso de los hogares rurales usando modelos econométricos. Sus resultados muestran que las remesas tienen un impacto positivo en las otras fuentes de ingreso de los hogares estudiados (*i.e.*, su estructura de ingreso). También encontró que los principales factores que impulsan la emigración son la existencia de redes migratorias. Tales hallazgos son importantes para este caso de estudio, pues confirman una de las principales hipótesis sobre la migración actual. Por otro lado, los resultados de las estimaciones econométricas de López (2005) muestran que las remesas influyen en la reducción de la pobreza y en la mortalidad infantil. Por su parte, Hildebrandt y McKenzie (2004) encontraron que las remesas influyen significativamente en una mejora de la salud.

En lo referente al programa Oportunidades, algunos trabajos sostienen que el programa ha tenido cierta efectividad en la reducción de la incidencia de pobreza en comunidades rurales y, consecuentemente, en mejorar el bienestar de esos hogares (Urzúa y Brambila, 2008; Escobar, 2004; Merino *et al.*, 2003). Aunque también hay trabajos donde se cuestiona lo anterior (Ornelas, 2006; Boltvinik, 2004a; Damián, 2004b; Orozco y Hubert, 2005).

En cuanto a los componentes que cubre el programa (educación, alimentación y salud), un incremento en la calidad de estos rubros supondría

un mayor bienestar para los empadronados, por tanto, sería importante revisar qué se ha escrito al respecto. De acuerdo con Villarreal *et al.* (2008), sus resultados de modelos econométricos lineales señalan que los alumnos que no reciben beca Oportunidades tienen calificaciones mayores, aunque el programa sí influye positivamente en un incremento del rendimiento académico. Sin embargo, no hay evidencia estadística para sostener que, en condiciones socioeconómicas similares, los estudiantes puedan tener un desempeño académico distinto debido a su pertenencia o no al programa gubernamental. En un estudio de caso, Cogco y Martínez (2008) muestran que el programa tiene serias deficiencias en los objetivos propuestos de mejora alimenticia y educativa, ya que el diseño de éste no considera al hogar como un sistema, donde en condiciones de escasez de recursos éstos se redistribuyen hacia los integrantes más necesitados.

Mora (2009), utilizando modelos econométricos, encuentra que si bien el programa influye positivamente en la permanencia escolar, en términos del bienestar y desarrollo de los niños tiene una grave deficiencia, toda vez que se deja de lado el análisis de las actividades que realizan los infantes fuera del aula. Sus conclusiones sugieren que el monto de las transferencias no son lo suficientemente altos como para incidir positivamente en un mayor bienestar de los becarios. Bonvecchio *et al.* (2008) halla deficiencias en el diseño e instrumentación del programa respecto al componente alimenticio, ya que el no incluir a todos los integrantes de la familia en el padrón crea conflictos dentro del sistema hogar, así como una redistribución de los recursos entre los integrantes, en detrimento de la efectividad del componente. González (2006) muestra en su estudio que el programa ha logrado estimular la asistencia

femenina a la escuela, y con ello disminuir la brecha de género en materia educativa.

Desde una perspectiva antropológica, Hevia (2007) encuentra que el diseño e instrumentación del programa Oportunidades, lejos de contribuir a la integración social en un sentido amplio, genera la idea de una construcción ciudadana diferenciada, conformándose dos tipos de ciudadanía: los pobres —beneficiarios del programa— y el resto. Lara (2008), haciendo uso de modelos econométricos, encuentra una influencia positiva del programa sobre la permanencia educativa de los becarios. Finalmente, tomando como referencia el enfoque de las capacidades, Salvador (2008) arguye sobre la importancia de la educación para lograr un mejor desarrollo económico, superar la pobreza y alcanzar mayor bienestar en los hogares.

7. MARCO TEORICO

La mayor vulnerabilidad de los hogares pobres los induce a diversificar sus fuentes de ingresos. Si bien existen varias fuentes de donde éstos obtienen sus recursos, el presente trabajo se enfocará en dos de ellas: los programas gubernamentales de apoyo a los hogares en condición de pobreza y las remesas internacionales. Ambos se han traducido en los últimos años en importantes fuentes de ingreso.

El programa Oportunidades se puede ver como una política de Estado, cuyos recursos destinados a los hogares pobres implica una redistribución del ingreso. Este tipo de políticas se hallan inmersas en un fuerte debate que involucra a la ética y los juicios de valor, e incumbe a diversas disciplinas (filosofía política, sociología, economía, entre otras). Además, desde la perspectiva de las políticas públicas se ha cuestionado la efectividad de las transferencias a los pobres, sin que se haya zanjado totalmente la discusión.

Respecto a las remesas, éstas representan un esfuerzo de los hogares en aras de incrementar sus recursos monetarios, básicamente. El efecto de las remesas en los hogares que las perciben también ha sido estudiado por diversas disciplinas. La relevancia de las remesas se puede centrar en la viabilidad que buscan dar al hogar, mientras que el programa Oportunidades se puede considerar como una política del Estado que debe legitimarse y, al mismo tiempo, buscar la cohesión social.

En suma, lo que interesa ver en este trabajo es que tanto las políticas gubernamentales como las remesas son mecanismos del hogar cuyo fin es alcanzar una mejor calidad de vida. Por esta razón, las teorías o enfoques a los que se hará referencia a continuación tendrán como marco la búsqueda de

mayores recursos por parte de los hogares, con los cuales, en última instancia, éstos tratan de expandir la libertad de elegir un estilo de vida que sea valioso para ellos.

7.1. Migración

Aún no existe una teoría de las migraciones que pueda ser capaz de dar una explicación total de este hecho, ya que son muy diversos los motivos que llevan a las personas a emigrar (véase por ejemplo Hatton y Williamson, 2004; Portes, 1989; Skeldon, 2008; Mahler, 2000; Fernández, 2005). Aunque desde distintas disciplinas se han formulado diferentes teorías, se puede conjeturar que en todas ellas la causa principal de la emigración es la búsqueda de otro estilo de vida que se considere potencialmente valioso. Las teorías que han cobrado mayor importancia en la explicación del fenómeno migratorio son las siguientes:

7.1.1. Teoría Económica Neoclásica

a) Desde una perspectiva macroeconómica, la migración es una consecuencia de diferencias salariales entre regiones y países. Por tanto, la migración se concibe como un mecanismo de equilibrio por medio del cual se produce un ajuste entre estas regiones y países. A medida que se registra una eliminación de tales diferencias, los incentivos económicos del movimiento regional e internacional tienden a reducirse y, en consecuencia, también disminuye la migración en gran escala (Durand y Massey, 2003; Rocha, 2003).

b) Desde la perspectiva a nivel microeconómico, básicamente la migración tiene su origen en una decisión individual (Borjas, 1989). Sostiene que los

individuos actúan de manera racional, decidiendo migrar si después de realizar un cálculo de costo-beneficio los ingresos netos esperados son positivos. Además, se ve a la migración como una inversión en capital humano (Sjaastad, 1962).

7.1.2. Teoría de la nueva economía de la migración

Esta teoría ha puesto en cuestión algunos de los supuestos de la perspectiva neoclásica. En ésta, las decisiones migratorias no obedecen exclusivamente a la voluntad de actores individuales, sino que están influidas por unidades más amplias —familias o grupos familiares, en ocasiones comunidades enteras—, en las que se actúa colectivamente para maximizar los nuevos ingresos esperados y minimizar los riesgos económicos (Durand y Massey, 2003). Por otra parte, en los países menos desarrollados, los programas gubernamentales que minimizan el riesgo de una disminución del ingreso familiar son imperfectos o inaccesibles para las familias pobres, y por ello, estos hogares se ven inducidos a diversificar estos riesgos a través de varios mecanismos, entre los que destaca la migración (Massey *et al.*, 1993).

7.1.3. Teoría de los mercados laborales segmentados

Ésta se aleja de las decisiones individuales y las de pequeños grupos para enfocarse sobre la demanda de mano de obra propia de las sociedades industriales. En esencia, esta corriente arguye que la migración es causada por la permanente demanda de mano de obra migrante inherente a la estructura económica de las naciones más desarrolladas (*ibid.*). Esta demanda surgiría de la necesidad de mano de obra para ocupar los segmentos más bajos de la

escala ocupacional, los cuales resultan poco atractivos —debido a la paga y las condiciones de trabajo en general— para los trabajadores nativos de los países desarrollados. En este enfoque, el trabajo migrante presionaría al abanico salarial a la baja.

7.1.4. Teoría de la expulsión-atracción (push and pull)

De acuerdo con esta teoría, las migraciones internacionales y los flujos de mano de obra son básicamente el resultado de la pobreza y el atraso de las áreas emisoras. El papel que desempeñan las redes dentro de este nuevo marco explicativo pone en entredicho muchas de las hipótesis económicas tradicionales, tales como el uso de las diferencias económicas entre países expulsores y receptores de mano de obra. También sostiene que las redes ayudan a entender la continuidad de los flujos migratorios a pesar de la desaparición de los factores que determinaron su inicio, así como a dar coherencia a comportamientos que no siempre obedecen a razones ni estrategias individuales (Lacomba, 2001).

La teoría de la nueva economía de la migración resalta la conformación de redes como un incentivo determinante para migrar, y subraya la importancia de la diversificación de las fuentes de ingreso —por parte de los hogares— para reducir riesgos, lo cual muestra que es el deseo de una mejor calidad de vida lo que induce a migrar. Por estas razones, considero que dicha teoría es la que más se acerca a una explicación fidedigna del fenómeno migratorio.

7.2. Políticas Públicas (breve nota)

En lo referente a las políticas públicas enfocadas a la ayuda de los hogares pobres, Boadway (1984) realiza un importante análisis del papel que tienen las transferencias en la disminución de la pobreza. Señala que los objetivos principales de las transferencias a los hogares son: a) redistribuir el ingreso a favor de los menos favorecidos, b) provisión de seguridad social y, c) creación de competencias en los miembros de los hogares pobres para combatir la pobreza inter-generacional.

El autor afirma que la redistribución del ingreso a favor de los hogares pobres es una importante función del gobierno moderno, pero que no deja de entrañar un debate ético. En tal debate, los argumentos igualitarios favorecen una fuerte redistribución; los argumentos de justicia resaltan una distribución basada en contribuciones productivas, pero no favorecen la redistribución; y los argumentos liberales abogan por la no intervención del gobierno en los asuntos de los ciudadanos, lo cual tampoco favorece la redistribución. Aunque este debate gira en torno a juicios de valor, el autor sostiene que la economía puede hacer valiosas aportaciones, como por ejemplo, un análisis de los efectos de los programas de transferencia.

En términos de política pública, Sen (1999b) argumenta que la política social juega un papel importante en el impulso a la creación de capacidades de los hogares pobres, pues ésta incrementa la libertad de las personas en la elección del estilo de vida que consideren valioso.

7.3. Pobreza y Desarrollo Humano

No existe todavía un consenso general sobre la forma en cómo se debería estudiar, definir y cuantificar la pobreza⁶. Actualmente, ésta se ha definido no sólo en términos de ingreso, sino también respecto a necesidades tangibles —acceso a educación, salud, nutrición, etc.— e intangibles —vida digna, integración social, entre otros. Respecto a su medición, como bien lo afirma Gordon (2004), el Banco Mundial es la institución que ha producido las mediciones de la pobreza mundial que han ejercido mayor influencia, estableciendo una línea de pobreza a partir de un ingreso monetario.⁷

Existen varios enfoques sobre la erradicación de la pobreza, que consideran diferentes medidas tanto directas como indirectas para que los individuos pobres superen esta condición, y que al mismo tiempo les permitan alcanzar un mayor desarrollo humano (o una mejor calidad de vida). De algunos de estos enfoques se han derivado métodos para la medición de la pobreza. Asimismo, estos enfoques establecen sus líneas o políticas de reducción de la pobreza. A continuación la referencia a los principales enfoques.

7.3.1. Enfoque del Capital Humano

Se puede considerar que los trabajos de Schultz (1961), Becker (1964), y Mincer (1972) son los pioneros en el estudio del papel del capital humano en

⁶ Es extensa la bibliografía sobre conceptos y mediciones de pobreza, para el lector interesado en el tema será de gran utilidad revisar a los siguientes autores: Hernández Laos, 2001, 2006; Romero, 2002; Boltvinik y Hernández Laos, 1999; Boltvinik y Marín, 2003; Boltvinik, 2004b; Ringen, 2004; Sen, 1992; Cortés, 2002, 2005; Damián, 2004b, 2005; Banco Mundial, 2005; PNUD, 2006; CEPAL, 2006.

⁷ La “línea de pobreza universal” fue establecida por este organismo en 1.08 dólares diarios por persona en la PPP (paridad del poder adquisitivo) de 1993 (Gordon, 2004).

el crecimiento económico. Este enfoque considera que el individuo toma la decisión de invertir o no en su educación si los beneficios que obtendrá en el futuro —si continúa formándose— son mayores que los costos de la inversión, descontando adecuadamente los flujos de beneficio y costo (Destinobles, 2004). La idea fundamental de esta teoría es considerar a la educación y la formación como inversiones que realizan individuos racionales, con el fin de incrementar su eficiencia productiva y sus ingresos (De Mattos, 1999).

Hay una amplia cantidad de trabajos que han establecido una firme relación entre la educación y los ingresos, así como una relación bidireccional entre el capital humano y el capital físico. Guisán y Neira (2001) afirman que, generalmente, un incremento en el nivel educativo contribuye a incrementar la productividad del stock de capital *per cápita* (pc), y que este incremento en la productividad del capital va a producir un incremento del PIB real pc, lo que a su vez propiciará un gasto educativo pc más elevado.⁸

La relación entre la educación y los ingresos también es examinada en el enfoque del capital humano con la ayuda de análisis de la tasa de retorno, así como en el análisis de la función de producción. Las conclusiones han sido claras: la educación proporciona atractivos retornos (Birdsall, 1992; Tilak, 1989a, 2002)⁹. Sin embargo, de acuerdo con algunos estudios, los retornos a la educación del nivel superior son menores que los de la educación del nivel básico (véase por ejemplo Tilak, 1989b, 2005; Psacharopoulos, 1985, 1993). Tilak (2005) arguye que tal vez sea ésta una de las razones

⁸ Estos autores hacen notar que el gasto educativo como porcentaje del PIB tiende a mantenerse constante cuando los países ya han alcanzado un alto nivel en dicho porcentaje y su PIB real per cápita continúa aumentando.

⁹ La tasa de retorno representa una medida de los beneficios obtenidos relacionados con el costo de la inversión inicial en educación (OECD, 2006).

principales por las cuales algunos gobiernos —sobre todo en los países en desarrollo— han mostrado un grave descuido en cuanto a la inversión e impulso a la educación superior, lo que repercute negativamente en la productividad y en el desarrollo de estos países.¹⁰

Respecto al papel del Estado, se aboga por un rol activo de éste en proveer y financiar la educación como un recurso para disminuir los niveles de pobreza en los países subdesarrollados (véase por ejemplo Eming, 1996). Como bien lo afirma Tilak (1999), hay una fuerte e inversa relación entre los niveles de educación alcanzados y los niveles de pobreza; y debido a que existen factores financieros que son una importante restricción para los hogares en la matriculación y permanencia de los niños en la escuela, esto requiere programas públicos que puedan disminuir las restricciones financieras de los pobres. Es en este punto donde radica el rol crucial del Estado, porque éste puede proveer más igualitariamente el acceso a la escuela, mejorar la calidad de la educación para los pobres y producir conocimiento en forma más efectiva y más igualitaria para todos (Llamas, 2006).¹¹

¹⁰ Para el caso de México, Urciaga (2002) muestra los resultados de diversas investigaciones que se han llevado a cabo sobre la tasa de retorno de la educación básica y superior. No obstante que aquellos trabajos que analizó no dan evidencia concluyente respecto a qué nivel de educación reporta los mayores retornos, pues los estudios empíricos utilizan diferentes bases de datos y por ello no son comparables entre sí, empero, el autor concluye que los rendimientos de los diferentes niveles escolares sí han cambiado desde los ochenta, y que, al parecer, actualmente ya no es la escolaridad básica la que registra los mayores rendimientos, sino la educación superior.

¹¹ Sin embargo, en esta línea de análisis, el Banco Mundial (2007) sugiere que es más importante cuidar la calidad de la educación que se imparte y no sólo destinar recursos a la ampliación de la tasa de matriculación. Aunque advierte que conseguir esa calidad educativa será muy costoso para los países en desarrollo.

7.3.2. *Enfoque de Necesidades Básicas*

El acceso a vivienda, a servicios sanitarios, educación y capacidad económica son considerados como necesidades básicas (Quintana, 2008). Este enfoque, desarrollado durante la década de los setenta, también resalta el papel de la educación, porque ésta contribuye a conseguir la satisfacción de otras necesidades básicas (Tilak, 2002). También es interpretada —la educación— como una habilidad en la comunicación (con el resto de los individuos), así como un factor que permite una mejora en la calidad de vida y la adquisición de habilidades para la producción (Noor, 1980).

El enfoque argumenta que la educación tiene efectos tanto directos como indirectos sobre la pobreza. Por una parte, no sólo contribuye al crecimiento económico —con lo cual se logra obtener ingresos más altos— sino que también es un elemento clave para superar la pobreza (Christoplos *et al.*, 2002). Por otra parte, respecto a los efectos indirectos, el enfoque sostiene que, por ejemplo, a mayores niveles de educación, la fertilidad tiende a reducirse (*i.e.*, las parejas prefieren tener menos hijos, signo común en las sociedades desarrolladas), además de que registra —la fertilidad— una respuesta más fuerte en la educación en mujeres que en hombres, y con mayor grado en las zonas urbanas que en las rurales (Cochrane, 1988). Y esta información podría contribuir en la elaboración de políticas sobre este rubro.

7.3.3. *Enfoque de los Derechos Humanos*

Este enfoque, basado en el Programa de Naciones Unidas para el Desarrollo (PNUD) (2000), es una estructura metodológica que se basa en el reconocimiento de que, para abordar con éxito la pobreza y la vulnerabilidad

en la que se encuentra algún porcentaje de la población, se requiere darles voz y protección real en las sociedades donde viven. Este enfoque no sólo aborda la ampliación de las elecciones, habilidades o capacidades de la gente, sino también el empoderamiento de la gente respecto a impulsar su propia comunidad, así como decidir qué forma de desarrollo le gustaría tener.

La importancia de este enfoque subyace particularmente en el potencial transformativo de los derechos humanos para aliviar la injusticia, inequidad y pobreza¹². Ello se debe a que los derechos humanos son normas morales, niveles de responsabilidad y armas en la lucha por la justicia social. Los elementos clave que resalta este enfoque son: redes específicas para los derechos, no discriminación y atención a los grupos vulnerables, participación, empoderamiento y responsabilidad.

En esta perspectiva se resalta la importancia de la construcción de redes con el fin de garantizar los derechos relacionados con la salud, educación, seguridad, participación política, entre otros. Para lograr la aplicación correcta de los derechos humanos encaminados a alcanzar el desarrollo, este enfoque considera que deben inmiscuirse los diferentes actores sociales que conforman un país, pero también se debe considerar a las instituciones internacionales y organizaciones no gubernamentales, incluidos los *ombudsmen*.

¹² En el enfoque de los Derechos Humanos, la pobreza es vista fundamentalmente como ausencia de dignidad y libertad (Fukuda-Parr, 2007). Pero, al mismo tiempo, la ausencia de derechos humanos por sí misma constituye pobreza (Tilak, 2002).

7.3.4. Enfoque del Desarrollo Humano

Tanto el enfoque de los Derechos Humanos, como el del Desarrollo Humano y el de las Capacidades —que se presenta más adelante— guardan una estrecha relación entre sí¹³, debido a que en éstos el ser humano es el punto central alrededor del cual se estructuran sus elementos analíticos, ya sea para impulsar el desarrollo del ser humano, para elaborar estrategias que le permitan a los sujetos superar las limitaciones tanto físicas como materiales que enfrentan, o para superar la pobreza en la que se hallan algunos individuos, entre otros.¹⁴

El enfoque del Desarrollo Humano elaboró algunos conceptos relevantes, como el de “pobreza humana”, que es algo más que la pobreza de ingreso, pues se trata de una carencia de elecciones y oportunidades para lograr una vida digna (PNUD, 1997)¹⁵. Por ello, este enfoque resalta el impacto de las estrategias de reducción de la pobreza a través del empoderamiento de la gente. De esta forma, la calidad de vida de las personas se elevará mediante una mejora en sus capacidades, y ello les permitirá proseguir actividades sustentables (Alam, 2004).

¹³ Tan estrecha es la relación, que Fukuda-Parr (2007) —exdirector del PNUD— ve a los enfoques del desarrollo humano y de las capacidades como un sinónimo.

¹⁴ Si bien el enfoque de las Capacidades tiene su origen en los trabajos de Amartya Sen, es en los estudios del PNUD donde se registra por primera vez la praxis de los tres enfoques (Capacidades, Desarrollo Humano y Derechos Humanos), los cuales han mostrado una paulatina transformación, y cuyos últimos estudios han registrado una gran influencia de los trabajos de Sen. También considero importante señalar que es difícil que se pueda diferenciar claramente dónde empieza y termina un enfoque y dónde empieza el otro, debido a que comparten algunos objetivos normativos en cuanto a políticas dirigidas a impulsar el desarrollo de los individuos.

¹⁵ Este es un ejemplo claro de la fuerte interrelación entre los enfoques del desarrollo humano y de las capacidades, pues el Índice de Pobreza Humana fue desarrollado por el PNUD en el Reporte sobre Desarrollo Humano de 1997, y desde entonces, el concepto de pobreza humana se ha basado en el enfoque desarrollado por Sen (Alam, 2004).

Respecto a la educación, este enfoque la reconoce no como un instrumento de desarrollo, sino como desarrollo en sí misma. Además, una ausencia de la educación constituye no solamente una causa de pobreza, sino pobreza en sí (Tilak, 2002). Al igual que en los enfoques anteriores, en éste también se reconoce que la educación tiene importantes externalidades. Por ejemplo, la educación —junto con la alfabetización— son poderosos determinantes de la habilidad de una persona para salvaguardar su propia salud (lo que redundaría en una calidad de vida mayor) y tomar ventajas de las oportunidades económicas (London, 2005).

Aunque se considera que este enfoque tiene un punto revolucionario en el cambio de paradigma en los estudios sobre el desarrollo, porque involucra principios éticos (Cruz, 2006), también ha recibido algunas críticas. Una de ellas se centra en que el Índice de Desarrollo Humano constituye una herramienta útil para comparar la situación de desarrollo humano entre países, pero no aborda las desigualdades en el interior de los Estados, y sólo recientemente algunos informes de desarrollo humano han tratado de captar las diferencias sociales y regionales a través de la elaboración de distintos índices según zonas y grupos sociales. Además, este enfoque se puede llegar a considerar como una continuación de la perspectiva de las necesidades básicas, al centrarse en el bienestar, el ingreso y las opciones individuales, pero no explica las causas estructurales de la pobreza (Kempf, 2004).

7.3.5. Enfoque de las Capacidades

El enfoque de las capacidades, desarrollado por Amartya Sen, surge fundamentalmente como consecuencia de las críticas que hace el autor al

utilitarismo y bienestarismo, por una parte, y la revisión de la teoría de justicia de Rawls, por la otra. Con el enfoque de las capacidades, Sen propone una nueva forma de estudiar y evaluar el bienestar y la calidad de vida.

7.3.5.1. Críticas a los enfoques utilitaristas y de bienes primarios (Rawls)

En cuanto a la corriente utilitarista, Sen (1982; 1987a; 1996b; 2004) sostiene que la maximización de la utilidad es una deficiente descripción de la forma en que las personas actúan, ya que no contempla cuestiones como la preocupación por otras personas o las nociones de integridad de un ser humano. También encuentra problemas en los presupuestos acerca de las preferencias, debido a que existen diferentes circunstancias que influyen o limitan a las personas en los términos en los que piensan acerca de sus opciones y, por tanto, en la consideración de cuál será la utilidad que obtendrán.

Sen (1982) también afirma que existen cosas que proveen alguna utilidad, satisfacción (o incluso insatisfacción) pero que no pueden ser compradas o vendidas en el mercado (*e.g.*, la belleza de la naturaleza, la polución, etc.) y que a lo sumo son llamadas “externalidades”. En cuanto al óptimo de Pareto, el autor ha mostrado que en algunas circunstancias hay problemas en la utilización de éste, ya que ciertos resultados pueden encontrarse en este punto óptimo y, sin embargo, ser desastrosos. Por ejemplo, en una sociedad donde el óptimo de Pareto sea la existencia de ricos y pobres, no se puede modificar tal punto sin que resulte afectado el grupo de los ricos (Sen, 1987a; 1989; 1996b).

En general, el utilitarismo considera que el estado social más justo sería aquél que mayor utilidad global produzca (Oriol, 2006), pero esto dejaría fuera del análisis el problema distributivo. Así, el pensamiento utilitarista olvida la idea de justicia en aras de buscar la maximización de la utilidad. Por ello es que Sen (1982; 1999b; 2004) sostiene que el concepto de utilidad no es apropiado a la hora de tratar el bienestar, pues no se valora en todas sus dimensiones un modo de vida.

Frente a las limitaciones del utilitarismo, y dada la preocupación de Sen por encontrar una forma de medir el bienestar de la gente más allá de los elementos utilizados por esta corriente, el autor propone redefinir el bienestar como la capacidad de una persona para escoger el modo de vida que más valore. Desde esta perspectiva, el bienestar estaría definido por el conjunto de oportunidades de elección, es decir, por las libertades de las que efectivamente goza o dispone el individuo (Sen, 1996a; 1999b).

Respecto a la teoría de justicia de Rawls, en ella se concibe la justicia como imparcialidad. Se argumenta que la prioridad de lo justo lleva a que los principios de justicia política pueden imponer límites sobre las maneras de vivir de los individuos (Lorenzeli, 2005). Rawls propone el acceso universal a bienes sociales, cuya posesión y goce son imprescindibles para que un individuo racional se constituya en un agente libre y pueda ser capaz de diseñar para sí mismo un plan de vida autónoma; se trata de bienes que contribuirían a cimentar una calidad de vida razonable en cuestiones sociales, psicológicas y económicas. Rawls también argumenta que los ciudadanos de una comunidad podrán tener ideas e identidades sociales diferentes, distintos niveles de bienestar, de recursos y de riqueza, mejor o peor suerte, pero al

tener todos los mismos bienes primarios, eso los llevaría a una sociedad justa (Raventós, 2003).

La principal crítica de Sen a la teoría de justicia de Rawls estriba en que, si bien los recursos o bienes primarios son importantes como medios para obtener bienestar, el problema es concentrarse únicamente en esos instrumentos y olvidar que la gente tiene diferentes habilidades o capacidades para convertirlos en bienestar o en algo que sea valioso para ellos. El error de Rawls —dice Sen— está en no considerar que los recursos disponibles no proporcionan suficiente información para evaluar la calidad de vida de las personas, pues su aprovechamiento varía según las circunstancias de cada individuo, y por ello es que resulta muy difícil que con esta teoría de justicia se puedan llevar a cabo comparaciones interpersonales (Sen, 1982; 1999b; 2004).¹⁶

En el enfoque de las capacidades, la calidad de vida dependería de lo que el sujeto sea capaz de conseguir con esos recursos y de las maneras en que sea capaz de vivir, y no de su renta, disponibilidad de servicios sociales, satisfacción de necesidades básicas o simple posesión de bienes primarios (Sen, 1999b; 2001; 2004).¹⁷ De esta forma, la propuesta alternativa de Sen —tanto a la teoría de justicia de Rawls como al utilitarismo— es que una buena evaluación de la situación de cada individuo debería llevarse a cabo dentro del espacio de las capacidades (de las personas) y no en el espacio de

¹⁶ En respuesta a esta crítica, Rawls (2001) ahonda sobre la forma en que las personas obtendrían bienestar con la posesión de los bienes primarios. Sostiene que las diferentes capacidades de las personas no son un impedimento para alcanzar un bienestar a través de dichos bienes, ya que no se trata simplemente de la posesión de un listado específico (de bienes) sino de disfrutar de un mínimo de éstos y, a partir de este nivel, el listado variaría dependiendo de las necesidades de cada persona.

¹⁷ En esta línea, el autor subraya que los bienes son solamente medios para lograr la libertad, pero no representan a la libertad misma.

los bienes primarios o de la utilidad de los recursos. La forma adecuada para evaluar la libertad individual, insiste Sen, está en observar las capacidades de la gente.

7.3.5.2. El individuo como agencia

Cuando Sen se refiere al individuo como agencia, lo hace para diferenciar la forma en que la economía tradicional ve al individuo, a saber: receptor e inmóvil, sin capacidad de interactuar. Para Sen, en contraste, el individuo deber ser visto como un agente que actúa y genera cambios, y cuyos logros pueden ser juzgados en términos de sus valores y objetivos. Además, dice el autor, la libertad de agencia que individualmente tenemos está inevitablemente moldeada por las oportunidades sociales, políticas y económicas de las cuales disponemos (Sen, 1999b).

Sen argumenta que se puede distinguir el *aspecto de bienestar* y el *aspecto de agencia* de una persona. El primero se refiere a los logros y oportunidades de la persona en el contexto de su interés personal, mientras que el segundo va más lejos, al examinar los logros y oportunidades en términos de otros valores y objetivos, que podrían estar más allá del propio bienestar. Sin embargo, esta distinción no exige pensar que el éxito de una persona como agente deba ser independiente, o que se pueda separar totalmente de su éxito en términos de bienestar. Pero —aclara el autor—, cuando se respeta el aspecto de agencia del individuo, con ello se está señalando la conveniencia de ir más allá del bienestar de la persona, hasta llegar a sus valoraciones, compromisos, etc. (Sen, 1989).

7.3.5.3. Funcionamientos y Capacidades

Para el autor, las oportunidades reales que tiene una persona de lograr sus metas de vida son consideradas como un conjunto de funcionamientos interrelacionados, consistentes en estados y acciones. Por tanto, la realización y el bienestar de una persona pueden entenderse como el vector de sus funcionamientos. De acuerdo con Sen (1982; 1987b; 1989; 1996a; 1996b; 1999a; 1999b; 2001), los funcionamientos son cosas que las personas realmente pueden ser o hacer, mientras que las capacidades son las oportunidades para elegir y llevar una u otra clase de vida que sea valiosa para ellas. En otras palabras, la capacidad refleja la libertad de una persona para elegir entre estilos de vida alternativos, es decir, entre determinadas combinaciones de funcionamientos que la persona puede alcanzar.

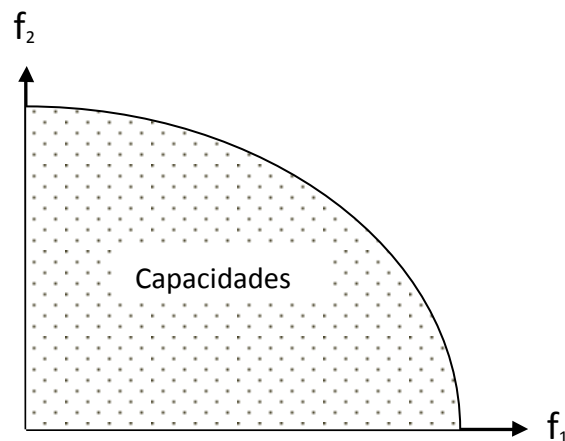
Aunque Sen nunca estableció una lista de los funcionamientos para el ser humano, sí diferenció dos tipos: funcionamientos elementales y funcionamientos complejos. Dentro de los primeros, se encuentra estar nutrido adecuadamente, tener buena salud, etc. Mientras que los complejos se refieren, por ejemplo, a integrarse socialmente, alcanzar la auto-dignidad, entre otros. Sin embargo, los individuos pueden diferir mucho entre sí en la ponderación que le dan a cada uno de los funcionamientos, por muy importantes que estos sean (Sen, 1996a; 1996b).

El autor también sostiene que, en el contexto de algunos tipos de análisis social (por ejemplo, al analizar la pobreza extrema en los países subdesarrollados), nos podríamos concentrar en un relativamente pequeño número de funcionamientos centralmente importantes y sus correspondientes capacidades básicas (*e.g.*, la libertad de estar bien nutrido, tener una adecuada

vivienda, buena salud general, evitar la morbilidad y mortalidad prematura, la libertad de trasladarse libremente) (Sen, 1996b).

En la Gráfica 6.1 se observa un ejemplo sencillo de cómo los vectores funcionamiento (en este caso f_1 y f_2) crean al conjunto capacidad. Si vemos al funcionamiento como un vector, una persona tendrá un conjunto capacidad que estará delimitado por la longitud de sus funcionamientos. Es imprescindible resaltar que, si bien es importante para Sen la línea de la frontera de capacidades (ya que ésta nos indica la extensión del funcionamiento y la magnitud del conjunto capacidad), sin embargo, es todavía más importante la libertad de las personas para elegir entre los puntos que se encuentran dentro de la frontera de capacidades. Es decir, lo más importante no es que el estilo de vida (que las personas eligieron y que es valioso para ellas) se ubique sobre la línea de la frontera del conjunto capacidad, sino que éstas puedan elegir libremente entre cualquier punto que se encuentre dentro de dicho conjunto, pues cada uno de estos puntos representa un estilo de vida diferente.

Gráfica 6.1
Funcionamientos y Capacidades



La línea de la frontera, se ampliará (o reducirá) conforme la longitud de los vectores funcionamiento se agrande (o decrezca). Lo importante para Sen es que las personas tengan activados un gran número de funcionamientos en su mayor extensión posible, ya que, a mayor extensión de los funcionamientos, las personas gozarán de una mayor libertad de elección de estilos de vida valiosos para ellas.

La preocupación del autor por encontrar mejores formas para evaluar el bienestar de las personas, lo ha llevado a destacar que la cuestión principal en el estudio del desarrollo humano es considerar que la calidad de vida aparece como un asunto de capacidades y funcionamientos, y no como algo directamente relacionado con la riqueza, los bienes o las utilidades. Debido a que los individuos son agentes y no meros depositarios de bienestar, Sen propone que una vida buena es una vida rica en elecciones valiosas. Por ello vincula —mediante la capacidad para funcionar— bienestar y libertad para tener una u otra forma de vida.

Dado que en este enfoque la libertad tiene un papel central en la conformación y evaluación de la calidad de vida de las personas, por tanto, el proceso de desarrollo económico tendría que centrarse en lo que la gente realmente puede o no puede hacer (por ejemplo, si pueden vivir largo tiempo, nutrirse bien, ser capaces de leer y escribir, etc). En otras palabras, el desarrollo debe considerarse como un proceso de expansión de capacidades o de las libertades que la gente realmente disfruta, y ésta es la razón por la cual Sen (1999a; 1999b) concibe al desarrollo como libertad.

En esta novedosa concepción del desarrollo, el autor arguye que la libertad tiene dos roles: el papel constitutivo y el papel instrumental. En cuanto al primer rol, éste se relaciona con la importancia de la libertad-básica

en el enriquecimiento de la vida humana, donde estas libertades (básicas) comprenden capacidades elementales como estar libre de hambre, desnutrición, mortalidad prematura, así como disfrutar de participación política, libertad de opinión y estar bien instruido, entre otros. Estas libertades son parte del proceso de desarrollo. Respecto al segundo rol, el autor señala cinco tipos de libertades instrumentales: 1) libertades políticas, 2) facilidades económicas, 3) oportunidades sociales, 4) garantías de transparencia y 5) seguridad protectora. Éstas tienden a contribuir a la capacidad de una persona para vivir más libre.

Debido al papel central de las libertades individuales en el proceso de desarrollo —dice el autor—, por ello es importante examinar los determinantes de éstas. Por un lado, las libertades individuales son influenciadas por garantías sociales, tolerancia y la posibilidad de transacciones e intercambio. Por otro lado, son influenciadas por el soporte público en la provisión de dichas facilidades (por ejemplo, a través de la asistencia sanitaria básica o la educación elemental) que son cruciales para la formación y uso de las capacidades humanas (Sen, 1999b).

7.3.5.4. Evaluación de políticas

Sen (1999b; 2001) considera tres enfoques prácticos para realizar evaluaciones y análisis de políticas públicas: el enfoque directo, el enfoque complementario y el enfoque indirecto.

El *enfoque directo* consiste en examinar directamente lo que puede decirse sobre las respectivas ventajas por examinar y comparar vectores de funcionamientos o capacidades. Hay tres variantes que se pueden utilizar:

- (1) Comparación total. Considera la ordenación de todos los vectores en términos de pobreza o inequidad.
- (2) Comparación parcial. Considera la ordenación de algunos vectores, pero no demanda que sea total la ordenación evaluativa.
- (3) Comparación de capacidades específicas. Considera la comparación de alguna capacidad en particular, que es elegida como centro de atención, sin exigir que la cobertura sea total.

El *enfoque complementario* entraña el uso continuo de procedimientos tradicionales de comparaciones interpersonales en los espacios del ingreso, pero complementándolos con consideraciones relacionadas con las capacidades (frecuentemente de una manera informal). La complementación puede enfocarse también en comparaciones directas de los funcionamientos mismos, o en variables instrumentales —distintas del ingreso— que se espera influyan en la determinación de capacidades.

El *enfoque indirecto* es más ambicioso que el enfoque complementario, pero sigue enfocándose en el espacio del ingreso, apropiadamente ajustado. La información sobre determinantes de capacidades —distinto del ingreso— puede ser usada para calcular “ingresos ajustados”. Por ejemplo, los ingresos familiares pueden ser ajustados hacia abajo por el analfabetismo, y hacia arriba por altos niveles de educación, para hacerlos equivalentes en términos de capacidades alcanzadas. La ventaja de este enfoque radica en el hecho de que la renta es un concepto familiar y frecuentemente conduce a medidas más estrictas. Este método no es del todo diferente del hecho de reunir el ingreso y otras consideraciones para llegar a una evaluación global de las ventajas individuales, pero gracias al uso del espacio del ingreso —con valores

ajustados— es posible que se pueda llevar a cabo una articulación mayor y la utilización de medidas más estrictas.

Sin embargo, este enfoque no es más sencillo que la evaluación directa. En primer lugar, al evaluar los valores de rentas equivalentes, se debe considerar cómo la renta influye en las capacidades relevantes. En segundo lugar, es importante distinguir entre la renta (o el ingreso) como una unidad en la cual se mide la inequidad y el ingreso como un medio para la reducción de ésta. Aun si la inequidad en las capacidades es correctamente medida en términos de rentas equivalentes, esto no significaría que las transferencias de ingreso serían la mejor forma de reducir la inequidad observada¹⁸. En tercer lugar, aunque el espacio de la renta sea más mensurable y articulado, las magnitudes actuales podrían ser muy confusas en términos de los valores involucrados.

7.3.5.5. Críticas y ventajas del enfoque de las capacidades

Este enfoque tampoco ha estado exento de críticas. Las principales se han centrado en la relativa ambigüedad de los conceptos utilizados por Sen¹⁹ y la ausencia de una lista y jerarquización de las capacidades principales de un ser humano. Esto último cobra relevancia si se considera que, en los países menos desarrollados, los recursos para empoderar a la gente o ampliar sus posibilidades de elección (*i.e.*, sus capacidades) son escasos. La falta o escasez de recursos es una de las principales limitaciones que enfrenta un

¹⁸ En este punto conviene citar el planteamiento de Boadway (1984), quien arguye que, dentro de las políticas públicas, existe una disyuntiva respecto a la forma que deberían tomar las transferencias hacia los hogares pobres: efectivo o especie. La conclusión del autor es que las transferencias en dinero son mejores que las transferencias en especie según la regla de Pareto.

¹⁹ Sobre este punto véase por ejemplo Cohen (1996).

Estado a la hora de instrumentar programas dirigidos a mejorar la calidad de vida de las personas, de allí la importancia de jerarquizar las capacidades. Sin embargo, Nussbaum (2000) abordó esta cuestión directamente, al presentar su lista de las “diez capacidades funcionales humanas centrales”:

1. *Vida*. Ser capaces de vivir sin morir prematuramente.
2. *Salud corporal*. Ser capaces de gozar de buena salud, estar adecuadamente alimentado y tener una vivienda adecuada.
3. *Integridad corporal*. Ser capaces de moverse libremente de un lugar a otro; tener oportunidades para disfrutar de la satisfacción sexual y de la capacidad de elección en materia de reproducción.
4. *Sentidos, imaginación y pensamiento*. Ser capaces de utilizar los sentidos, de imaginar, pensar y razonar, y de poder hacer estas cosas de una forma informada y cultivada gracias a una educación adecuada, que incluye (pero no está limitada a) el alfabetismo y una formación básica matemática y científica. Ser capaces de utilizar la mente de manera protegida por las garantías a la libertad de expresión, con respeto a la expresión política, artística y de culto religioso.
5. *Emociones*. Ser capaces de tener vínculos afectivos con cosas y personas ajenas a nosotros mismos.
6. *Razón práctica*. Ser capaces de formarse un concepto del bien e iniciar una reflexión crítica respecto a la planificación de la vida.
7. *Afiliación*. a) Reconocer y mostrar interés por otros seres humanos y comprometerse en diversas formas de interacción social; ser capaces de imaginar la situación del otro y tener compasión hacia esta situación; b) Ser capaces de ser tratados como seres dignos cuyo valor es idéntico al de los demás.
8. *Otras especies*. Ser capaces de vivir interesados y en relación con los animales, las plantas y el mundo de la naturaleza.
9. *Capacidad para jugar*. Ser capaces de reír, jugar y disfrutar actividades de ocio.

10. *Control sobre el entorno de cada uno.* a) Político: ser capaces de participar eficazmente en las decisiones políticas que gobiernan nuestras vidas. b) Material: ser capaces de poseer propiedades.

Las ventajas de este enfoque son diversas: permite realizar comparaciones interpersonales; concede cierta libertad a la hora de realizar evaluación de políticas; considera a los individuos como agentes activos, que pueden interactuar en los planes de política pública, y no como meros depositarios de bienestar; la calidad de vida y el bienestar de las personas está en función de lo que realmente pueden hacer y de la verdadera libertad que tienen para elegir entre diferentes estilos de vida —que son valiosos para ellas. Por estas razones, se ha elegido al enfoque de las capacidades como marco de análisis.

8. METODOLOGÍA DE LA INVESTIGACIÓN EMPÍRICA

Para Sen (1992; 1996a; 1996b; 1999b), el bienestar se debe definir como la capacidad de una persona para escoger el modo vida que más valore. Por tanto, el bienestar debe ser evaluado en términos de las capacidades y de los funcionamientos. Esto implica una nueva forma de evaluar las instituciones y de tratar el tema del desarrollo económico. El autor subraya la necesidad de examinar la capacidad global que tiene cualquier persona para llevar una vida como ella desee, lo cual requiere que se preste atención a sus características personales, así como sus ingresos y otros recursos, ya que ambos factores pueden influenciar sus capacidades actuales.

Para llevar a cabo el análisis del bienestar del hogar en términos del enfoque de las capacidades, usamos tres variables instrumentales (alimentación, salud y educación), las cuales se encuentran dentro de los funcionamientos elementales definidos por Sen.²⁰ En relación el funcionamiento alimentación, el autor sostiene que estar bien nutrido es crucial para alcanzar una calidad de vida aceptable. Respecto al funcionamiento salud, ésta es uno de los funcionamientos más importantes del ser humano, ya que, en general, gozar de buena salud permite a una persona no limitar sus demás funcionamientos. En cuanto al funcionamiento educación, no sólo se puede considerar como un simple funcionamiento, sino como uno que permite el acceso a —o activa— otros, con lo cual las

²⁰ Y están comprendidas en el segundo y cuarto lugar de las “capacidades funcionales centrales” definidas por Nussbaum (2000).

capacidades de las personas se ampliarían de manera importante (Sen, 1996a; 1999b, 2004).

De acuerdo con el autor, cuando se seleccionan algunos funcionamientos, se especifica un espacio evaluativo, y esto conduce a un ordenamiento parcial. De esta forma, si un individuo i tiene un funcionamiento más significativo que la persona j , y se observa en un mismo nivel el resto de los funcionamientos, entonces la persona i tiene claramente un vector de funcionamiento más elevado que el de la persona j (Sen, 2001). Esto permite hacer una comparación directa entre funcionamientos, y con ello evaluar y comparar al conjunto capacidad entre personas. Aquí considero conveniente resaltar dos puntos: por una parte, el enfoque de las capacidades concede cierta libertad en cuanto a los funcionamientos elegidos como elementos de evaluación de la calidad de vida de las personas y, por la otra, Sen aboga por una actitud pragmática al momento de realizar evaluaciones.

En esta investigación se hará uso del enfoque complementario para estimar si la política de transferencias (programa Oportunidades) incide en la creación de capacidades en mayor medida que las remesas. Al obtener los funcionamientos elegidos en términos numéricos, esto nos permitirá realizar una comparación *vis a vis* entre los conjuntos capacidades.

Para valorar cuál de las dos fuentes de ingreso (Oportunidades o remesas) contribuye más en la creación de capacidades, propusimos un “índice de creación de capacidades”. Se establece —o supone— una relación directa entre los gastos *per cápita* del hogar (en educación, alimentación y salud) y los funcionamientos respectivos, esto es: tener o no educación básica, estar o no bien alimentado, estar o no sano. También se supone que la función de transformación de funcionamientos a capacidades es la misma en todos los

hogares. Así, con los funcionamientos expresados numéricamente, podremos calcular el conjunto capacidad de los hogares.

De acuerdo con Sen, si una persona asiste a la escuela, supera la desnutrición o mejora su salud, con ello adquiere: la capacidad de estar educado, la capacidad de estar alimentado o la capacidad de estar sano, respectivamente. Por lo tanto, si el gasto en alguno de estos rubros se incrementa, el hogar llevaría a cabo una ampliación o creación de capacidades.

8.1. Índice de Creación de Capacidades

La construcción del índice se hará de la siguiente forma (con base en los microdatos de la ENIGH 2006):

- 1) Los hogares en cada línea de pobreza se clasificarán por fuente de ingreso (con Oportunidades, con remesas, con ambos ingresos y sin Oportunidades ni remesas). De cada uno de estos hogares se obtendrá el promedio del gasto *per cápita* en educación²¹ (g_e), alimentación (g_a) y salud²² (g_s).²³

²¹ Sólo se considerarán los asistentes a la escuela.

²² El gasto promedio *per cápita* en salud de los hogares con Oportunidades se ajustará al alza. Dado que el programa Oportunidades otorga diversos servicios médicos gratuitos a sus beneficiarios, se puede considerar al gasto del programa como una transferencia indirecta, y ello puede ser visto como gasto en salud por parte de los beneficiarios. Con el presupuesto (léase gasto) de Oportunidades en el componente salud y el número de hogares en el padrón (del año de estudio), se obtuvo el gasto promedio por hogar en salud; y con el tamaño del hogar por línea de pobreza se calculó el gasto promedio *per cápita* (en salud). Recuérdese que Sen (1999b; 2001) permite, a la hora de hacer evaluación práctica de política pública y en el enfoque elegido (complementario), ajustar el ingreso hacia arriba o hacia abajo si hay factores que influyen en la creación de capacidades.

²³ Es importante mencionar que en este trabajo no se considerarán las llamadas remesas colectivas, que en los últimos años han tratado de ser aprovechadas por programas gubernamentales con el fin de generar proyectos de desarrollo en las localidades receptoras (por ejemplo el Programa 3x1) (Moctezuma y Pérez, 2006; García Zamora, 2006). Este tipo de remesas, si bien no impactan directamente al gasto en educación, alimentación y salud, sí contribuyen para alcanzar indirectamente un estilo de vida valioso para el migrante (*e.g.*, en la construcción de un kiosco o un

- 2) Se calculará el gasto medio *per cápita* (μ_r) de los hogares nacionales en educación (μ_e), alimentación (μ_a) y salud (μ_s), y se establecerá el referente $r_i = (1/2)\mu_r$.²⁴ Asimismo, obtendremos la desviación estándar s_i de cada uno de estos gastos (es decir, s_e , s_a y s_s), y con ello se construirá un ponderador para cada gasto (s_e/S , s_a/S y s_s/S , respectivamente; donde $S = s_e + s_a + s_s$).
- 3) Se calcularán brechas de gasto en alimentación, salud y educación para cada uno de los cuatro tipos de hogares, de la siguiente forma:

$$\text{Brecha en educación: } B_e = (r_e - g_e)/r_e$$

$$\text{Brecha en alimentación: } B_a = (r_a - g_a)/r_a$$

$$\text{Brecha en salud: } B_s = (r_s - g_s)/r_s$$

- 4) Con las brechas en cada rubro, se podrá obtener la brecha global (BG):

$$\mathbf{BG} = (\mathbf{B}_a * s_a/S) + (\mathbf{B}_s * s_s/S) + (\mathbf{B}_e * s_e/S)$$

- 5) Finalmente, se obtendrá el “índice de creación de capacidades” (ICC) para cada uno de los tipos de hogares pobres:

$$\mathbf{ICC} = 1 - \mathbf{BG}$$

En cuanto a la construcción del conjunto capacidad CC, se usó como funcionamientos a los gastos g_e , g_a y g_s , los cuales se dividieron entre sus respectivos referentes r_e , r_a y r_s , obteniéndose f_e , f_a y f_s , respectivamente. De esta forma, los vectores f_e , f_a y f_s se considerarán índices de funcionamientos (IF_e , IF_a e IF_s). El conjunto capacidad (CC), que se obtuvo para cada tipo de

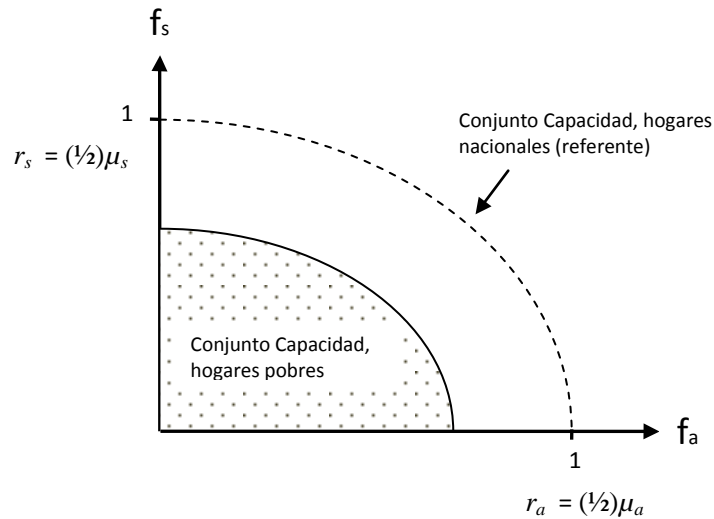
templo, el migrante encuentra un símbolo geo-identitario de su comunidad, que además contribuye a la cohesión e identidad social). Tampoco se considerarán las remesas en especie (ropa, estéreos y cosas afines que el migrante trae consigo cada vez que visita a su familia en México). La investigación se centra básicamente en las remesas monetarias.

²⁴ Utilizar la mitad y no el monto total nos dará una idea más clara de la diferencia que hay entre el gasto promedio nacional y el de los hogares pobres (en este caso, por nivel de pobreza).

hogar y por nivel de pobreza, será un volumen que se calculará de la siguiente manera (la Gráfica 7.1 muestra un ejemplo de dicho conjunto formado con 2 funcionamientos):

$$CC = f_e * f_a * f_s$$

Gráfica 7.1
Conjunto Capacidad



8.2. Modelos Econométricos

El modelo que se utilizará en este trabajo será probabilístico de elección discreta, llamado usualmente Logit dicotómico, en el cual se modela una ecuación cuyo resultado se interpreta como la probabilidad de pertenencia de un elemento al grupo codificado con la unidad (Johnston y Dinardo, 2001). El

análisis de regresión que se utilizará permitirá identificar las variables que más impactan en la estructura de gasto en alimentación, salud y educación en los hogares rurales pobres. Este modelo permitirá obtener los siguientes resultados de interés:

- La jerarquización de las variables explicativas de la estructura de gasto en alimentación, salud y educación, de acuerdo con su influencia en la probabilidad.
- La influencia en la probabilidad de las siguientes variables: ingreso total, género del jefe del hogar, edad del jefe del hogar, residencia del hogar, alfabetas, escolaridad del jefe del hogar, total de hijos en el hogar, estado civil del jefe del hogar, número de asistentes a la escuela, tipo de pobreza del hogar rural²⁵, programa Oportunidades y remesas.

De acuerdo con Green (1999), para encontrar la relación que existe entre las variables explicativas y la explicada, se puede plantear:

$$Y = \Sigma \beta X + u$$

Donde:

$Y = 1$ si ocurre el acontecimiento que es objeto de estudio; 0 en caso contrario

$\Sigma \beta X$ = Matriz con los vectores de las variables explicativas

u = Variables aleatorias con $E(E_i E_j) = 0$ y $E(E_i) = 0$

Así, la función de distribución logística se expresa de la siguiente manera:

$$P_i = \frac{1}{1 + e^{-\alpha - \beta X_i}} + \varepsilon_i = \frac{e^{\alpha + \beta X_i}}{1 + e^{\alpha + \beta X_i}} + \varepsilon_i = \Lambda(X_i \beta) + \varepsilon_i$$

Donde:

²⁵ De acuerdo con la clasificación del CONEVAL: alimentaria, de capacidades y de patrimonio.

P_i = Representa la probabilidad de ocurrencia del acontecimiento que es objeto de estudio y es una variable que oscila entre cero y la unidad.

La función de distribución logística puede expresarse como una función lineal:

$$\text{Ln}\left(\frac{P_i}{1-P_i}\right) = \text{Ln}(e^{\alpha+\beta X_i}) = \alpha + \beta X_i$$

Con la transformación anterior, la interpretación del coeficiente estimado se puede realizar de la forma siguiente:

- El signo del coeficiente indica en qué sentido se mueve la probabilidad al aumentar la variable explicativa correspondiente.
- La cuantía del parámetro indica el incremento en $\text{Ln}\left(\frac{P_i}{1-P_i}\right)$ al aumentar en una unidad la variable explicativa manteniéndose constantes el resto de las variables.
- El valor e^β mide el efecto que tiene el incremento en una unidad de la variable explicativa sobre $\frac{P_i}{1-P_i}$, que cuantifica el número de veces que es probable que ocurra el acontecimiento que se asocia con $P_i = 1$, así como el que se asocia con $P_i = 0$.

8.2.1. Especificación del Modelo Logit Dicotómico

A continuación se especifica de forma general el modelo Logit dicotómico para el gasto *per cápita* en alimentación, salud y educación de los hogares rurales pobres alimentarios.

El modelo Logit nos permitirá estimar la probabilidad de que el gasto *per cápita* en alimentación, salud o educación de un hogar rural pobre alimentario con ciertas características definidas cumpla o no con la meta

previamente establecida. La especificación general del modelo en lenguaje matricial es:

$$\text{Ln}\left(\frac{Y}{1-Y}\right) = \Sigma\beta X + u$$

Donde:

Y = Vector de variables binarias con valor de 1 si el gasto *per cápita* (en alimentación, salud o educación)²⁶ del hogar rural pobre alimentario es mayor o igual al gasto promedio *per cápita* (en alimentación, salud o educación, respectivamente) de los hogares rurales pobres alimentarios (del nivel de pobreza respectivo), y 0 si no lo cumple.

X = Vector de variables explicativas. Las variables son: escolaridad máxima en el hogar, escolaridad del jefe de hogar, edad del jefe de hogar, número de hijos en el hogar, ingreso neto total per cápita, número de miembros del hogar (tamaño del hogar), número de asistentes a la escuela, variable *dummy* igual a 1 si el hogar recibe programa Oportunidades y no recibe remesas y 0 en otro caso, variable *dummy* igual a 1 si el hogar recibe remesas y no recibe programa Oportunidades y 0 en otro caso, variable *dummy* igual a 1 si el hogar recibe programa Oportunidades y remesas y 0 en otro caso, variable *dummy* igual a 1 si el género del jefe de hogar es hombre y 0 en otro caso, variable *dummy* igual a 1 si el jefe de hogar es soltero y 0 en otro caso.

β = Coeficientes incógnitas del modelo; representan la influencia de las variables X en la variable Logit.

u = Residuos no explicados del modelo.

²⁶ Es decir, se elaborarán tres modelos econométricos, donde las variables dependientes serán: 1) gasto *per cápita* en educación, 2) gasto *per cápita* en alimentación y, 3) gasto *per cápita* en salud. Las variables explicativas serán las mismas (del vector X) para los tres modelos.

9. RESULTADOS

Antes de abordar las preguntas de investigación, resultaría conveniente dar un esbozo de la dimensión de los hogares rurales en México en el año 2006. De acuerdo con datos de la Encuesta Nacional de Ingreso y Gasto de los Hogares (ENIGH) 2006, el país contaba en ese año con 26 millones 541 mil 327 hogares en total, de los cuales 34.4 por ciento eran rurales (9 millones 152 mil 843 hogares)²⁷. De una población total de 104 millones 823 mil 295 personas, 36.7 por ciento (38 millones 522 mil 763 personas) vivía en localidades rurales (Cuadro A.1 del Anexo).

Del total de hogares rurales, prácticamente la mitad de éstos (47.2 por ciento) registraron algún tipo de pobreza. Empero, cuando se trata de población, la proporción de personas en condición de pobreza se incrementa, aunque moderadamente (54.6 por ciento). Lo anterior también se observa por línea de pobreza. Por ejemplo, mientras que uno de cada cinco hogares rurales se encontraba en pobreza alimentaria, a nivel población esta proporción aumenta a uno de cada cuatro personas (Cuadro 8.1). El incremento que se observa a nivel población se debe a que el tamaño del hogar crece a medida que el hogar registra un tipo de pobreza más grave (Cuadro 8.5).

²⁷ En esta investigación, una localidad rural es aquella que cuenta con menos de 15,000 habitantes.

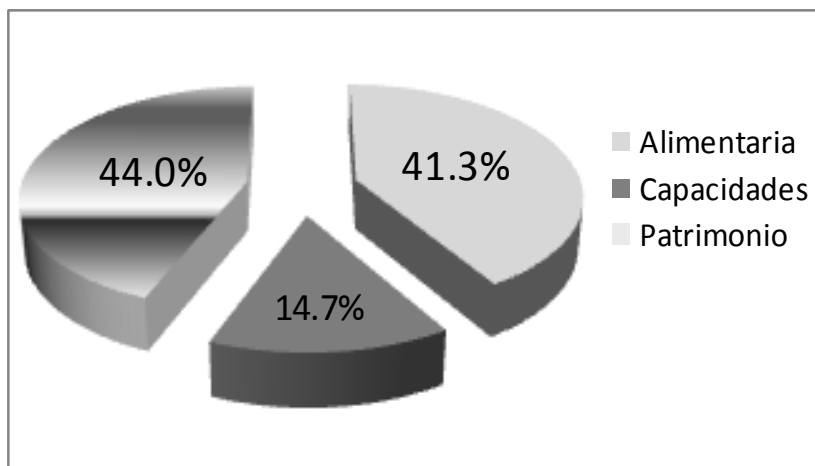
Cuadro 8.1
Hogares y población rurales, 2006

Tipo de hogar	# hogares	%	Población	%
Pobres	4,320,574	47.2	21,052,264	54.6
<i>Alimentarios</i>	1,784,234	19.5	9,433,570	24.5
<i>De capacidades</i>	633,366	6.9	3,148,719	8.2
<i>De patrimonio</i>	1,902,974	20.8	8,469,975	22.0
No pobres	4,832,269	52.8	17,470,499	45.4
Total	9,152,843	100.0	38,522,763	100.0

Fuente: Elaboración propia con base en los microdatos de la ENIGH 2006

Del total de hogares rurales pobres, cuatro de cada diez hogares se encontraban en condición de pobreza extrema, mientras que 14.7 por ciento no tenía el ingreso suficiente para cubrir satisfactoriamente sus necesidades de salud y educación, y 44 por ciento de los hogares estaban por debajo de la línea de pobreza de patrimonio (Gráfica 8.1).²⁸

Gráfica 8.1
Hogares rurales pobres, por nivel de pobreza (%), 2006



Fuente: Elaboración propia con base en datos del Cuadro 8.1

²⁸ El CONEVAL suma el número de hogares o personas a medida que la línea de pobreza se eleva. En esta investigación no se realizó esta sumatoria, sino que se separó el número de hogares por línea de pobreza, lo cual permitirá conocer con mayor precisión qué cantidad de hogares se encontraban en cada uno de los tres tipos de pobreza definidos.

Debido a que el tipo de hogar rural que interesa analizar es aquél que recibía ambos o alguno de los ingresos contrastados (remesas y Oportunidades), se ha elaborado el Cuadro 8.2, del cual se pueden sacar las siguientes conclusiones.

El porcentaje de hogares rurales con Oportunidades muestra una disminución a medida que la línea de pobreza se incrementa. En concreto, seis de cada diez hogares con pobreza alimentaria estaban dentro del programa Oportunidades, porcentaje que se redujo a 54.6 por ciento en el nivel de pobreza de capacidades, y a 45.6 por ciento en el de pobreza de patrimonio. Lo anterior se explica porque el programa está enfocado en los hogares más pobres. También se observa que el porcentaje de hogares que recibe ambos ingresos se reduce paulatinamente conforme el ingreso de los hogares se incrementa (si bien el porcentaje pasa de 6.1 por ciento en los hogares pobres alimentarios a 6.7 por ciento en los hogares pobres de capacidades, este incremento resulta marginal).

Respecto a los hogares con remesas, el porcentaje que recibió este ingreso fue limitado, ya que apenas uno de cada diez hogares pobres fue receptor de remesas (en contraste, el porcentaje de hogares pobres con Oportunidades fue de uno de cada dos hogares). Los datos del Cuadro confirman un hecho que ya ha sido señalado en ésta y otras investigaciones (García Zamora, 2008; Canales, 2007; Durand, 2008; Lozano, 2002): dado que migrar tiene un costo elevado, por tanto, mientras más alto es el ingreso de los hogares (*i.e.*, mientras más alta es la línea de pobreza), mayor es el porcentaje de hogares que recibe remesas (8, 11, 12.2 y 17 por ciento, respectivamente).

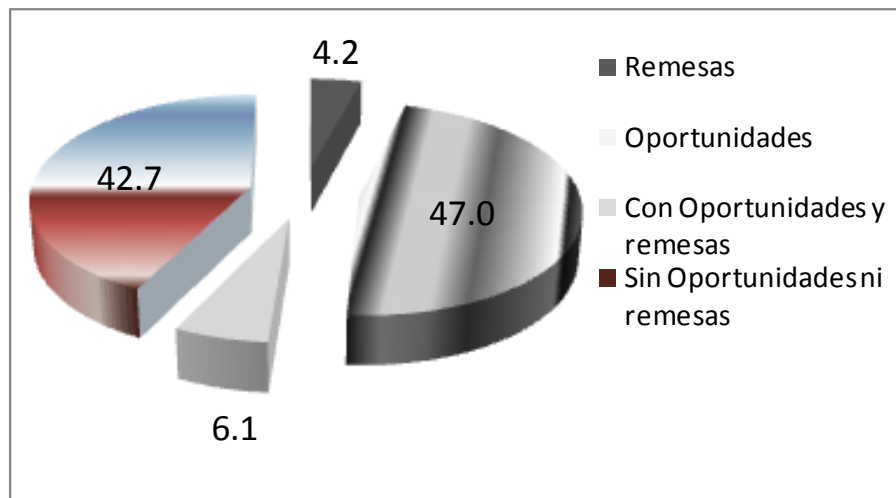
Cuadro 8.2
Hogares rurales, por tipo de hogar e ingresos por remesas y Oportunidades
(número y porcentaje), 2006

Tipo de hogar	Número de hogares			Porcentaje de hogares		
	<i>pobres alimentarios</i>					
	Con remesas	Sin remesas	Total	Con remesas	Sin remesas	Total
Con Oportunidades	108,891	969,663	1,078,554	6.1	54.3	60.4
Sin Oportunidades	33,403	672,277	705,680	1.9	37.7	39.6
Total	142,294	1,641,940	1,784,234	8.0	92.0	100.0
	<i>pobres de capacidades</i>					
	Con remesas	Sin remesas	Total	Con remesas	Sin remesas	Total
Con Oportunidades	42,400	303,161	345,561	6.7	47.9	54.6
Sin Oportunidades	27,448	260,357	287,805	4.3	41.1	45.4
Total	69,848	563,518	633,366	11.0	89.0	100.0
	<i>pobres de patrimonio</i>					
	Con remesas	Sin remesas	Total	Con remesas	Sin remesas	Total
Con Oportunidades	110,749	757,622	868,371	5.8	39.8	45.6
Sin Oportunidades	121,262	913,341	1,034,603	6.4	48.0	54.4
Total	232,011	1,670,963	1,902,974	12.2	87.8	100.0
	<i>no pobres</i>					
	Con remesas	Sin remesas	Total	Con remesas	Sin remesas	Total
Con Oportunidades	202,109	809,762	1,011,871	4.2	16.8	20.9
Sin Oportunidades	617,301	3,203,097	3,820,398	12.8	66.3	79.1
Total	819,410	4,012,859	4,832,269	17.0	83.0	100.0

Fuente: Elaboración propia con base en los microdatos de la ENIGH 2006

Cuando se analiza a los hogares rurales pobres en conjunto (sin clasificarlos por niveles de pobreza) se tiene que el porcentaje de hogares que recibía remesas pero no Oportunidades, fue de 4.2 por ciento, mientras que el porcentaje de hogares que recibía Oportunidades pero no remesas fue de 47.3 por ciento, y el porcentaje de hogares con ambos ingresos fue de 6.2 por ciento (Gráfica 8.2). Es decir, prácticamente seis de cada diez hogares pobres recibía ambas o alguna de las dos fuentes de ingreso que se están analizando.

Gráfica 8.2
Hogares rurales pobres. Porcentaje de hogares por origen de ingresos, 2006



Fuente: Elaboración propia con base en los microdatos de la ENIGH 2006

9.1.a. Importancia relativa de las remesas y Oportunidades en el ingreso total

En el Cuadro 8.3 se muestra la proporción de hogares rurales pobres —respecto del total de hogares rurales— que percibe Oportunidades o remesas.²⁹ Destaca que el porcentaje de hogares rurales que recibe el ingreso Oportunidades es siempre mayor al que recibe remesas: de los hogares con algún tipo de pobreza, uno de cada cuatro recibía Oportunidades, en tanto que uno de cada veinte recibía remesas. Aunque esta proporción se equilibra en los hogares no pobres, donde prácticamente uno de cada diez recibía Oportunidades o remesas. Sin embargo, debe recordarse que los recursos del programa gubernamental están destinados a los hogares pobres, y enfocados a los pobres extremos, por lo que no debería haber hogares que no son pobres recibiendo este beneficio.

²⁹ En el Cuadro 8.2 los porcentajes se obtuvieron respecto del total de hogares de la línea de pobreza respectiva, mientras que en el Cuadro 8.3 los porcentajes están en función del total de hogares rurales.

En cuanto a los hogares receptores de remesas y que registra algún tipo de pobreza, el mayor porcentaje de hogares con este ingreso se encuentra en el nivel de pobreza de patrimonio, y el menor en el de capacidades, con 2.5 y 0.8 por ciento, respectivamente.

Respecto a los hogares que son beneficiarios del programa Oportunidades, el cuadro muestra que, por nivel de pobreza, son los pobres extremos los que registran el mayor porcentaje de hogares con ingreso Oportunidades (11.8 por ciento), seguido de los pobres de patrimonio (9.5 por ciento), y por último los pobres de capacidades (3.8 por ciento). Dado que el objetivo del programa es apoyar a hogares con mayor pobreza, resalta que el porcentaje de hogares con Oportunidades en el nivel de pobreza de capacidades sea menor que el porcentaje de los que se encuentran en pobreza de patrimonio.

Cuadro 8.3
Hogares rurales receptores e importancia relativa de los ingresos por remesas y Oportunidades (%)

Tipo de hogar	Hogares		Ingresos	
	<i>Remesas</i>	<i>Oportunidades</i>	<i>Remesas</i>	<i>Oportunidades</i>
Pobres	4.9	25.0	38.3	13.6
<i>Alimentarios</i>	1.6	11.8	36.4	16.6
<i>De capacidades</i>	0.8	3.8	45.5	11.1
<i>De patrimonio</i>	2.5	9.5	37.3	10.8
No pobres	9.0	11.1	41.7	6.1
Total	13.8	36.1	40.5	11.3

Fuente: Elaboración propia con base en los microdatos de la ENIGH 2006

Hay otro hecho que llama la atención —dada la focalización del programa en los pobres extremos. Por una parte, de los tres niveles de pobreza, los hogares más pobres fueron quienes percibieron el monto promedio mensual por Oportunidades más bajo (480.0 pesos), mientras que

los hogares con pobreza de capacidades recibieron el monto promedio mensual más alto (525.1 pesos); y por otra parte, el monto promedio que recibieron los hogares no pobres fue similar al recibido por los hogares en pobreza extrema (Cuadro 8.4).³⁰ También se aprecia, en el mismo Cuadro, que el monto promedio mensual por remesas que recibe el hogar rural se incrementa a medida que la línea de pobreza es más alta.

Cuadro 8.4
Hogares rurales. Ingreso por remesas u Oportunidades (promedio mensual), 2006

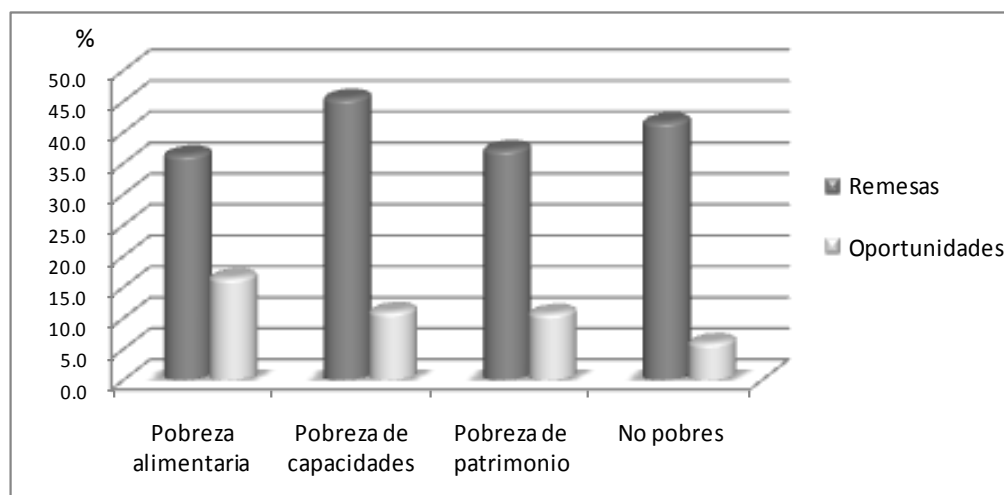
Ingreso	Nivel de pobreza			No pobres
	<i>Alimentaria</i>	<i>De capacidades</i>	<i>De patrimonio</i>	
Oportunidades	480.0	525.1	422.5	467.7
Remesas	1,243.7	1,485.6	1,573.5	3,556.8

Fuente: Elaboración propia con base en los microdatos de la ENIGH 2006

En la Gráfica 8.3 se muestra la importancia relativa del programa Oportunidades y las remesas en el ingreso total, con lo cual se contesta la pregunta 1.a) de esta investigación. La hipótesis planteaba que el programa Oportunidades tendría una importancia relativa mayor en los hogares con pobreza extrema (*i.e.*, pobres alimentarios), mientras que las remesas serían más importantes en los hogares con pobreza de capacidades y de patrimonio. Sin embargo, los datos arrojados por la ENIGH muestran que, en promedio, las remesas tuvieron una importancia relativa mayor en todos los niveles de pobreza.

³⁰ Con base en datos de la ENIGH y del presupuesto del programa Oportunidades por componente (para el año de estudio), he calculado que si el programa hiciera una redistribución eficaz de los recursos que reciben los hogares no pobres hacia los pobres extremos, el monto promedio de estos últimos se incrementaría 52 por ciento. También encontré que si todos los recursos del programa Oportunidades se destinaran únicamente a los hogares con pobreza alimentaria y de capacidades, el monto promedio que recibirían los pobres extremos por Oportunidades sería mayor al monto promedio que reciben los hogares por remesas.

Gráfica 8.3
Hogares rurales pobres con ingreso de remesas y Oportunidades. Distribución por nivel de pobreza (% del ingreso total), 2006



Fuente: Elaboración propia con base en datos del Cuadro 8.3

9.1.b. Importancia relativa de las remesas y Oportunidades en el ingreso total por quintiles de ingreso total

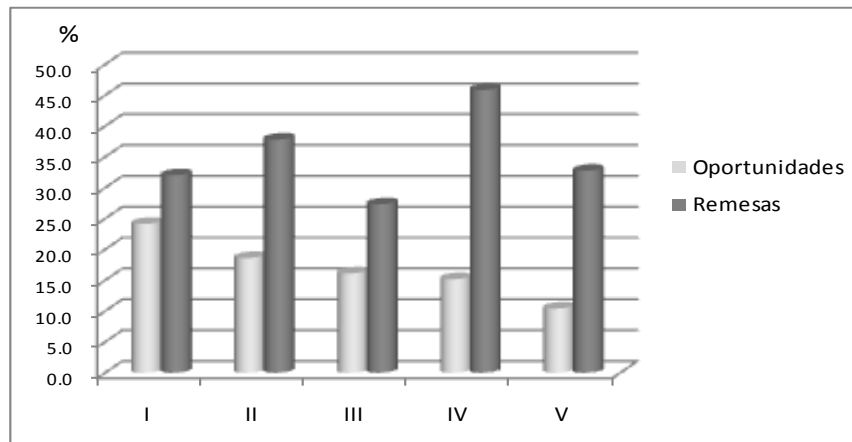
Para contestar la pregunta 1.b) de esta investigación se generaron las Gráficas 8.4, 8.5 y 8.6, en las cuales se muestra la distribución por quintiles de ingreso y la importancia relativa —en el ingreso total— de las remesas y Oportunidades en dicha distribución, por nivel de pobreza.³¹ De manera general, para los hogares con Oportunidades se espera que, en todos los niveles de pobreza, la importancia relativa de éste decrezca a medida que el

³¹ Se elaboraron gráficas de la distribución por deciles de ingreso y por nivel de pobreza, con el fin de observar con mayor detalle la importancia relativa de estas dos fuentes en dicha distribución (Gráficas A.1, A.2 y A.3 del Anexo). También se elaboró la gráfica de la distribución por deciles de ingreso para los hogares pobres (sin dividirlos en líneas de pobreza), donde se aprecia claramente que la importancia relativa del programa Oportunidades va disminuyendo a medida que el decil es más alto. Para el caso de los hogares con remesas, se observa que ésta resulta crucial para los hogares más pobres, ya que a partir del séptimo decil, su peso relativo comienza a descender, lo cual tendría su fundamento en que los hogares con mayores recursos tienen más diversificadas sus fuentes de ingreso (Gráfica A.4 del Anexo).

quintil de hogar sea más alto, y se espera lo contrario para los hogares que reciben remesas (que la importancia relativa se incrementa a medida que el quintil sea más alto).

En el nivel de pobreza más grave, la importancia relativa del ingreso Oportunidades va decreciendo conforme el quintil de hogar es menos pobre, lo cual significaría que el programa ha sido eficaz en este punto (Gráfica 8.4). Respecto a los hogares con remesas, la Gráfica no muestra una tendencia clara.

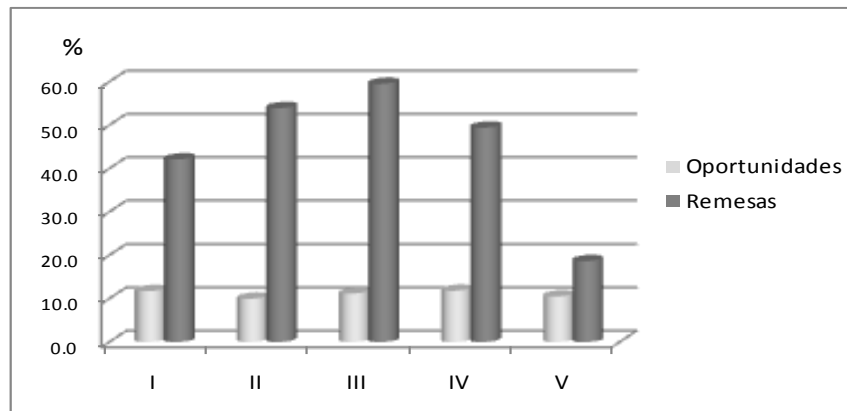
Gráfica 8.4
Hogares rurales pobres alimentarios con ingreso de remesas y Oportunidades
(% del ingreso total por quintiles), 2006



Fuente: Elaboración propia con base en los microdatos de la ENIGH 2006

En el subsecuente nivel de pobreza, se encontró que la importancia relativa del programa Oportunidades en los últimos tres quintiles es mayor que en el segundo quintil (aunque esta diferencia es mínima). En cuanto a las remesas, en los tres primeros quintiles se observa la tendencia esperada, aunque en el siguiente quintil se reduce la importancia relativa y en el último quintil cae bruscamente (Gráfica 8.5).

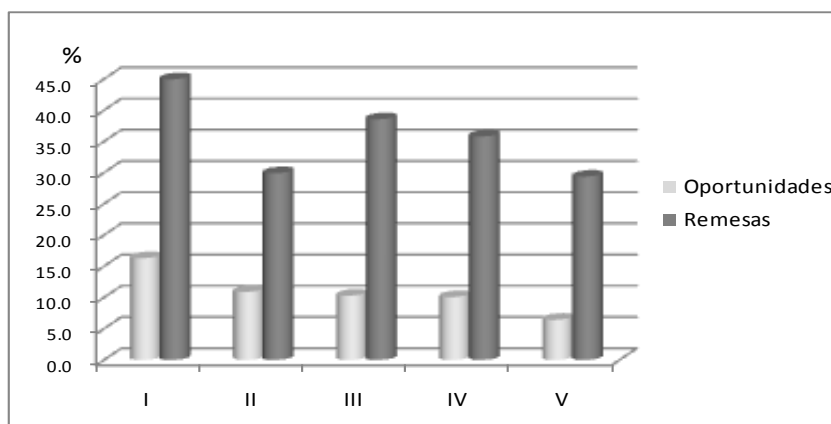
Gráfica 8.5
Hogares rurales pobres de capacidades con ingreso de remesas y Oportunidades
 (% del ingreso total por quintiles), 2006



Fuente: Elaboración propia con base en los microdatos de la ENIGH 2006

Por último, en la línea de pobreza de patrimonio, el programa Oportunidades vuelve a mostrar la tendencia esperada, al tener menor relevancia en el ingreso total a medida que el hogar es menos pobre. En cuanto a las remesas, la gráfica muestra una tendencia contraria a la esperada, ya que la importancia relativa de esta fuente de ingreso va decreciendo a medida que el quintil es más alto (Gráfica 8.6).

Gráfica 8.6
Hogares rurales pobres de patrimonio con ingreso de remesas y Oportunidades
 (% del ingreso total por quintiles), 2006



Fuente: Elaboración propia con base en los microdatos de la ENIGH 2006

9.2. Impacto de las remesas y Oportunidades en la estructura de gasto

Se estimarán tres modelos logit dicotómicos³² con el fin de calcular los determinantes de que el gasto per cápita en educación, alimentación o salud de un hogar rural pobre sea mayor o igual que el gasto promedio per cápita de los hogares rurales pobres (en estos rubros, respectivamente, y en el nivel de pobreza correspondiente).³³ Ello también nos permitirá conocer la influencia y jerarquización de las variables explicativas propuestas y, con esta información, se podrá responder la segunda pregunta de investigación y confirmar o refutar las hipótesis planteadas.

Los tres modelos econométricos se usarán en cada uno de los tres niveles de pobreza y también en los hogares rurales no pobres. En la línea de pobreza alimentaria se utilizó una muestra de 1,929 hogares; para el nivel de pobreza de capacidades, la muestra fue de 517 hogares; en la última línea, la

³² Las variables y su notación correspondiente son las siguientes. a) Variables dependientes: *d_je* = variable *dummy* igual a 1 si el gasto per cápita del hogar en educación (de asistentes a la escuela) es mayor que el gasto promedio per cápita en educación (de los hogares en la línea de pobreza correspondiente) y 0 en otro caso; *d_ja* = variable *dummy* igual a 1 si el gasto per cápita del hogar en alimentación es mayor que el gasto promedio per cápita en alimentación (de los hogares en la línea de pobreza correspondiente) y 0 en otro caso; *d_js* = variable *dummy* igual a 1 si el gasto per cápita del hogar en salud es mayor que el gasto promedio per cápita en salud (de los hogares en la línea de pobreza correspondiente) y 0 en otro caso. b) Variables independientes: *esc_hog* = escolaridad máxima en el hogar; *esc_jefe* = escolaridad del jefe de hogar; *edad_jefe* = edad del jefe de hogar; *hijos* = número de hijos en el hogar; *intpc* = ingreso neto total per cápita; *tam_hog* = tamaño del hogar; *asist_esc* = número de asistentes a la escuela; *d_oport* = variable *dummy* igual a 1 si el hogar recibe programa Oportunidades y no recibe remesas y 0 en otro caso; *d_remasas* = variable *dummy* igual a 1 si el hogar recibe remesas y no recibe programa Oportunidades y 0 en otro caso; *d_ambos* = variable *dummy* igual a 1 si el hogar recibe programa Oportunidades y remesas y 0 en otro caso; *d_gen_jefe* = variable *dummy* igual a 1 si el género del jefe de hogar es hombre y 0 en otro caso; *d_edociv* = variable *dummy* igual a 1 si el jefe de hogar es soltero y 0 en otro caso.

³³ Debido a que se estimarán tres modelos para cada una de las tres líneas de pobreza, por tanto, se obtendrán nueve estimaciones en total.

muestra fue de 1,533 hogares; y para los no pobres, la muestra estuvo compuesta por 3,602 hogares. Los modelos utilizados son los siguientes:

Modelo 1: Gastos per cápita en educación

$$\ln \left(\frac{d_{ye_i}}{1 - d_{ye_i}} \right) = \beta_1 + \beta_2 \text{esc. hog}_i + \beta_3 \text{esc. jefe}_i + \beta_4 \text{hijos}_i + \beta_5 \text{edad jefe}_i + \beta_6 \text{intpc}_i + \beta_7 \text{tam. hog}_i + \beta_8 \text{asist. esc}_i + \beta_9 \text{d. oport}_i + \beta_{10} \text{d. remesas}_i + \beta_{11} \text{d. ambos}_i + \beta_{12} \text{d. gen. jefe}_i + \beta_{13} \text{d. edociv}_i + u_i$$

Modelo 2: Gastos per cápita en alimentación

$$\ln \left(\frac{d_{ya_i}}{1 - d_{ya_i}} \right) = \beta_1 + \beta_2 \text{esc. hog}_i + \beta_3 \text{esc. jefe}_i + \beta_4 \text{hijos}_i + \beta_5 \text{edad jefe}_i + \beta_6 \text{intpc}_i + \beta_7 \text{tam. hog}_i + \beta_8 \text{asist. esc}_i + \beta_9 \text{d. oport}_i + \beta_{10} \text{d. remesas}_i + \beta_{11} \text{d. ambos}_i + \beta_{12} \text{d. gen. jefe}_i + \beta_{13} \text{d. edociv}_i + u_i$$

Modelo 3: Gastos per cápita en salud

$$\ln \left(\frac{d_{ys_i}}{1 - d_{ys_i}} \right) = \beta_1 + \beta_2 \text{esc. hog}_i + \beta_3 \text{esc. jefe}_i + \beta_4 \text{hijos}_i + \beta_5 \text{edad jefe}_i + \beta_6 \text{intpc}_i + \beta_7 \text{tam. hog}_i + \beta_8 \text{asist. esc}_i + \beta_9 \text{d. oport}_i + \beta_{10} \text{d. remesas}_i + \beta_{11} \text{d. ambos}_i + \beta_{12} \text{d. gen. jefe}_i + \beta_{13} \text{d. edociv}_i + u_i$$

Los valores promedio de las variables dependientes e independientes de los modelos logit dicotómicos se presentan en el Cuadro 8.5.

En lo referente a las variables dependientes, el porcentaje de hogares pobres cuyo gasto per cápita en educación es mayor o igual al promedio³⁴ se incrementa a medida que el ingreso del hogar se eleva. En los rubros restantes (alimentación y salud), este porcentaje aumenta cuando se pasa del nivel de pobreza alimentaria al de capacidades, y disminuye cuando se pasa de este último nivel al de pobreza de patrimonio.

³⁴ A partir de aquí, y para evitar una repetición exhaustiva, se entenderá “el gasto promedio” como “el gasto promedio per cápita de los hogares rurales en el rubro referido (educación, alimentación o salud, respectivamente) y en el nivel de pobreza correspondiente”.

Cuadro 8.5
Modelos Logits del gasto en educación, salud y alimentación de los hogares rurales
(promedios), 2006

Nombre	Variable	Pobres (por tipo de pobreza)			No pobres
		Alimentaria	Capacidades	Patrimonio	
<i>Dependientes</i>					
d_je	<i>Dummy</i> educación	0.265 (0.441)	0.346 (0.476)	0.411 (0.483)	0.089 (0.285)
d_jea	<i>Dummy</i> alimentación	0.354 (0.478)	0.493 (0.500)	0.372 (0.483)	0.353 (0.478)
d_je_s	<i>Dummy</i> salud	0.164 (0.371)	0.213 (0.410)	0.175 (0.380)	0.196 (0.397)
<i>Independientes</i>					
esc_hog	Escolaridad máxima en el hogar	6.63 (3.452)	7.47 (3.402)	7.94 (3.562)	9.32 (4.404)
esc_jefe	Escolaridad del jefe de hogar	3.52 (3.336)	4.17 (3.504)	4.87 (3.626)	6.26 (4.727)
edad_jefe	Edad del jefe de hogar	48.04 (17.72)	46.30 (16.16)	47.23 (17.75)	48.52 (16.16)
hijos	Número de hijos en el hogar	1.06 (2.472)	0.72 (1.906)	0.91 (2.179)	1.05 (2.358)
intpc	Ingreso neto total per cápita	398.9 (162.4)	653.3 (31.8)	891.4 (105.7)	2613.7 (3037.1)
tam_hog	Tamaño del hogar	5.28 (2.640)	4.97 (2.197)	4.45 (2.122)	3.61 (1.903)
asist_esc	Número de asistentes a la escuela	1.75 (1.617)	1.56 (1.479)	1.29 (1.253)	0.968 (1.127)
d_oport	<i>Dummy</i> Oportunidades	0.543 (0.498)	0.478 (0.500)	0.398 (0.489)	0.167 (0.373)
d_remasas	<i>Dummy</i> remesas	0.018 (0.135)	0.043 (0.203)	0.064 (0.244)	0.127 (0.333)
d_ambos	<i>Dummy</i> Oportunidades y remesas	0.061 (0.239)	0.067 (0.250)	0.058 (0.234)	0.041 (0.200)
d_gen_jefe	<i>Dummy</i> género del jefe de hogar	0.797 (0.402)	0.829 (0.377)	0.781 (0.413)	0.746 (0.435)
d_edociv	<i>Dummy</i> estado civil del jefe de hogar	0.030 (0.171)	0.023 (0.152)	0.040 (0.196)	0.064 (0.245)

Fuente: Elaboración propia con base en los microdatos de la ENIGH 2006

NOTA 1: Los valores entre paréntesis corresponden a la desviación estándar.

NOTA 2: Variables *dummy*: d_je = 1 si el gasto per cápita del hogar en educación (de asistentes a la escuela) es mayor o igual que el gasto promedio y 0 en otro caso; d_jea = 1 si el gasto per cápita del hogar en alimentación es mayor o igual que el gasto promedio y 0 en otro caso; d_je_s = 1 si el gasto per cápita del hogar en salud es mayor o igual que el gasto promedio y 0 en otro caso; d_oport = 1 si el hogar recibe programa Oportunidades y no recibe remesas y 0 en otro caso; d_remasas = 1 si el hogar recibe remesas y no recibe programa Oportunidades y 0 en otro caso; d_ambos = 1 si el hogar recibe programa Oportunidades y remesas y 0 en otro caso; d_gen_jefe = 1 si el género del jefe de hogar es hombre y 0 en otro caso; d_edociv = 1 si el jefe de hogar es soltero y 0 en otro caso.

Respecto a las variables independientes, el clima educativo, que es la escolaridad máxima alcanzada en el hogar, se incrementa paulatinamente conforme la línea de pobreza es más alta. Es decir, mientras más alto es el ingreso neto total per cápita, mayor es la escolaridad en el hogar. Para el año estudiado, en promedio, el clima educativo fue de 6.6, 7.5, 7.9 y 9.3 años en los hogares pobres alimentarios, de capacidades, de patrimonio y no pobres, respectivamente. La misma tendencia se observa respecto a la escolaridad del jefe de hogar.

La edad promedio del jefe de hogar fluctúa entre 46 y 49 años, y el número de hijos promedio se encuentra alrededor de la unidad (de acuerdo con la encuesta, 80 por ciento de los hogares pobres no tenía hijos, mientras que en los hogares no pobres este porcentaje se redujo a 76 por ciento). En lo referente al ingreso neto total per cápita, de los tres niveles de pobreza, en la línea de pobreza de capacidades es donde el promedio de este ingreso se encuentra más cercano a su línea de pobreza (representando 92 por ciento del ingreso que delimita esta línea). En contraparte, es en los hogares pobres alimentarios donde el promedio de dicho ingreso se encuentra más alejado del ingreso que delimita su línea de pobreza, al representar 67 por ciento de éste.

El Cuadro también muestra que el número de personas promedio que integran el hogar (tamaño del hogar) se va reduciendo conforme el ingreso neto total per cápita del hogar se va incrementando. Algo similar se observa con el promedio del número de asistentes a la escuela, pero esta tendencia tendría su origen en el tamaño del hogar, toda vez que en los hogares más pobres el promedio de hijos es mayor.

En cuanto a los hogares con Oportunidades, el porcentaje decrece en concordancia con una línea de pobreza mayor (esto se explica por la

focalización del programa). Por el contrario, el porcentaje de hogares que recibe remesas se incrementa a medida que la línea de pobreza es más alta. En lo que respecta al género del jefe de hogar, en promedio, en ocho de cada diez hogares el jefe es del sexo masculino (para los hogares pobres, y disminuye ligeramente a 74 por ciento en los hogares no pobres). Finalmente, el Cuadro muestra que en 3.1 por ciento de los hogares pobres, el jefe de hogar es soltero, duplicándose dicho porcentaje en los hogares rurales no pobres.

En los Cuadros A.2, A.3, A.4 y A.5 del Anexo se presentan los resultados de las estimaciones de los modelos logit para los hogares pobres (por nivel de pobreza) y no pobres.³⁵ Los resultados de dichos Cuadros muestran que las variables independientes seleccionadas explican en conjunto de manera estadísticamente significativa la estructura de gasto en educación, alimentación y salud en los cuatro conjuntos de hogares, ya que pasó la prueba de significación global en cada uno de ellos.³⁶ Para jerarquizar las variables explicativas de la estructura de gasto mencionada, según su influencia en la probabilidad, se utilizará el llamado exponencial beta. Y con la significancia y el signo de las betas se sabrá si la variable independiente influye positiva o negativamente o no influye en la probabilidad de que el gasto per cápita en educación, alimentación o salud del hogar rural pobre sea mayor o igual que el gasto promedio.

³⁵ Se utilizó un nivel de confianza de 90 por ciento para las variables explicativas.

³⁶ Prob. (LR statistic) < 0.1

A continuación se presenta el Cuadro 8.6 con el resumen de la significancia y la jerarquización de las variables independientes, por nivel de pobreza:³⁷

Cuadro 8.6
Jerarquización de mayor (1) a menor influencia (12) y dirección del impacto de las variables explicativas de interés en la estructura de gasto en educación, alimentación y salud en los hogares rurales, por nivel de pobreza, 2006

Variables	Modelo 1: Gastos per cápita en educación		Modelo 2: Gastos per cápita en alimentación		Modelo 3: Gastos per cápita en salud	
	Signo	Jerarquía	Signo	Jerarquía	Signo	Jerarquía
<i>hogares pobres alimentarios</i>						
Oportunidades	+	2	-	10*	-	12*
Remesas	+	1	+	3*	+	1*
<i>hogares pobres de capacidades</i>						
Oportunidades	+	6*	-	10*	-	10
Remesas	-	12*	+	1*	-	11*
<i>hogares pobres de patrimonio</i>						
Oportunidades	+	4*	-	10	-	12
Remesas	-	11*	-	7*	+	2*
<i>hogares no pobres</i>						
Oportunidades	-	11	-	11	-	12
Remesas	-	12	-	10*	+	1

Fuente: Elaboración propia con base en datos de los Cuadros A.2, A.3, A.4 y A.5

* No significativo a un nivel de confianza de 90%

En el nivel de pobreza alimentaria, en el modelo referido a gastos per cápita en educación, las variables que resultaron significativas en la probabilidad son, en orden de importancia: si el hogar recibe remesas, si el

³⁷ Debido a que el resto de las variables pueden ser tratadas como variables de control, lo que interesa en esta investigación es ver qué sucede con las variables independientes: remesas y Oportunidades. En el Anexo se presentan los resultados de las estimaciones del resto de las variables (Cuadros A.6, A.7, A.8 y A.9).

hogar recibe Oportunidades, el número de asistentes a la escuela, el clima educativo y el ingreso neto total per cápita, afectando todas estas variables la probabilidad de manera positiva; la edad del jefe de hogar también resultó significativa, pero impactó negativamente a la probabilidad.

Se esperaba que las dos principales variables que se están analizando, remesas y Oportunidades, impactaran positivamente en la probabilidad, ya que diversos estudios han encontrado que las remesas y el programa Oportunidades tienen un impacto positivo en la permanencia educativa, y ésta de alguna forma estaría vinculada a un mayor gasto en educación.³⁸ En el modelo, estas variables no sólo resultaron significativas y con un impacto positivo, sino que también fueron las que mayor impacto tuvieron en la probabilidad. También se esperaba que el programa Oportunidades tuviera mayor impacto que las remesas, empero, los resultados mostraron que éstas fueron más relevantes.

En el segundo modelo, referido a gastos per cápita en alimentación, las variables significativas fueron, jerárquicamente: si el hogar recibió remesas y Oportunidades, el género del jefe de hogar, el número de asistentes a la escuela, el clima educativo y el ingreso neto total per cápita, cuyo efecto en la probabilidad fue positivo; mientras que el número de miembros del hogar influyó de forma negativa en la probabilidad. Se esperaba que si el hogar recibía Oportunidades, ello fuera significativo e impactara positivamente a la probabilidad debido a que incrementa el gasto que realizan los hogares en el

³⁸ En el componente educación, el objetivo de Oportunidades es elevar la permanencia educativa, por ello otorga a los becarios recursos monetarios bimestrales y un apoyo monetario anual para útiles escolares; tanto las becas como los apoyos monetarios son entregados al jefe de familia con el fin explícito de que dichos recursos sean destinados a gastos educativos. En cuanto a las remesas, éstas elevan sustancialmente el ingreso del hogar, el cual, en su mayor parte, se destina a sufragar el gasto de éste (entre los que se encuentra el gasto educativo).

rubro alimenticio³⁹, aunque se observó lo contrario. En cuanto a la variable dicotómica remesas, no obstante que ésta tuvo el impacto esperado (positivo) en la probabilidad, resultó no significativa.

Finalmente, en el tercer modelo, referido a gastos per cápita en salud, las variables significativas fueron: la escolaridad el jefe y el ingreso neto total per cápita, impactando la probabilidad positivamente; mientras que el número de asistentes a la escuela tuvo una influencia negativa en la probabilidad. En este rubro, aunque ninguna de las variables que se están contrastando fueron significativas, sí impactaron la probabilidad de la forma esperada: negativamente, si el hogar recibía Oportunidades; positivamente, si recibía remesas.⁴⁰

Respecto al nivel de pobreza de capacidades, en el primer modelo, referido a gastos per cápita en educación, las variables que resultaron significativas, ordenadas jerárquicamente fueron: el género del jefe de hogar, el número de asistentes a la escuela y el clima educativo, con un impacto positivo en la probabilidad; en tanto que la edad del jefe, la escolaridad del jefe y el número de integrantes del hogar tuvieron un impacto negativo en la probabilidad. Se esperaba que la variable dicotómica remesas tuviera un mayor impacto que la variable dicotómica Oportunidades, pero en el Cuadro de resultados se observa que esta última tiende a ser más relevante que la primera variable, aunque ninguna de las dos fue significativa. El signo

³⁹ Este incremento esperado en el gasto se debe a que el programa brinda apoyos monetarios mensuales destinados a mejorar la alimentación del hogar (los sobres alimenticios que otorga el programa Oportunidades están comprendidos dentro del componente salud).

⁴⁰ Oportunidades ofrece a sus beneficiarios diversos servicios médicos gratuitos y sobre alimenticios (sólo a quienes presenten signos de desnutrición), con lo cual el gasto del hogar en salud se espera que se reduzca notablemente.

observado fue el esperado sólo en la variable que condiciona si el hogar recibe o no Oportunidades.

En el segundo modelo, referido a gastos per cápita en alimentación, sólo una variable resultó significativa, afectando negativamente la probabilidad: el número de miembros del hogar. En lo que respecta al tercer modelo, referido a gastos per cápita en salud, de las variables que se están comparando, únicamente si el hogar recibía Oportunidades fue significativo, afectando negativamente la probabilidad, tal y como se esperaba.

De manera general, por una parte, destaca el hecho de que si el hogar recibía remesas no tuvo significancia estadística en ningún modelo, y solamente en el referido a gastos per cápita en alimentación impactó a la probabilidad de la manera esperada. Por otra parte, aunque los recursos del programa Oportunidades no están concentrados en este nivel de pobreza, sí se esperaba que esta variable fuera significativa en los tres modelos, con signo positivo en los dos primeros y negativo en el último. Sin embargo, la variable sólo fue significativa en el tercer modelo, y en el segundo registró un signo contrario al esperado.

En lo referente al nivel de pobreza de patrimonio, se aprecia que, en el primer modelo, referido a gastos per cápita en educación, las variables significativas fueron, jerárquicamente: el número de asistentes a la escuela y el clima educativo, con un impacto positivo sobre la probabilidad; mientras que las variables significativas que impactaron negativamente la probabilidad fueron el número de hijos y la condicionante de que el género del jefe de hogar fuera masculino. Las variables que más interesan en este trabajo, la presencia de remesas u Oportunidades, observándose que la primera variable tuvo un impacto en la probabilidad contrario al esperado.

En el segundo modelo, referido a gastos per cápita en alimentación, de las dos variables que se están contrastando, sólo si el hogar recibía o no Oportunidades fue significativo, aunque se esperaba que su impacto en la probabilidad fuera positivo. En el tercer modelo, referido a gastos per cápita en salud, de nuevo si el hogar recibía Oportunidades fue significativo, si bien debe notarse que la presencia de remesas tuvo un mayor impacto que la presencia de Oportunidades. El Cuadro muestra que el impacto de ambas variables en la probabilidad fue el esperado: negativo si el hogar recibía Oportunidades, positivo si recibía remesas.

De manera general, si el hogar recibía remesas no tuvo significancia estadística en ningún modelo, cuando se esperaba lo contrario, toda vez que se trata de hogares fuera de la pobreza extrema. Por esta razón, resulta peculiar observar que esta variable sólo fue significativa en los hogares con pobreza alimentaria y únicamente en el primer modelo —referido a gastos per cápita en educación.⁴¹

En cuanto a los hogares no pobres, en el primer modelo, referido a gastos per cápita en educación, las variables significativas, ordenadas jerárquicamente, fueron: el número de asistentes a la escuela, el clima educativo y el ingreso neto total per cápita, con un efecto positivo sobre la probabilidad; mientras que las variables escolaridad del jefe, si el hogar recibía Oportunidades, y si el hogar recibía remesas, influyeron negativamente en la probabilidad.

⁴¹ Al estimar los tres modelos en el conjunto de hogares pobres (sin dividirlos en líneas de pobreza), si el hogar recibía remesas no fue estadísticamente significativo en ningún modelo, mientras que si recibía Oportunidades resultó significativo en el segundo y tercero, aunque en el segundo impactó a la probabilidad con un signo contrario al esperado (Cuadros A.10 y A.11 del Anexo).

Como se ha afirmado anteriormente, el programa Oportunidades está enfocado en los hogares con pobreza extrema, por ello es que se esperaba, en primer lugar, que los hogares no pobres no recibieran esta transferencia gubernamental; y en segundo lugar, ya que existen hogares no pobres recibéndola, se esperaría que el efecto en los gastos per cápita no fuera significativo, pues estos hogares en teoría no dependen de esos ingresos suplementarios específicos para determinar sus gastos en educación, alimentación y salud. Sin embargo, en el primer modelo, además de que fue significativa, tuvo un mayor impacto que la variable dicotómica remesas —ambas tuvieron un efecto en la probabilidad contrario al esperado.

En el segundo modelo, referido a gastos per cápita en alimentación, el número de asistentes a la escuela, el clima educativo y el ingreso neto total per cápita fueron nuevamente las variables más significativas y cuya influencia fue positiva en la probabilidad. De las variables que se están contrastando, solamente la variable dicotómica Oportunidades fue significativa, con un efecto negativo sobre la probabilidad. Se esperaba lo contrario: que ésta no fuera significativa y sí lo fuera la variable dicotómica remesas.

En el tercer modelo, referido a gastos per cápita en salud, las dos variables mencionadas que interesan en este trabajo sí resultaron significativas, y la influencia que tuvieron en la probabilidad fue la esperada. Además, del conjunto de variables del modelo, la que registra si el hogar recibe remesas fue la más significativa.⁴²

⁴² Se debe destacar que si el hogar recibía Oportunidades fue estadísticamente significativo en todos los modelos, a pesar de que se esperaba que no lo fuera en ninguno de ellos (aunque sólo en el tercer modelo registró el signo que sería lógico esperar).

9.3. Efecto de las remesas en la probabilidad de recibir Oportunidades

Para contestar la tercera pregunta de investigación se estimará un modelo logit dicotómico⁴³ con el fin de calcular cómo influye en la probabilidad de que reciba Oportunidades el hecho de que el hogar reciba remesas. Este modelo se usará en cada uno de los tres niveles de pobreza y en los hogares rurales no pobres. En la línea de pobreza alimentaria, se utilizó una muestra de 1,929 hogares; para el nivel de pobreza de capacidades, la muestra fue de 517 hogares; en la última línea de pobreza, la muestra fue de 1,533 hogares; y para los no pobres, la muestra estuvo compuesta por 3,602 hogares. El modelo utilizado es el siguiente:

Modelo

$$\text{Ln} \left(\frac{\text{dummyoportunidades}_i}{1 - \text{dummyoportunidades}_i} \right) = \beta_1 + \beta_2 \text{esc. hog}_i + \beta_3 \text{esc. jefe}_i + \beta_4 \text{hijos}_i + \beta_5 \text{edad. jefe}_i + \beta_6 \text{intpc}_i + \beta_7 \text{tam. hog}_i + \beta_8 \text{asist. esc}_i + \beta_9 \text{dummyremesas}_i + \beta_{10} \text{d. gen. jefe}_i + \beta_{11} \text{d. edociv}_i + u_i$$

En el Cuadro A.12 del Anexo se presentan los resultados de las estimaciones del modelo logit para los hogares pobres (por nivel de pobreza) y no pobres.⁴⁴ Los resultados de dicho Cuadro muestran que el modelo logit propuesto es válido para explicar la probabilidad de que un hogar rural reciba

⁴³ Las variables y su notación correspondiente son las siguientes. a) Variable dependiente: dummyoportunidades = variable *dummy* igual a 1 si el hogar recibe Oportunidades y 0 en otro caso. b) Variables independientes: esc_hog = escolaridad máxima en el hogar; esc_jefe = escolaridad del jefe de hogar; edad_jefe = edad del jefe de hogar; hijos = número de hijos en el hogar; intpc = ingreso neto total per cápita; tam_hog = tamaño del hogar; asist_esc = número de asistentes a la escuela; dummyremesas = variable *dummy* igual a 1 si el hogar recibe remesas y 0 en otro caso; d_gen_jefe = variable *dummy* igual a 1 si el género del jefe de hogar es hombre y 0 en otro caso; d_edociv = variable *dummy* igual a 1 si el jefe de hogar es soltero y 0 en otro caso.

⁴⁴ Se utilizó un nivel de confianza de 90 por ciento para las variables explicativas.

Oportunidades, ya que pasó la prueba de significación global.⁴⁵ Para jerarquizar las variables explicativas, según su influencia en la probabilidad, se utilizará el llamado exponencial beta. De esta manera, con la significancia y el signo de las betas se sabrá si la variable independiente influye positiva o negativamente o no influye en dicha probabilidad. En el Cuadro 8.7 se presentan estos resultados.⁴⁶

Cuadro 8.7
Jerarquización de mayor (1) a menor influencia (10) y dirección del impacto de la variable explicativa Remesas en la probabilidad de que un hogar rural reciba el programa Oportunidades, por nivel de pobreza, 2006

Variable	Pobres alimentarios		Pobres de capacidades		Pobres de patrimonio		No pobres	
	Signo	Jerarquía	Signo	Jerarquía	Signo	Jerarquía	Signo	Jerarquía
Remesas	+	2	+	3*	+	2*	+	2

Fuente: Elaboración propia con base en datos del Cuadro A.12

* No significativo a un nivel de confianza de 90%

Se puede apreciar que, en los hogares con pobreza alimentaria, si el hogar recibía remesas fue significativo, obteniendo el segundo lugar en importancia de impacto y registrando signo positivo. Es decir, la presencia de remesas en los hogares pobres alimentarios incrementó la probabilidad de que éstos recibieran Oportunidades.

La hipótesis planteada argüía que los ingresos remesas y Oportunidades serían ingresos sustitutos. Como el programa Oportunidades está enfocado en los hogares con menos recursos, por un lado, y dado que las remesas incrementan de manera sustancial los ingresos de los hogares receptores, por el otro, por ello se suponía que aquellos hogares que percibieran remesas

⁴⁵ Prob. (LR statistic) < 0.1

⁴⁶ En el Cuadro A.13 del Anexo se puede encontrar el resto de los resultados (véase nota 35).

tendrían menos probabilidades de estar en el padrón del programa, ya que su nivel de ingresos sería superior al de aquellos hogares que no son receptores de este ingreso.

Los resultados muestran lo contrario, y de esta manera confirman las afirmaciones de dos expertos en el tema. Por una parte, García Zamora (2008) sostiene que las remesas no deben verse como sustitutos, sino como ingresos complementarios de los programas gubernamentales de combate a la pobreza. Por otra parte, Canales (2007) arguye que, a pesar de que la migración es costosa para los hogares y por ende los pobres extremos migran poco, en los últimos años estos hogares han registrado una alta propensión a recibir este tipo de ingreso.

Respecto a las siguientes líneas de pobreza, tanto en los hogares pobres de capacidades como en los pobres de patrimonio, el Cuadro muestra que si el hogar recibía remesas, no fue significativo en la probabilidad de que recibiera Oportunidades. De manera similar al análisis de la línea de pobreza alimentaria, se esperaba que si el hogar recibía remesas, ello iba a influir de manera negativa en la probabilidad de que recibiera Oportunidades, y aunque no fue significativa esta variable, el signo observado fue contrario al esperado (lo cual confirma la complementariedad de estos ingresos).⁴⁷

Finalmente, en lo que se refiere a los hogares rurales no pobres, la variable dicotómica remesas sí fue significativa (jerarquizada en segundo lugar) e influyó positivamente en la probabilidad. En otras palabras, si el

⁴⁷ Al analizar a los hogares rurales pobres como bloque (es decir, sin separarlos en líneas de pobreza), si el hogar recibía remesas resultó significativo e influyó positivamente en la probabilidad de que el hogar recibiera Oportunidades (Cuadros A.14 y A.15 del Anexo). Con estos resultados, se refuerza la idea de que estos ingresos no son sustitutos.

hogar recibía remesas, ello incrementó la probabilidad de que recibiera Oportunidades.⁴⁸

9.4. Creación de Capacidades

La última pregunta de investigación se contestó mediante la elaboración de un Índice de Creación de Capacidades (ICC) y la construcción del Conjunto Capacidad (CC). En cada uno de los tres niveles de pobreza se generaron cuatro tipos de hogares (con Oportunidades, con remesas, con ambos y con ninguno), con la finalidad de saber cuál estructura de ingreso es la más importante en la creación de capacidades.

El promedio de gasto per cápita en educación, alimentación y salud de los hogares rurales pobres y de los hogares nacionales (este último será utilizado como referente nacional) se puede observar en el Cuadro 8.8. Estos datos serán la base con la cual se construirá el ICC y el CC.

9.4.1. Índice de Creación de Capacidades

Con las brechas de gasto y el ponderador respectivo en cada rubro, se pudo estimar el índice de creación de capacidades (ICC) por tipo de hogar y por nivel de pobreza (Cuadro 8.9). A continuación se comentan dichas estimaciones.

⁴⁸ Se debe subrayar que no se planteó hipótesis para este tipo de hogares porque, en teoría, el programa Oportunidades no otorga recursos a los hogares no pobres.

Cuadro 8.8
Hogares rurales pobres. Referentes nacionales y gastos observados en educación, alimentación y salud, por nivel de pobreza y tipo de hogar (gastos trimestrales), 2006

	Gasto en educación*	Gasto en alimentación*	Gasto en salud*
Referente nacional ¹	1,137.2	1,007.0	152.1
<i>Hogares rurales pobres alimentarios</i>			
Con Oportunidades	348.7	644.0	79.0
Con remesas	319.9	731.1	78.9
Con Oportunidades y remesas	310.5	879.7	118.7
Sin Oportunidades ni remesas	358.6	708.9	103.2
Promedio (Pa)	348.3	684.3	68.6
<i>Hogares rurales pobres de capacidades</i>			
Con Oportunidades	475.7	809.4	76.1
Con remesas	116.0	910.7	52.2
Con Oportunidades y remesas	248.5	663.2	60.4
Sin Oportunidades ni remesas	433.5	889.5	182.5
Promedio (Pc)	436.0	836.9	97.1
<i>Hogares rurales pobres de patrimonio</i>			
Con Oportunidades	495.9	1,016.4	124.9
Con remesas	1,072.0	1,412.9	122.3
Con Oportunidades y remesas	476.5	1,099.6	336.2
Sin Oportunidades ni remesas	652.3	1,133.3	151.8
Promedio (Pp)	590.8	1,102.6	130.6

Fuente: Elaboración propia con base en los microdatos de la ENIGH 2006

* El gasto g_i se refiere al gasto promedio per cápita de miembros del hogar en alimentación (a) y salud (s), para educación (e) corresponde al gasto promedio per cápita de asistentes a la escuela; donde $i = e, a, s$

¹ El referente r_i es un medio del gasto promedio per cápita de los hogares nacionales en educación (e), alimentación (a) y salud (s), donde $i = e, a, s$

En el nivel de pobreza alimentaria, los hogares con Oportunidades y remesas obtuvieron el valor del índice más alto (0.4696), siguiendo en importancia los hogares que no recibían ninguno de estos ingresos, luego los que recibían remesas y al final los hogares con Oportunidades (con un ICC de 0.4481, 0.4046 y 0.4045, respectivamente) (Gráfica 8.7). Podría afirmarse

que, en este nivel de pobreza, las dos fuentes que se están contrastando contribuyeron de igual manera en la creación de capacidades.

Cuadro 8.9
Hogares rurales pobres. Índice de Creación de Capacidades y brechas de gasto en educación, alimentación y salud, por nivel de pobreza y tipo de hogar, 2006

	Brecha de gasto en educación (BE)*	Brecha de gasto en alimentación (BA)*	Brecha de gasto en salud (BS)*	Brecha Global (BG)**	ICC ¹
<i>Hogares rurales pobres alimentarios</i>					
Con Oportunidades	0.693	0.360	0.481	0.595	0.4045
Con remesas	0.719	0.274	0.481	0.595	0.4046
Con Oportunidades y remesas	0.727	0.126	0.220	0.530	0.4696
Sin Oportunidades ni remesas	0.685	0.296	0.321	0.552	0.4481
<i>Hogares rurales pobres de capacidades</i>					
Con Oportunidades	0.582	0.196	0.500	0.495	0.5054
Con remesas	0.898	0.096	0.657	0.705	0.2946
Con Oportunidades y remesas	0.781	0.341	0.603	0.668	0.3315
Sin Oportunidades ni remesas	0.619	0.117	(0.200)	0.391	0.6088
<i>Hogares rurales pobres de patrimonio</i>					
Con Oportunidades	0.564	(0.009)	0.179	0.392	0.6078
Con remesas	0.057	(0.403)	0.196	(0.009)	1.0000
Con Oportunidades y remesas	0.581	(0.092)	(1.211)	0.165	0.8352
Sin Oportunidades ni remesas	0.426	(0.125)	0.002	0.252	0.7475

Fuente: Elaboración propia con base en los microdatos de la ENIGH 2006

NOTA: Los números entre paréntesis son valores negativos.

* Cada brecha se obtuvo de: $B_i = (r_i - g_i) / r_i$, donde r_i es el referente y g_i es el gasto promedio per cápita en educación (e), alimentación (a) y salud (s) de los hogares en la línea de pobreza correspondiente; $i = e, a, s$

** $BG = (BE(se/S)) + (BA(sa/S)) + (BS(ss/S))$, donde se, sa, ss es la desviación estándar del promedio de gasto de los hogares nacionales en educación, alimentación y salud, respectivamente; $S = se + sa + ss$. Para el año de estudio, se = 6,697.4; sa = 1,983.3; ss = 1,656.4

¹ Índice de Creación de Capacidades, $ICC = 1 - BG$

La hipótesis planteaba que el programa Oportunidades contribuiría más que las remesas en la creación de capacidades. Debido a la focalización del programa en los pobres extremos, se esperaba que los ingresos de estos hogares se incrementaran notablemente, y con ello sus brechas de gasto se redujeran en mayor proporción que en los hogares con remesas. Por ello es

que al obtener los hogares con Oportunidades un índice más bajo que los hogares con remesas y el índice más bajo de los cuatro tipos de hogares, implica, *de facto*, una crítica a la eficacia del programa gubernamental.⁴⁹

Gráfica 8.7
Índice de Creación de Capacidades. Hogares pobres alimentarios, 2006



Fuente: Elaboración propia con base en datos del Cuadro 8.9

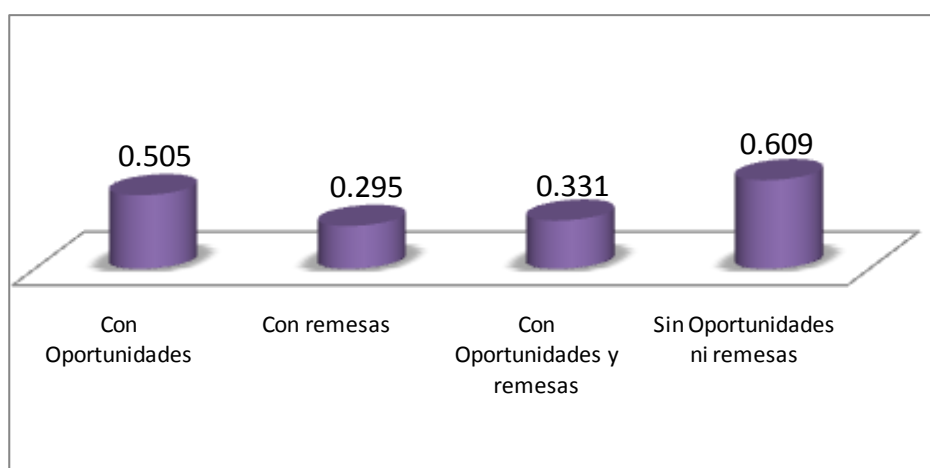
Respecto al nivel de pobreza de capacidades, se aprecia que los hogares sin Oportunidades ni remesas obtuvieron el índice más alto (0.6088), siguiendo en importancia los hogares con Oportunidades (0.5054), en seguida los hogares con ambas transferencias (0.3315) y al final los hogares con remesas (0.2946) (Gráfica 8.8).

En la hipótesis se esperaba que las remesas fueran más importantes que el programa Oportunidades. Las razones se asientan en que algo que ya se ha mencionado a lo largo de la investigación: el proceso migratorio es más factible para los hogares con mayores ingresos, quienes además tienen más

⁴⁹ Aunque en el Cuadro 8.4 se observa que el monto promedio mensual que recibieron los hogares con remesas superó al recibido por los hogares con Oportunidades, si los hogares en pobreza extrema recibieran los montos máximos que permite el programa, gozarían en promedio de más recursos que los hogares con remesas. De esta forma, el programa gubernamental podría reducir notablemente las brechas de gasto, con lo cual el índice de los hogares con Oportunidades sería más alto que el de los hogares con remesas.

redes que facilitan la obtención de empleo en el lugar de destino. Lo anterior se traduciría en un incremento notable en los ingresos de estos hogares, con lo cual sus brechas de gasto serían menores que las brechas de gasto de los hogares con Oportunidades —quienes recibirían menos recursos que los hogares con pobreza extrema.

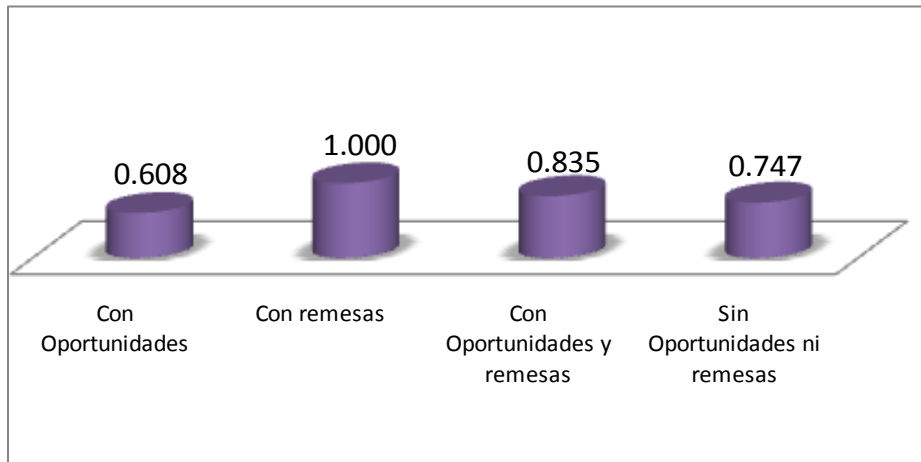
Gráfica 8.8
Índice de Creación de Capacidades. Hogares pobres de capacidades, 2006



Fuente: Elaboración propia con base en datos del Cuadro 8.9

En el nivel de pobreza de patrimonio, las remesas fueron más importantes que el programa Oportunidades en la creación de capacidades, además de que fueron los hogares con estos ingresos quienes obtuvieron el índice más alto (1.0000) de los cuatro tipos de hogares. La hipótesis planteaba que las remesas serían más importantes que el programa gubernamental en la creación de capacidades (los argumentos esgrimidos para sostener esta hipótesis son idénticos a los del nivel de pobreza precedente) (Gráfica 8.9).

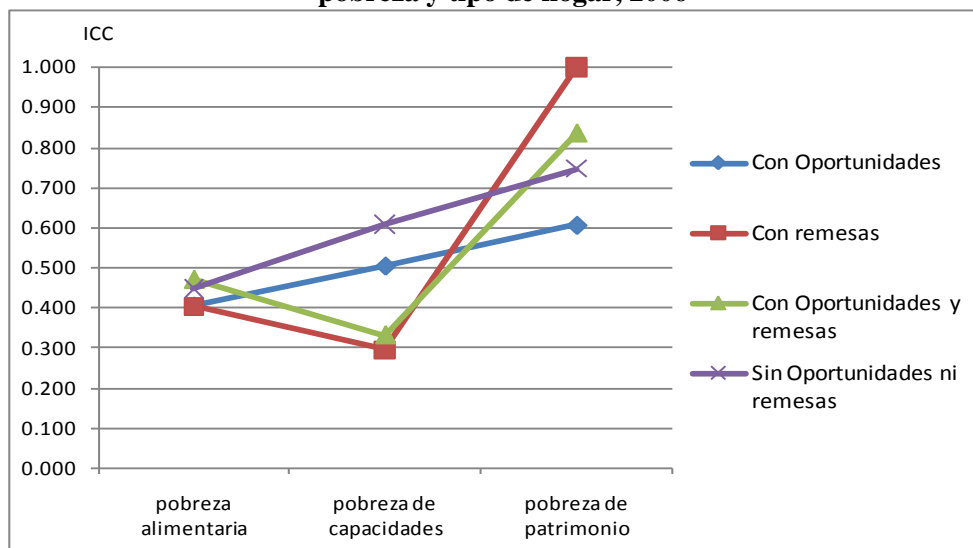
Gráfica 8.9
Índice de Creación de Capacidades. Hogares pobres de patrimonio, 2006



Fuente: Elaboración propia con base en datos del Cuadro 8.9

El comportamiento del ICC por tipo de pobreza y estructura de ingresos se muestra en la Gráfica 8.10. En general, se observa que a medida que aumenta el ingreso, dicho índice aumenta, lo cual concuerda con la hipótesis planteada. En efecto, se esperaba que, a medida que se incrementara el ingreso neto total per cápita, las brechas de gasto se redujeran paulatinamente en todos los tipos de hogares, tal y como sucede en los hogares que reciben Oportunidades y en aquellos que no reciben ninguno de estos dos ingresos. Esta reducción de las brechas incide en el aumento observado en el índice.

Gráfica 8.10
Hogares rurales pobres. Índice de Creación de Capacidades, por nivel de
pobreza y tipo de hogar, 2006



Fuente: Elaboración propia con base en datos del Cuadro 8.9

Cabe destacar una excepción en dos tipos de hogares (los que perciben remesas y ambos ingresos), donde el ICC disminuye cuando se pasa del nivel de pobreza alimentaria al de pobreza de capacidades, y se incrementa en el siguiente nivel de pobreza. Este resultado en el índice se debe a que en los hogares mencionados las brechas de gasto se incrementan cuando el ingreso del hogar aumenta. Las causas de este fenómeno serán motivo de ulteriores reflexiones.

9.4.2. Conjunto Capacidad

En términos del enfoque de las capacidades, en el Cuadro 8.10 se presentan de forma numérica los funcionamientos y el conjunto capacidad (CC) de los cuatro tipos de hogares pobres que se están analizando. De manera general, hay dos puntos que se deben señalar. Primero, el CC se incrementa a medida que la línea de pobreza es más alta, lo cual corrobora la parte teórica del

enfoque en la que se plantea que, mientras más grande sea la extensión del vector funcionamiento, mayor magnitud tendrá el volumen del conjunto capacidad.

Segundo, hay una correspondencia entre el índice y el conjunto capacidad en cuanto a la jerarquización de los tipos de hogares (por ejemplo, en el nivel de pobreza alimentaria, los hogares con ambos ingresos obtuvieron el CC y el ICC más alto; en el siguiente nivel de pobreza, fueron los hogares sin Oportunidades ni remesas quienes registraron los mayores valores del CC y el ICC; y en el nivel de pobreza de patrimonio, los hogares con remesas obtuvieron el CC y el ICC más altos. Lo mismo sucede con los otros tipos de hogares).⁵⁰

A continuación se comentan algunas particularidades. En el nivel de pobreza alimentaria, el conjunto capacidad de los hogares con remesas tuvo una mayor magnitud que el de los hogares con Oportunidades. Es decir, las remesas contribuyeron más que el programa Oportunidades en la libertad de los hogares para elegir entre estilos de vida diferentes y valiosos para ellos.⁵¹

⁵⁰ Al analizar a los hogares rurales en conjunto, sin separarlos en líneas de pobreza, se encontró que los hogares con remesas obtuvieron el índice y el conjunto capacidad más grandes. En contraparte, los hogares con Oportunidades obtuvieron el ICC y el CC más bajos (Gráfica A.5 y Cuadros A.15, A.16 y A.17 del Anexo).

⁵¹ En el enfoque de las capacidades, el conjunto capacidad es el resultado de la combinación de *n* funcionamientos —interrelacionados entre sí—, donde el estilo de vida de un hogar es una determinada combinación de sus funcionamientos. Para efectos prácticos, y para el caso de estudio de esta investigación, el estilo de vida de un hogar se referirá al conjunto que resulta de la interrelación de los funcionamientos educación, alimentación y salud. Consecuentemente, el hogar que tenga un conjunto capacidad más grande —resultado de estos tres funcionamientos—, dispondrá de una mayor libertad para escoger entre estilos de vida diferentes y valiosos para él.

Cuadro 8.10
Hogares rurales pobres. Índices de Funcionamiento y Conjunto Capacidad, por nivel de pobreza y tipo de hogar, 2006

	IFe*	IFa*	IFs*	Conjunto Capacidad ¹
<i>Hogares rurales pobres alimentarios</i>				
Con Oportunidades	0.307	0.640	0.519	0.102
Con remesas	0.281	0.726	0.519	0.106
Con Oportunidades y remesas	0.273	0.874	0.780	0.186
Sin Oportunidades ni remesas	0.315	0.704	0.679	0.151
<i>Hogares rurales pobres de capacidades</i>				
Con Oportunidades	0.418	0.804	0.500	0.168
Con remesas	0.102	0.904	0.343	0.032
Con Oportunidades y remesas	0.219	0.659	0.397	0.057
Sin Oportunidades ni remesas	0.381	0.883	1.200	0.404
<i>Hogares rurales pobres de patrimonio</i>				
Con Oportunidades	0.436	1.009	0.821	0.362
Con remesas	0.943	1.403	0.804	1.063
Con Oportunidades y remesas	0.419	1.092	2.211	1.012
Sin Oportunidades ni remesas	0.574	1.125	0.998	0.644

Fuente: Elaboración propia con base en datos del Cuadro 8.8

* Cada índice de funcionamiento (IFi) se obtuvo de g_i/r_i donde r_i es el referente y g_i es el gasto promedio per cápita en educación (e), alimentación (a) y salud (s) de los hogares, en la línea de pobreza correspondiente; i = e,a,s

¹ Conjunto Capacidad = (IFe)(IFa)(IFs)

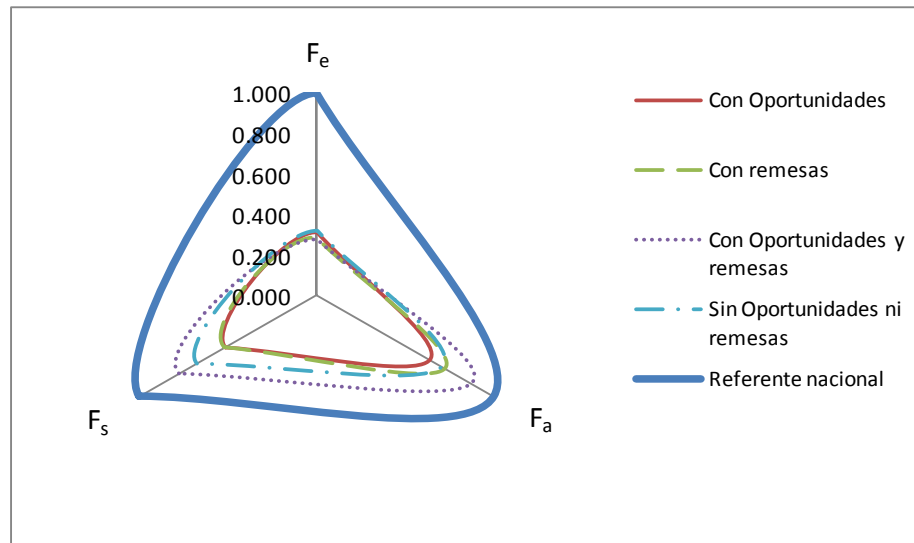
La hipótesis planteaba que, en el nivel de pobreza alimentaria y dada la focalización de los recursos del programa Oportunidades en los pobres extremos, éste sería más importante que las remesas en la construcción del conjunto capacidad. De los cuatro tipos de hogares, aquellos que recibían ambos ingresos obtuvieron el conjunto capacidad más grande, lo cual significa que esos hogares disfrutaron de un mayor bienestar.⁵²

El conjunto capacidad por tipo de hogar y del referente nacional se presentan en la Gráfica 8.11. Se aprecia que los CC de estos hogares se

⁵² Sen (1996a; 1999b) propone redefinir el bienestar como la capacidad de una persona para escoger el estilo de vida que más valore.

encuentran muy distantes del referente nacional. Estas distancias eran esperadas, ya que se trata de los hogares más pobres del país, y por ende, sus gastos en términos del referente serían muy inferiores.

Gráfica 8.11
Hogares rurales pobres alimentarios. Conjunto Capacidad por tipo de hogar, 2006



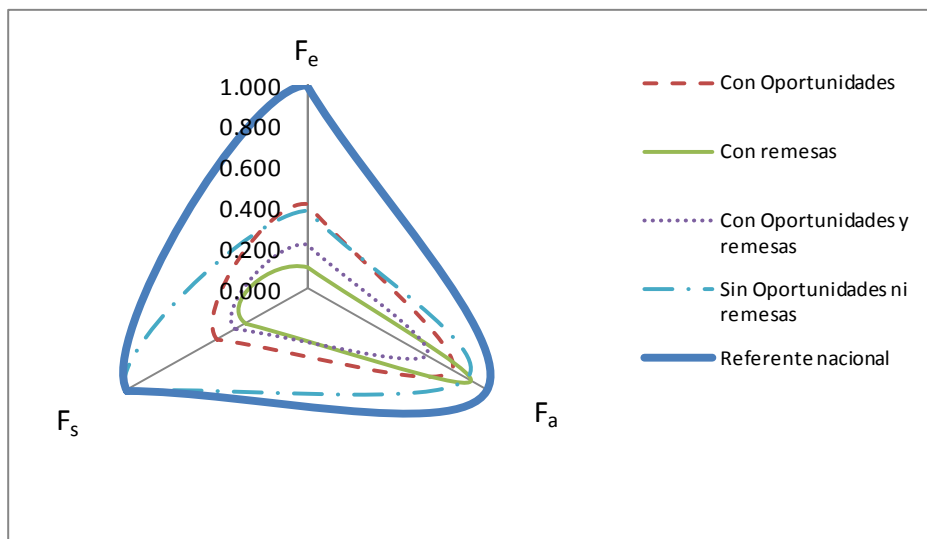
Fuente: Elaboración propia con base en datos del Cuadro 8.10

Respecto a los hogares pobres de capacidades, de las dos variables que interesan, fue el programa Oportunidades el que amplió en mayor medida la libertad de los hogares para elegir entre estilos de vida alternativos y que tienen razones para valorar (Cuadro 8.9.). La hipótesis planteaba lo contrario: los hogares con remesas obtendrían un conjunto capacidad mayor al de los hogares con Oportunidades, pues estos últimos recibirían pocos beneficios del programa gubernamental, al encontrarse fuera de los objetivos primordiales de éste, lo cual incidiría en un menor efecto en la creación de capacidades.

En la Gráfica 8.12, se presenta el conjunto capacidad de los cuatro tipos de hogares y del referente nacional. Si se compara este gráfico con el anterior, en general se observa que la distancia entre el conjunto capacidad de estos

hogares y el referente nacional se ha reducido. Lo anterior se explica porque, al tratarse de hogares con un mayor ingreso, sus gastos en educación, alimentación y salud se han incrementado, y por ello es que los funcionamientos son más grandes —lo cual incide en una expansión del conjunto capacidad.

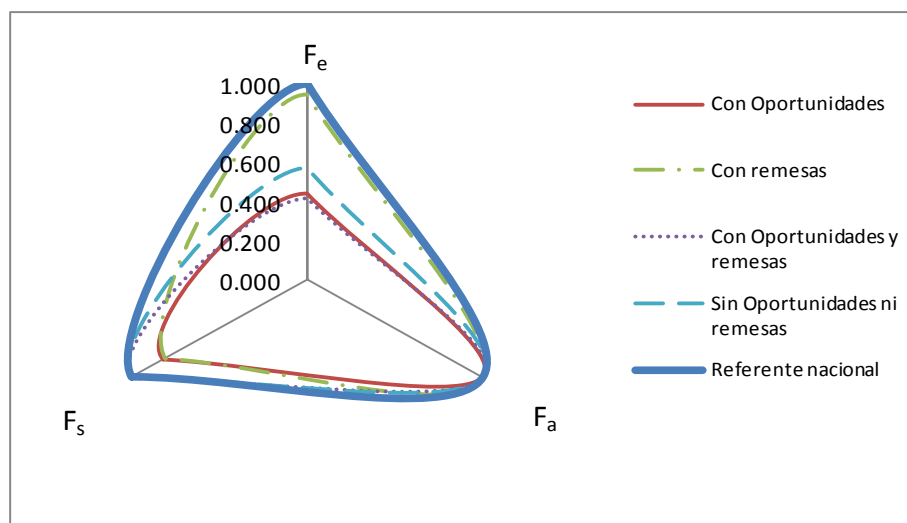
Gráfica 8.12
Hogares rurales pobres de capacidades. Conjunto Capacidad por tipo de hogar, 2006



Fuente: Elaboración propia con base en datos del Cuadro 8.10

En lo referente a la pobreza de patrimonio, se esperaba que los hogares con remesas tuvieran un conjunto capacidad mayor al de los hogares con Oportunidades. Los datos del Cuadro 8.9 confirman esta hipótesis y además muestran que, de los cuatro tipos de hogares, éstos (los hogares con remesas) obtuvieron el conjunto capacidad de mayor magnitud. También se esperaba que en este nivel de pobreza, al ser mayores los ingresos de los hogares, el conjunto capacidad de éstos se incrementara, tal y como se aprecia en la Gráfica 8.13.

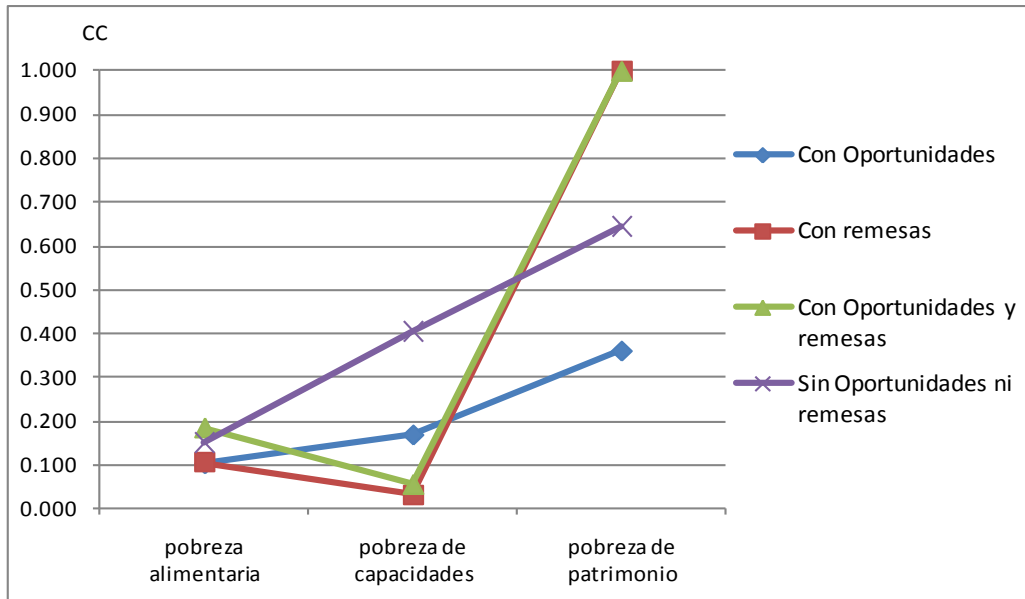
Gráfica 8.13
Hogares rurales pobres de patrimonio. Conjunto Capacidad por tipo de hogar, 2006



Fuente: Elaboración propia con base en datos del Cuadro 8.10

El Cuadro 8.9 también presenta dos hechos que podrían ser motivo para otros estudios. Primero, el conjunto capacidad se reduce en dos tipos de hogares (los que reciben remesas y ambos ingresos) cuando se pasa del nivel de pobreza alimentaria al de capacidades, incrementándose posteriormente —y de manera notable— en el nivel de pobreza de patrimonio (lo cual puede apreciarse de manera más clara en la Gráfica 8.14). Segundo, el vector funcionamiento salud en los hogares con Oportunidades se reduce cuando se pasa del nivel de pobreza alimentaria al de capacidades.

Gráfica 8.14
Hogares rurales pobres. Conjunto Capacidad, por nivel de pobreza y tipo de hogar, 2006



Fuente: Elaboración propia con base en datos del Cuadro 8.10

10. CONCLUSIONES

La idea de libertad de Sen (1982; 1987b; 1989; 1996a; 1996b; 1999a; 1999b; 2001), constituye un elemento esencial para comprender los conceptos clave del enfoque de las capacidades, en el que resalta que las personas puedan elegir, de entre un conjunto de estilos de vida, aquél que sea más valioso para ellas. En una actitud evidentemente pragmática, el autor también aboga por cierta libertad cuando se trata de hacer evaluación de política pública. Lo anterior, aunado a la novedosa forma de ver al individuo como agencia (*i.e.*, alguien cuyos logros pueden ser juzgados en términos de sus valores y objetivos, y no como un mero depositario de bienestar), fueron los factores que motivaron realizar esta investigación bajo el enfoque de las capacidades de Amartya Sen.

Acerca de los resultados encontrados, pudo observarse que para el año de estudio, la dimensión de la pobreza rural no fue nada insignificante: prácticamente uno de cada dos hogares rurales tenía algún tipo de pobreza. De estos hogares pobres, seis de cada diez no tenía el ingreso suficiente para cubrir satisfactoriamente sus necesidades de alimentación, salud y educación. Pero el panorama pareció agravarse cuando se encontró que cuatro de cada diez hogares se encontraban en condición de pobreza extrema.

Al analizar a los hogares pobres que recibía alguna de las dos fuentes de ingreso que se están contrastando (Oportunidades y remesas), se pudo apreciar que el porcentaje de hogares con Oportunidades disminuía a medida que la línea de pobreza se incrementaba. Por el contrario, el porcentaje de hogares receptores de remesas se incrementaba conforme la línea de pobreza era mayor. La pertinencia de analizar el impacto de estas dos fuentes de

ingreso en la creación de capacidades, quedó plasmada al encontrarse que seis de cada diez hogares rurales pobres recibía ambos o alguno de los ingresos mencionados.

Los montos promedio que recibían los hogares por Oportunidades o remesas mostraron una sustancial diferencia, toda vez que el apoyo monetario del programa gubernamental a sus beneficiarios representó menos de la tercera parte de las transferencias que enviaban los migrantes. Esto se reflejó en una importancia relativa de las remesas en el ingreso total mucho mayor que la del programa, en todos los niveles de pobreza. Por ello, se debe resaltar que en el nivel de pobreza alimentaria, y dada la focalización de Oportunidades en los pobres extremos, se esperaba que la importancia relativa de éste en el ingreso total fuera mayor que las remesas.

También llamó la atención que hogares no pobres recibieran Oportunidades, cuyo monto promedio mensual fue similar al que recibieron los pobres extremos. No obstante la focalización del combate a la pobreza, uno de cada cinco hogares sin ningún tipo de pobreza estaba registrado en el padrón de beneficiarios del programa gubernamental.

En lo que respecta a los resultados de las estimaciones de los tres modelos econométricos, referidos a gastos per cápita en educación, alimentación y salud, respectivamente, éstos no permiten jerarquizar de manera decisiva a las variables que más impactaron en las estructuras de gasto en educación, alimentación y salud, ni de manera general, ni de manera particular —entre las dos fuentes de ingreso comparadas. Lo que se esperaba en este punto, era que si el hogar recibía remesas, ello tuviera un efecto mayor en dichas estructuras entre los hogares con ingresos más altos, y un menor impacto en los hogares pobres extremos.

Hubo dos resultados que no se esperaban. Primero, en el nivel de pobreza de patrimonio y no pobres, se encontró que si el hogar recibía Oportunidades tendió a ser más relevante que si recibía remesas. Segundo, si el hogar recibía remesas tendió a influir en un menor gasto en educación en los hogares por arriba de la línea de pobreza extrema. Sobre esto último, valdría la pena hacer notar que podría tener su origen en lo que algunos estudiosos del fenómeno migratorio han encontrado: en un número creciente de comunidades (principalmente en aquellas que tienen una tradición migratoria), la migración se ha transformado en una cuestión cultural, por lo que migrar entre los jóvenes, más que continuar estudiando, está dentro de sus proyectos inmediatos, lo cual repercutiría a la baja en el gasto del hogar en educación.

Sobre el carácter presuntamente sustitutivo de estos ingresos, se encontró que, por el contrario, la presencia de remesas en los hogares pobres alimentarios incrementó la probabilidad de que éstos recibieran Oportunidades. Como el programa Oportunidades está enfocado en los hogares con menos recursos, por un lado, y dado que las remesas incrementan de manera sustancial los ingresos de los hogares receptores, por el otro, por ello se suponía que aquellos hogares que percibieran remesas tendrían menos probabilidades de estar en el padrón del programa, ya que su nivel de ingresos sería superior al de aquellos hogares que no son receptores de este ingreso.

Los resultados mostraron lo contrario, y de esta manera confirmaron las afirmaciones de dos expertos en el tema. Por una parte, García Zamora (2008) sostiene que las remesas no deben verse como sustitutos, sino como ingresos complementarios de los programas gubernamentales de combate a la pobreza. Por otra parte, Canales (2007) afirma que, a pesar de que la migración es

costosa para los hogares, y por ende los pobres extremos migran poco, en los últimos años estos hogares han registrado una alta propensión a recibir este tipo de ingreso.

En las siguientes líneas de pobreza, tanto en los hogares pobres de capacidades como en los pobres de patrimonio, si el hogar recibía remesas no influyó para que el hogar recibiera Oportunidades. Sin embargo, al analizar a los hogares rurales pobres como bloque (es decir, sin separarlos en líneas de pobreza), si el hogar recibía remesas incrementó la probabilidad de que recibiera Oportunidades; y con estos resultados, se reforzó la idea de que dichos ingresos no son sustitutos.

En la estimación del Índice de Creación de Capacidades, se encontró que, en el nivel de pobreza alimentaria, prácticamente las dos fuentes de ingreso contrastadas fueron igual de importantes en la creación de capacidades.⁵³ Sin embargo, debido a que los hogares con Oportunidades obtuvieron el índice más bajo de los cuatro tipos de hogares, esto cuestiona severamente la eficacia del programa gubernamental, toda vez que los pobres extremos son el objetivo principal de la política focalizada de combate a la pobreza.⁵⁴

En el nivel de pobreza de capacidades, los hogares con Oportunidades obtuvieron un índice mayor que los que recibían remesas. Se esperaba lo contrario, y las razones se asientan en algo que se mencionó a lo largo de la

⁵³ El valor del índice de los hogares con remesas fue de 0.4046, mientras que el de los hogares con Oportunidades fue de 0.4045.

⁵⁴ Aunque en el Cuadro 8.4 se observa que el monto promedio mensual que recibieron los hogares con remesas superó al recibido por los hogares con Oportunidades, si estos hogares en pobreza extrema recibieran los montos máximos que permite el programa, gozarían en promedio de más recursos que los hogares con remesas. De esta forma, el programa gubernamental podría reducir notablemente las brechas de gasto, con lo cual el índice de los hogares con Oportunidades sería más alto que el de los hogares con remesas.

investigación: el proceso migratorio es más factible para los hogares con mayores ingresos, quienes además tienen más redes que facilitan la obtención de empleo en el lugar de destino. Lo anterior se traduciría en un incremento notable de los ingresos de estos hogares, con lo cual sus brechas de gasto serían menores que las brechas de gasto de los hogares con Oportunidades —quienes en teoría recibirían menos recursos del programa, al encontrarse fuera de la línea de pobreza extrema.

Respecto al nivel de pobreza de patrimonio, las remesas tuvieron mayor relevancia que el programa Oportunidades en la creación de capacidades, tal y como se esperaba. Además, los hogares con estos ingresos obtuvieron el índice más alto de los cuatro tipos de hogares, lo que mostraría la importancia de las remesas —directa o indirectamente— en un mayor gasto en educación, alimentación y salud.

Con la transformación de los funcionamientos *educación, alimentación y salud* en forma numérica y en términos del referente, se estimó el *conjunto capacidad* para los cuatro tipos de hogares, por nivel de pobreza. De manera general, el *conjunto capacidad* se amplía a medida que los funcionamientos crecen. Al analizar a los hogares rurales pobres en conjunto, sin separarlos en líneas de pobreza, se encontró que, de los cuatro tipos de hogares, los que recibían remesas obtuvieron el índice y el *conjunto capacidad* más grandes. En contraste, los hogares con Oportunidades obtuvieron, en ambos, los valores más bajos.

De manera particular, en los pobres extremos y patrimoniales, el *conjunto capacidad* de los hogares con remesas tuvo una mayor magnitud que el de los hogares con Oportunidades, lo que significó que las remesas contribuyeron más que el programa gubernamental en la libertad de los

hogares para elegir entre estilos de vida diferentes y valiosos para ellos. En el nivel de pobreza de capacidades, los hogares con Oportunidades obtuvieron un *conjunto capacidad* mayor que el de los hogares con remesas.

Lo anterior muestra que, en el año 2006, las remesas dispensaron un mayor bienestar que el programa Oportunidades a los hogares rurales, con la excepción de los hogares pobres de capacidades. Teniendo en cuenta que el objetivo principal del programa es apoyar a los hogares pobres alimentarios, este resultado sugiere la necesidad de mejorar el rubro de creación de capacidades en estos hogares.

Una limitación del análisis realizado en esta investigación es la ausencia de datos sobre la calidad de educación, alimentación y salud que proporciona el programa Oportunidades a sus beneficiarios, y la calidad —en estos rubros— que puede ser adquirida por los hogares receptores de remesas, al incrementarse su nivel de ingresos. Sin embargo, valdría mencionar que en el enfoque teórico de las capacidades lo más importante no sería la calidad del funcionamiento, sino la libertad de los hogares para elegir el nivel educativo, alimenticio o de salud que ellos consideren más valioso.

Por último, esta investigación es el punto de partida para investigaciones futuras. Una vertiente de interés apenas explorada aquí es la introducción de variables extra-económicas para el análisis de la pobreza y la migración, tales como variables de tipo cultural —valores, usos, costumbres. Esto daría pie a una investigación interdisciplinaria enfocada a localidades donde la migración se ha convertido en una cuestión preponderantemente cultural. Otra vertiente de interés para investigaciones futuras es el comportamiento del índice y del conjunto capacidad en el tiempo.

11. BIBLIOGRAFÍA

- Alam, Farid (2004), "The human development approach to poverty reduction in the north west frontier province of Pakistan", *Civitas Paper of the Month*, <http://www.civitaris.org>
- Arroyo, Jesús y David Rodríguez (2008), "Migración a Estados Unidos, remesas y desarrollo regional", *Papeles de Población*, Vol. 14, No. 58, octubre-diciembre, pp. 41-72
- Banco de México (2008), <http://www.banxico.org.mx>
- Banco Mundial (2008), *Migration and Remittances; Factbook 2008*, <http://www.worldbank.org>
- Banco Mundial (2007), *Global Monitor Report*, <http://www.worldbank.org>
- Banco Mundial (2005), *La pobreza en México, una evaluación de las condiciones, las tendencias y la estrategia del Gobierno*, <http://www.worldbank.org>
- Becker, Gary (1964), *Human Capital*, NBER, New York
- Birdsall, Nancy (1992), *Social Development is Economic Development*, WPS 1123, World Bank, Washington, D.C.
- Boadway, R. E. W. (1984), *Public Sector Economics*, Little Brown and Company, Toronto, Canadá
- Boltvinik, Julio (2004a), "Políticas focalizadas de combate a la pobreza en México; el Progreso/Oportunidades" en Julio Boltvinik y Araceli Damián (coordinadores), *La pobreza en México y el mundo: realidades y desafíos*, Siglo Veintiuno Editores, México
- Boltvinik, Julio (2004b), "Métodos de medición de la pobreza, una tipología; limitaciones de los métodos tradicionales y problemas de los combinados", en Julio Boltvinik y Araceli Damián (coordinadores) (*Op. Cit.*)
- Boltvinik, Julio y Alejandro Marín (2003), "La canasta normativa de satisfactores esenciales de la Coplamar. Génesis y desarrollos recientes", *Comercio Exterior*, Vol. 53, No. 5, mayo
- Boltvinik, Julio y Enrique Hernández Laos (1999), *Pobreza y distribución del ingreso en México*, Siglo Veintiuno Editores, México
- Bonvecchio, Anabelle *et al.* (2008), "Facilitadores y barreras para el consumo del complemento alimenticio del programa Oportunidades", *Salud pública de México*, Vol. 50, No. 4, julio-agosto, pp. 316-324,

- Borjas, George (1989). "Economic Theory and International Migration". *International Migration Review*, No. 3
- Bowman, Mary (1979), "Poverty in an Affluent Society", *The Quarterly Journal of Economics*, Vol. XCIII, No. 3, August, USA
- Calderón, Eduardo (2004), "Educación y trabajo infantil urbano: una evaluación ex ante del programa Oportunidades de México", *IX Congreso Internacional del CLAD sobre la Reforma del Estado y de la Administración Pública*, 2-5 de noviembre, Madrid, España
- Calva, José Luís (2004). "La economía mexicana en perspectiva" en Julio Boltvinik y Araceli Damián (coordinadores) (*Op. Cit.*)
- Canales, Alejandro (2008a), "Las remesas en México; mucho ruido y pocas nueces",
http://conapo.gob.mx/semmig/2008/migracion/5.3_CANALES.pdf
- Canales, Alejandro (2008b), Vivir del norte. Remesas, desarrollo y pobreza en México, CONAPO, México
- Canales, Alejandro (2007), "Remesas y pobreza en México; una relación por explorar", *Trayectorias*, Año IX, No. 25, septiembre-diciembre
- Canales, Alejandro (2006a), "Remesas y desarrollo en México. Una visión crítica desde la macroeconomía", *Papeles de Población*, No. 050, octubre-diciembre, pp. 172-196
- Canales, Alejandro (2006b), "El papel de las remesas en la reducción de la pobreza en México. Mitos y realidades", *Carta Económica Regional*, Año 19, No. 98, octubre-diciembre, pp. 3-12
- CEPAL (2006), *Panorama Social de América Latina 2006*,
<http://www.cepal.org>
- Chávez, Fernando (2006), "Tres aspectos de la evolución de las remesas familiares en México, según la ENIGH, 1984-2004", *Análisis Económico*, UAM-Azcapotzalco, Volumen XXI, No. 46, pp. 59-93
- Christoplos, Ian *et al.* (2002), "Can research contribute to understanding the relationship between education and poverty alleviation?", in Mia Melin (editor), *Education –a way out of poverty?*, New Education Division Documents No. 12, Sweden
- Cochrane, Susan (1988), *The effects of education, health, and social security on fertility in developing countries*, WPS 93, World Bank, Washington, D.C.
- Cogco, Adolfo y Oscar Martínez (2008), "La operación y eficiencia del programa Oportunidades en el área metropolitana de Monterrey,

- México: Un estudio de caso”, *Ciencia y Sociedad*, Vol. XXXIII, No. 3, julio-septiembre, pp. 405-441
- Cohen, G. A. (1996), “¿Igualdad de qué? Sobre el bienestar, los bienes y las capacidades”, en Martha Nussbaum y Amartya Sen (compiladores), *La calidad de vida*, FCE, México
- Conapo (2008), *Flujo de migrantes temporales por periodo de levantamiento de la EMIF, según dirección de desplazamiento 1993-2003*, <http://www.conapo.gob.mx>
- Conapo (2006), *Migración México-Estados Unidos; panorama regional y estatal*, <http://www.conapo.gob.mx>
- Coneval (2007), *Comunicado Número 002/2007*, <http://www.coneval.gob.mx>
- Cortés, Fernando (2006), *La incidencia de la pobreza y la concentración del ingreso en México*, disponible en <http://docencia.izt.uam.mx/egt/publicaciones/libros/actlst06/1de2.pdf>
- Cortés, Fernando (2005), “La caída de la pobreza: México 2000-2004”, *Estudios Sociológicos*, Año XXIII, No. 69, http://www.revistas.colmex.mx/revistas/8/art_8_926_6416.pdf
- Cortés, Fernando (2002), “Consideraciones sobre la marginalidad, marginación, pobreza y desigualdad en la distribución del ingreso”, *Papeles de Población*, No. 31, enero-marzo
- Cruz, Ivonne (2006), *Human Development assessment through the Human-Scale Development approach: integrating different perspectives in the contribution to a Sustainable Human Development Theory*, Inédito (tesis doctoral), Universidad Politécnica de Cataluña, España
- Damián, Araceli (2005), “La pobreza de tiempo; el caso de México”, *Estudios Sociológicos*, Año XXIII, No. 69
- Damián, Araceli (2004a), “Panorama de la pobreza en América Latina y México”, en Julio Boltvinik y Araceli Damián (coordinadores) (*Op. Cit.*)
- Damián, Araceli (2004b), “La pobreza de tiempo: conceptos y métodos para su medición”, en Julio Boltvinik y Araceli Damián (coordinadores) (*Op. Cit.*)
- De Mattos, Carlos (1999), “Teorías del crecimiento endógeno; lecturas desde el territorio de la periferia”, *Estudios Avanzados*, Instituto de Estudios Avanzados de la Universidad de San Paulo, Vol. 13, Núm. 36
- Destinobles, André (2004), *El Capital Humano en las teorías del crecimiento económico*, Universidad Autónoma de Chihuahua, México

- Durand, Jorge (2008), “Remesas y desarrollo; las dos caras de la moneda”, en <http://www.conapo.gob.mx>
- Durand, J. y D. Massey (2003), “Los enfoques teóricos; una síntesis”, http://meme.phpwebhosting.com/~migracion/modules/libro_clandestinos_2003/capitulo1.pdf
- Eming, Mary (1996), *Early Child Development: Investing in the Future*, Series: Directions in development, World Bank, Washington, D.C.
- Escobar, Agustín (2004), “La evaluación cualitativa del programa de desarrollo humano Oportunidades 2001-2002 (expansión a pequeñas ciudades); reflexiones y resultados”, en Julio Boltvinik y Araceli Damián (coordinadores) (*Op. Cit.*)
- Fernández, Rogelio (2005), “Migraciones y remesas en el contexto de la globalización”, *46ª Reunión de la Junta de Gobernadores del Banco Interamericano de Desarrollo y de la Corporación Interamericana de Inversiones*, <http://www.remesasydesarrollo.org/documentos/migraciones-y-remesas-en-el-contexto-de-la-globalizacion>
- Fukuda-Parr, Sakiko (2007), “Has the human development approach influenced policy?: the case of World Bank Flagship Reports”, *Indian Journal of Human Development*, Vol. 1, No. 1
- García Zamora, Rodolfo (2008), *Migración internacional, remesas y desarrollo en México al inicio del siglo XXI*, http://www.conapo.gob.mx/publicaciones/migint_desarrollo/10.pdf
- García Zamora, Rodolfo (2007), “Los retos actuales de la teoría del desarrollo”, *Red Internacional de Migración y Desarrollo*, <http://www.migraciónydesarrollo.org>
- García Zamora, Rodolfo (2006), “El programa 3x1 y los retos de los proyectos productivos en Zacatecas”, en Rafael Fernández de Castro *et. al.* (Coord.), *El Programa 3x1 para Migrantes ¿Primera Política Transnacional en México?*, Colección América Latina y el Nuevo Orden Mundial, Miguel Ángel Porrúa / UAZ / ITAM, México
- Goldring, Luin (2003), *Re-thinking remittances: Social and political dimensions of individual and collective remittances*, CERLAC Working Paper Series, USA
- González, Mercedes (2006), *Familias y política social en México; el caso de Oportunidades*, disponible en http://www.utexas.edu/cola/insts/llilas/conferences/welfare_regimes/papers/noformat/conferences/welfare_regimes/.../delaRocha.pdf

- Gordon, David (2004), “La medición internacional de la pobreza y las políticas para combatirla” en Julio Boltvinik y Araceli Damián (coordinadores) (*Op. Cit.*)
- Greene, W. (1999), *Análisis Económico*, Tercera Edición, Prentice Hall, España
- Guisán, Carmen e Isabel Neira (2001), “Capital humano y capital físico en la OCDE, su importancia en el crecimiento económico en el periodo 1965-95”, *Estudios Económicos de Desarrollo Internacional*, julio-diciembre, Vol. 1, No. 2, España
- Guillén, Arturo (2007), “Efectos de la globalización en el empleo: el caso de México”, en Arturo Guillén (coordinador), *Economía y sociedad en América Latina: entre la globalización, la regionalización y el cambio estructural*, Porrúa / UAM-I, México
- Guillén, Arturo (2000). *México hacia el siglo XXI: crisis y modelo económico alternativo*. México, Plaza y Valdés
- Hatton, Timothy y Jeffrey Williamson (2004), “¿Cuáles son las causas que mueven la migración mundial?”, *Revista Asturiana de Economía*, No. 30
- Hernández Laos, Enrique (2008), *Crecimiento, distribución y pobreza en México (1992-2006)*, Inédito
- Hernández Laos, Enrique (2006), “Bienestar, pobreza y vulnerabilidad en México: nuevas estimaciones”, *Economía UNAM*, Vol. 3, No. 9
- Hernández Laos, Enrique (2001), *Retos para la medición de la pobreza en México*, Ponencia presentada en el Simposium Internacional “Pobreza: conceptos y metodologías”, 28-29 de marzo, México
- Herrera, Fernando (2007), *México y la migración internacional: el lamentable balance del sexenio Foxista*. Ponencia presentada en el Seminario de Actualización de Migración Internacional y Desarrollo, celebrado del 18 de mayo al 29 de junio. Casa de las Humanidades de la UNAM, México
- Hevia, Felipe (2007), *El programa Oportunidades y la construcción de ciudadanía. Ejercicio y protección de derechos en un programa de transferencias condicionadas en México*, Tesis Doctoral (inédito), CIESAS, disponible en <http://www.scribd.com/doc/10076081/Hevia-Felipe-2007-progresaoportunidades-y-construccion-de-ciudadania>
- Hildebrandt, Nicole and David McKenzie (2004), “The effects of migration on child health in México”, *Working Paper No. 3573*, World Bank
- INEGI (2008), <http://www.inegi.gob.mx>

- Johnston, J. y Dinardo, J. (2001), *Métodos de Econometría*, Vicens Vive, España
- Kempf (2004), *Desarrollo humano versus empoderamiento: ¿puede el enfoque de desarrollo humano explicar adecuadamente la pobreza de los pueblos indígenas? el caso de los maasai en kajiado, Kenia*, Inédito (tesis doctoral), Universidad Complutense de Madrid
- Lacomba, Joan (2001). “Teorías y prácticas de la inmigración. De los modelos explicativos a los relatos y proyectos migratorios”, *Scripta Nova. Revista Electrónica de Geografía y Ciencias Sociales*, Universidad de Barcelona, No. 94, 1 de agosto
- Levine, Elaine (2005), “Migrantes mexicanos y otros latinos en el mercado laboral estadounidense”, en Ana María Aragonés, Aída Villalobos y Ma. Teresa Correa (coordinadoras), *Análisis y perspectivas de la globalización: un debate teórico II*, Plaza y Valdés / UNAM, México
- Llamas, Ignacio (2006), “Globalización, educación y economía”, en Ignacio Llamas (coordinador), *El mercado en educación y situación de los docentes*, UAM / Plaza y Valdés, México
- London, Alex (2005), “Justice and the human development approach to international research”, *Hastings Center Report*, January-February
- López, Ernesto (2005), “Globalization, Migration and Development. The role of Mexican Migrant Remittances”, *Economía* 6, No. 1
- Lorenzeli, Marco (2005), “Bienes o Capacidades: la polémica entre Rawls y Sen”, *Revista Latinoamericana de Desarrollo Humano*, <http://www.revistadesarrollohumano.org/boletin/sept05/escuela.pdf>
- Lozano, Fernando (2005), “De excluidos sociales a héroes sexenales. Discurso oficial y remesas en México”, en Raúl Delgado y Beatrice Knerr (coordinadores), *Contribuciones al análisis de la migración internacional y el desarrollo regional en México*, Editorial Miguel Ángel Porrúa, México
- Lozano, Fernando (2003), “Discurso oficial, remesas y desarrollo”, *Migración y Desarrollo*, No. 1, Octubre
- Lozano, Fernando (2002), “La migración mexicana; su historia e impacto”, *Revista Migraciones internacionales en América Latina y el Caribe*, SELA, Vol. 1, No. 65, pp. 10-17
- Mahler, Sarah (2000), *Migration and Transnational Issues. Recent Trends and Prospects for 2020*, Working Paper No. 4, European Union

- Massey, Douglas *et al.* (1993), “Theories of international migration: a review and appraisal”, *Population and Development Review*, Vol. 19, No. 3, September
- Merino, Gustavo *et al.* (2003), “Retos de la política social en México”, en *Economía Informa*, No. 321, Noviembre, México
- Meza, Liliana (2004), “Condiciones Laborales y Migración Económica Internacional”, Ponencia presentada en el *Seminario Migración México-Estados Unidos: Implicaciones y Retos para ambos países*, <http://www.conapo.gob.mx/prensa/2004/672004.pdf>
- Mincer, Jacob (1972), *Schooling, Experience and Earnings*, NBER, New York
- Moctezuma, Miguel y Oscar Pérez, (2006), “Remesas colectivas, Estado y Formas Organizativas de los mexicanos en EUA”, en Rafael Fernández de Castro *et. al.* (Coord.), *El Programa 3x1 para Migrantes ¿Primera Política Transnacional en México?*, Colección América Latina y el Nuevo Orden Mundial, Miguel Ángel Porrúa / UAZ / ITAM, México
- Mora, José (2004), *El impacto de la migración y las remesas en la distribución y fuentes de ingreso: el caso del México rural*, El Colegio de México, México
- Mora, Rodrigo (2009), “Análisis de los indicadores en las evaluaciones del programa Oportunidades en su componente educativo para el desarrollo humano”, *Foro Pobre, Pobreza, Empobrecimiento; para contender con la pobreza*, disponible en http://www.foropobreza.uam.mx/ponenciasPresentaciones2009/PonenciasMesa3/PO_RODRIGO_MORA_MEJIA.pdf
- Moreno, Salvador (2008), “Migración, remesas y desarrollo regional en México”, *Documento de Trabajo No. 50*, CESOP, México
- Noor, Abdun (1980), “Education and Basic Human Needs”. *Working Paper No. 450*, World Bank, Washington, D.C.
- Nussbaum, Martha (2000), *Women and Human Development: The Capabilities Approach*, CUP
- OECD (2006), *Higher Education Report*, <http://www.oecd.org>
- Olivera, Fidel y Fernando Lozano (2007), “Impacto económico de las remesas en México: un balance necesario”, en Marina Ariza y Alejandro Portes (coordinadores), *El país transnacional: migración mexicana y cambio social a través de la frontera*, UNAM, México
- Oriol, Joan (2006), “El desarrollo como libertad. La crítica de Sen al utilitarismo”, *Revista Futuros*, No. 15, Vol. IV

- Ornelas, Jaime (2006), “La política de combate a la pobreza en México, 1982-2005”, *Papeles de Población*, No. 047, enero-marzo, pp. 85-114
- Orozco, Manuel (2005), *Remesas en la región de América Latina y el Caribe. Un análisis de su impacto económico*, http://www.conapo.gob.mx/publicaciones/migint_desarrollo/00.pdf
- Orozco, Mónica y Cecilia Hubert (2005), “La focalización en el programa de desarrollo humano Oportunidades de México”, *Serie de Documentos de Discusión sobre la Protección Social*, World Bank, No. 0531
- PNUD (2006), Human Development Report 2006, <http://www.pnud.org>
- PNUD (2000), *United Nations Millennium Declaration*, <http://www.pnud.org>
- PNUD (1997), *Human Development Report 1997*, <http://www.pnud.org>
- Portes, Alejandro (1989), “Contemporary immigration: theoretical perspectives on its determinants and modes of incorporation”, *International Migration Review*, Vol. 23, No. 3, Autumn
- Presupuesto de Egresos de la Federación, <http://www.apartados.hacienda.gob.mx/presupuesto>
- Psacharopoulos, George (1993), *Returns to Investment in Education*, WPS 1067, World Bank, Washington, D.C.
- Psacharopoulos, George (1985) “Returns to education: A further international update and implication”, *Journal of Human Resources*, 20 (4) Fall, pp. 584-604
- Quintana, Eva (2008), *Medición de la pobreza: enfoques multidimensionales*, Editor Escuela virtual, http://www.escuelapnud.org/cgi-bin/files/public_file.pl?tbl=documents&pk=1483&name=lectura_3.pdf
- Raventós, Daniel (2003), “¿Por qué Rawls interesa a la izquierda?”, *Viento Sur*, No. 67, marzo
- Rawls, John (2001), *Justice as Fairness: A Restatement*, Edit. Erin Kelly, Harvard University Press, USA
- Ringen, Stein (2004), “El problema de la pobreza; algunas recomendaciones para su definición y su medición”, en Julio Boltvinik y Araceli Damián (coordinadores) (*Op. Cit.*)
- Rocha, José Luis (2003). “La onda migratoria y las teorías que la explican“, *Revista mensual de análisis de Centroamérica*, Universidad Centroamericana, Nicaragua, Número 256, pp. 9-32
- Romero, Alberto (2002). *Globalización y pobreza*. Editorial e-libro.net, <http://www.eumed.net/cursecon/libreria/arglobal/index.htm>
- Salvador, Loreto (2008), “Desarrollo, educación y pobreza en México”, *Papeles de Población*, No. 055, enero-marzo, pp. 237-257

- Schultz, Theodore (1961) 'Investment in human capital', *American Economic Review*, 51 (1), U.S.A.
- Sedesol (2007), *Balance de impactos de Oportunidades 2000-2006*, <http://www.oportunidades.gob.mx>
- Sedesol (2006), *Cuarto Informe Trimestral 2006*, <http://www.oportunidades.gob.mx>
- Sen, Amartya (2004), *Discapacidad y justicia*, Ponencia en la Segunda Conferencia Internacional sobre Discapacidad y Desarrollo Inclusivo, Banco Mundial
- Sen, Amartya (2001), *La desigualdad económica*, FCE, México
- Sen, Amartya (1999a), *Invertir en la infancia: su papel en el desarrollo*, Ponencia presentada en la Asamblea Anual del Banco Interamericano de Desarrollo, París, 14 de marzo
- Sen, Amartya (1999b), *Development as Freedom*, Editorial Alfred A. Knopf Inc., U.S.A.
- Sen, Amartya (1996a), "Capacidad y bienestar", en Martha Nussbaum y Amartya Sen (compiladores), *La calidad de vida*, FCE, México
- Sen, Amartya (1996b), "On the foundations of welfare economics: utility, capacity, and practical reason", in Francesco Farina *et. al.* (edit.), *Ethics, Rationality, and Economic Behaviour*, Oxford University Press, New York
- Sen, Amartya (1992), "Sobre conceptos y medidas de pobreza", *Comercio Exterior*, Vol. 42, No. 4, abril, México
- Sen, Amartya (1989), *Sobre ética y economía*, Alianza Editorial, Madrid
- Sen, Amartya (1987a), "The standard of living: Lecture I, concepts and critiques", in Geoffrey Hawthorn (edit.), *The Standard of Living*, Cambridge University Press, New York
- Sen, Amartya (1987b), "The standard of living: Lecture II, lives and capabilities", in Geoffrey Hawthorn (edit.) (*Op. Cit.*)
- Sen, Amartya and Bernard Williams (1982), "Introduction: Utilitarianism and beyond", in Amartya Sen and Bernard Williams (edit.), *Utilitarianism and beyond*, Cambridge University Press, New York
- Sjaastad, Larry (1962), "The costs and returns of human migration", *The Journal and Political Economy*, Vol. 70, No. 5, October
- Skeldon, Ronald (2008), "International migration as a tool in development policy: a passing phase?", *Population and development review*, 34 (1), March, pp. 1-18

- Soria, Victor (2000), *Crecimiento económico, crisis estructural y evolución de la pobreza en México: un enfoque regulacionista de largo plazo*, UAM-I / Plaza y Valdés, México
- Székely, Miguel y Ericka Rascón (2005), “México 2000-2002: Reducción de la pobreza con estabilidad y expansión de programas sociales”, *Economía Mexicana NUEVA ÉPOCA*, Vol. XIV, No. 2, Segundo semestre, pp. 217-269
- Tilak, Jandhyala (2005), “Post-Elementary Education, Poverty and Development in India”, *Working Paper Series No. 6*, University of Edinburgh
- Tilak, Jandhyala (2002), “Education and Poverty”, *Journal of Human Development*, Vol. 3, No. 2
- Tilak, Jandhyala (1999), “Education and Poverty in South Asia”, *Prospects*, Vol. XXIX, No. 4, December
- Tilak, Jandhyala (1989a), “Education and its relation to economic growth, poverty and income distribution: past evidence and further analysis”, *Discussion Paper No. 46*, World Bank, Washington, D.C.
- Tilak, Jandhyala (1989b), “Rates of return to education and income distribution”, *De Economist*, Vol. 137, No. 4, December
- Urciaga, José (2006), “Remesas, migración y desarrollo regional. Una panorámica”, *Análisis económico*, No. 46, Vol. XXI, Primer cuatrimestre
- Urciaga, José (2002), “Los rendimientos privados de la escolaridad formal en México”, *Comercio Exterior*, Vol. 52, No. 4, abril
- Urzúa, Carlos y Carlos Brambila (2008), “Determinantes de la pobreza estatal en México”, en Aparicio *et al.* (compiladores), *Pobreza en México: Magnitud y perfiles*, Grupo Edición, México
- Villarreal, Guadalupe *et al.* (2008), *Diagnóstico educativo del programa Oportunidades y su impacto en el abatimiento de desigualdades educativas en comunidades rurales y semi-urbanas en Nuevo León y Chiapas*, disponible en <http://www.comie.org.mx/congreso/memoria/v9/aplicacion/pat10.htm>
- Villatoro, Pablo (2004), “Programas de reducción de la pobreza en América Latina. Un análisis de cinco experiencias”, *Serie Políticas Sociales*, CEPAL, No. 87, disponible en <http://www.eclac.cl/dd/AECI/programas.htm>

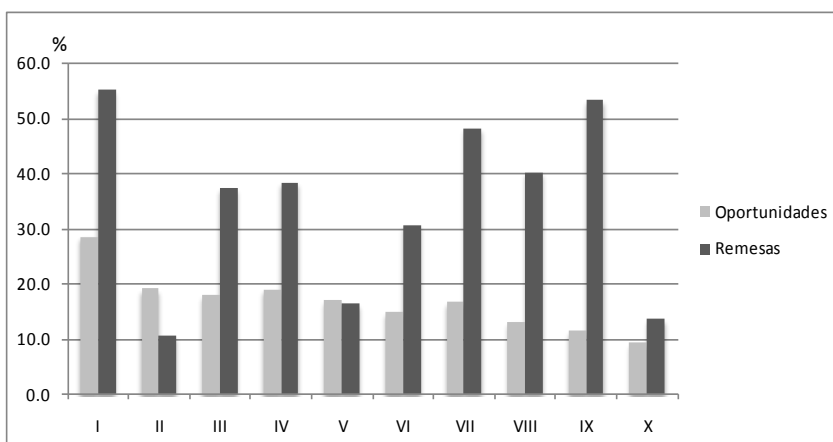
12. ANEXO

Cuadro A.1
Hogares y población, 2006

	# hogares	%	Población	%
Rural	9,152,843	34.5	38,522,763	36.8
Urbano	17,388,484	65.5	66,300,532	63.2
Nacional	26,541,327	100.0	104,823,295	100.0

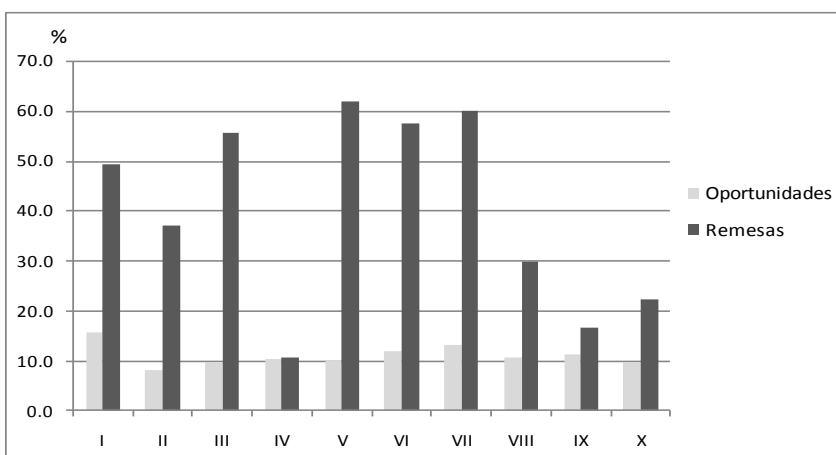
Fuente: Elaboración propia con base en los microdatos de la ENIGH 2006

Gráfica A.1
Hogares rurales pobres alimentarios con ingreso de remesas y Oportunidades (% del ingreso total por deciles), 2006



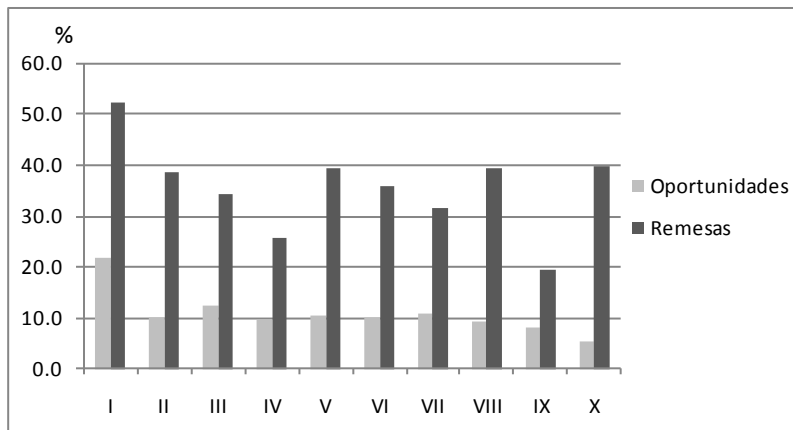
Fuente: Elaboración propia con base en los microdatos de la ENIGH 2006

Gráfica A.2
Hogares rurales pobres de capacidades con ingreso de remesas y Oportunidades (% del ingreso total por deciles), 2006



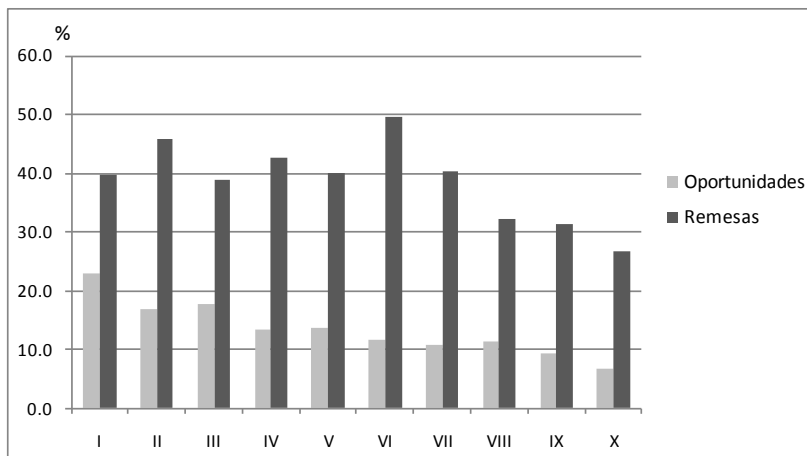
Fuente: Elaboración propia con base en los microdatos de la ENIGH 2006

Gráfica A.3
Hogares rurales pobres de patrimonio con ingreso de remesas y Oportunidades (% del ingreso total por deciles), 2006



Fuente: Elaboración propia con base en los microdatos de la ENIGH 2006

Gráfica A.4
Hogares rurales pobres con ingreso de remesas y Oportunidades (% del ingreso total por deciles), 2006



Fuente: Elaboración propia con base en los microdatos de la ENIGH 2006

Cuadro A.2
VARIABLES explicativas en la estructura de gasto en educación, alimentación y salud en los hogares rurales con pobreza alimentaria, 2006

Variables	Modelo 1: Educación			Modelo 2: Alimentación			Modelo 3: Salud		
	β	Sig.	Exp (β)	β	Sig.	Exp (β)	β	Sig.	Exp (β)
Constante	-3.591	0.000	0.028	-1.338	0.000	0.262	-2.671	0.000	0.069
esc_hog	0.173	0.000	1.189	0.065	0.001	1.067	0.041	0.106	1.042
esc_jefe	0.011	0.651	1.011	0.007	0.743	1.007	0.044	0.097	1.045

hijos	-0.006	0.915	0.994	0.058	0.182	1.060	-0.022	0.729	0.978
edad_jefe	-0.012	0.014	0.988	-0.001	0.666	0.999	0.002	0.634	1.002
intpc	0.002	0.000	1.002	0.002	0.000	1.002	0.001	0.032	1.001
tam_hog	-0.030	0.457	0.970	-0.241	0.000	0.786	-0.020	0.638	0.980
asist_esc	0.183	0.001	1.201	0.116	0.017	1.123	-0.113	0.069	0.893
d_oport	0.447	0.004	1.564	-0.163	0.152	0.849	-0.140	0.345	0.870
d_remasas	0.990	0.032	2.692	0.347	0.380	1.414	0.595	0.190	1.814
d_ambos	0.443	0.113	1.558	0.727	0.002	2.068	0.444	0.115	1.560
d_gen_jefe	-0.118	0.738	0.889	0.556	0.035	1.744	0.365	0.324	1.440
d_edociv	-0.622	0.189	0.537	-0.171	0.557	0.843	0.250	0.486	1.284
LR Statistic	181.62			126.01			35.38		
Prob. (LR stat)	0.0000			0.0000			0.0004		
Observaciones	1929			1929			1929		

Fuente: Elaboración propia con base en los microdatos de la ENIGH 2006

Cuadro A.3
Variabes explicativas en la estructura de gasto en educación, alimentación y salud en los hogares rurales con pobreza de capacidades, 2006

Variables	Modelo 1: Educación			Modelo 2: Alimentación			Modelo 3: Salud		
	β	Sig.	Exp (β)	β	Sig.	Exp (β)	β	Sig.	Exp (β)
Constante	0.976	0.709	2.653	-0.864	0.668	0.421	-1.531	0.552	0.216
esc_hog	0.178	0.000	1.195	0.040	0.248	1.041	0.027	0.532	1.027
esc_jefe	-0.090	0.038	0.914	-0.016	0.666	0.984	0.019	0.689	1.019
hijos	0.050	0.717	1.052	-0.036	0.680	0.965	-0.032	0.778	0.968
edad_jefe	-0.028	0.007	0.972	-0.008	0.262	0.992	0.015	0.092	1.015
intpc	-0.005	0.177	0.995	0.003	0.288	1.003	-0.001	0.696	0.999
tam_hog	-0.176	0.025	0.839	-0.264	0.000	0.768	0.131	0.045	1.140
asist_esc	0.506	0.000	1.659	0.152	0.105	1.164	-0.299	0.011	0.742
d_oport	0.041	0.882	1.042	-0.195	0.347	0.823	-0.465	0.080	0.628
d_remasas	-0.247	0.828	0.781	0.202	0.754	1.223	-0.545	0.521	0.580
d_ambos	0.134	0.796	1.143	-0.677	0.115	0.508	0.084	0.866	1.088
d_gen_jefe	1.368	0.074	3.929	-0.126	0.788	0.881	-0.008	0.990	0.992
d_edociv	-0.247	0.774	0.781	-0.090	0.873	0.914	-1.092	0.308	0.335
LR Statistic	132.09			26.48			20.65		
Prob. (LR stat)	0.0000			0.0091			0.0557		
Observaciones	517			517			517		

Fuente: Elaboración propia con base en los microdatos de la ENIGH 2006

Cuadro A.4
Variabes explicativas en la estructura de gasto en educación, alimentación y salud en los hogares rurales con pobreza de patrimonio, 2006

Variables	Modelo 1: Educación			Modelo 2: Alimentación			Modelo 3: Salud		
	β	Sig.	Exp (β)	β	Sig.	Exp (β)	β	Sig.	Exp (β)

Constante	-2.369	0.001	0.094	-0.380	0.521	0.684	-2.917	0.000	0.054
esc_hog	0.122	0.000	1.129	0.031	0.137	1.032	0.018	0.452	1.018
esc_jefe	0.019	0.439	1.019	0.024	0.257	1.024	0.033	0.192	1.033
hijos	-0.209	0.003	0.811	-0.123	0.011	0.884	-0.086	0.135	0.918
edad_jefe	-0.007	0.197	0.993	-0.005	0.225	0.995	0.010	0.035	1.010
intpc	0.001	0.240	1.001	0.002	0.001	1.002	0.002	0.014	1.002
tam_hog	0.005	0.911	1.005	-0.254	0.000	0.776	0.024	0.587	1.024
asist_esc	0.411	0.000	1.508	0.067	0.272	1.069	-0.267	0.000	0.766
d_oport	0.018	0.907	1.018	-0.312	0.011	0.732	-0.335	0.023	0.715
d_remasas	-0.665	0.111	0.514	-0.042	0.876	0.959	0.123	0.682	1.131
d_ambos	-0.156	0.585	0.855	0.229	0.305	1.257	0.453	0.067	1.573
d_gen_jefe	-1.090	0.002	0.336	-0.545	0.036	0.580	-0.169	0.581	0.844
d_edociv	-0.329	0.469	0.719	-0.407	0.204	0.665	-0.253	0.514	0.776
LR Statistic	141.99			96.80			44.21		
Prob. (LR stat)	0.0000			0.0000			0.0000		
Observaciones	1533			1533			1533		

Fuente: Elaboración propia con base en los microdatos de la ENIGH 2006

Cuadro A.5
Variabes explicativas en la estructura de gasto en educación, alimentación y salud en los hogares rurales no pobres, 2006

Variables	Modelo 1: Educación			Modelo 2: Alimentación			Modelo 3: Salud		
	β	Sig.	Exp (β)	β	Sig.	Exp (β)	β	Sig.	Exp (β)
Constante	-4.963	0.000	0.007	-0.027	0.905	0.973	-2.339	0.000	0.096
esc_hog	0.241	0.000	1.273	0.053	0.000	1.054	0.025	0.094	1.026
esc_jefe	-0.038	0.038	0.962	0.015	0.237	1.015	0.014	0.326	1.015
hijos	-0.068	0.252	0.934	0.022	0.441	1.022	-0.045	0.151	0.956
edad_jefe	0.001	0.878	1.001	-0.002	0.480	0.998	0.018	0.000	1.018
intpc	0.000	0.003	1.000	0.000	0.000	1.000	0.000	0.000	1.000
tam_hog	-0.070	0.183	0.932	-0.523	0.000	0.593	-0.053	0.158	0.948
asist_esc	0.551	0.000	1.736	0.201	0.000	1.222	-0.192	0.001	0.825
d_oport	-0.719	0.002	0.487	-0.426	0.000	0.653	-0.539	0.001	0.583
d_remasas	-0.731	0.010	0.482	-0.086	0.504	0.917	0.555	0.000	1.742
d_ambos	-0.206	0.547	0.814	0.028	0.884	1.029	0.480	0.022	1.615
d_gen_jefe	-0.308	0.252	0.735	0.177	0.234	1.193	-0.318	0.056	0.727
d_edociv	-0.154	0.628	0.857	0.178	0.268	1.194	-0.296	0.124	0.744
LR Statistic	402.76			683.70			240.05		
Prob. (LR stat)	0.0000			0.0000			0.0000		
Observaciones	3602			3602			3602		

Fuente: Elaboración propia con base en los microdatos de la ENIGH 2006

Cuadro A.6
Jerarquización de mayor (1) a menor influencia (12) y dirección del impacto de las variables explicativas en la estructura de gasto en educación, alimentación y salud en los hogares rurales con pobreza alimentaria, 2006

Variables	Modelo 1: Educación		Modelo 2: Alimentación		Modelo 3: Salud	
	Signo	Jerarquía	Signo	Jerarquía	Signo	Jerarquía
esc_hog	+	5	+	5	+	6*
esc_jefe	+	6*	+	7*	+	5
hijos	-	8*	+	6*	-	10*
edad_jefe	-	9	-	9*	+	7*
intpc	+	7	+	8	+	8
tam_hog	-	10*	-	12	-	9*
asist_esc	+	4	+	4	-	11
d_ambos	+	3*	+	1	+	2*
d_gen_jefe	-	11*	+	2	+	3*
d_edociv	-	12*	-	11*	+	4*

Fuente: Elaboración propia con base en datos del Cuadro A.2

* No significativo a un nivel de confianza de 90%

Cuadro A.7
Jerarquización de mayor (1) a menor influencia (12) y dirección del impacto de las variables explicativas en la estructura de gasto en educación, alimentación y salud en los hogares rurales con pobreza de capacidades, 2006

Variables	Modelo 1: Educación		Modelo 2: Alimentación		Modelo 3: Salud	
	Signo	Jerarquía	Signo	Jerarquía	Signo	Jerarquía
esc_hog	+	3	+	3*	+	3*
esc_jefe	-	9	-	6*	+	4*
hijos	+	5*	-	7*	-	8*
edad_jefe	-	8	-	5*	+	5
intpc	-	7*	+	4*	-	6*
tam_hog	-	10	-	11	+	1
asist_esc	+	2	+	2*	-	9
d_ambos	+	4*	-	12*	+	2*
d_gen_jefe	+	1	-	9*	-	7*
d_edociv	-	11*	-	8*	-	12*

Fuente: Elaboración propia con base en datos del Cuadro A.3

* No significativo a un nivel de confianza de 90%

Cuadro A.8
Jerarquización de mayor (1) a menor influencia (12) y dirección del impacto de las variables explicativas en la estructura de gasto en educación, alimentación y salud en los hogares rurales con pobreza de patrimonio, 2006

Variables	Modelo 1: Educación		Modelo 2: Alimentación		Modelo 3: Salud	
	Signo	Jerarquía	Signo	Jerarquía	Signo	Jerarquía
esc_hog	+	2	+	3*	+	5*
esc_jefe	+	3*	+	4*	+	3*
hijos	-	9	-	8	-	8*
edad_jefe	-	7*	-	6*	+	6
intpc	+	6*	+	5	+	7
tam_hog	+	5*	-	9	+	4*
asist_esc	+	1	+	2*	-	11
d_ambos	-	8*	+	1*	+	1
d_gen_jefe	-	12	-	12	-	9*
d_edociv	-	10*	-	11*	-	10*

Fuente: Elaboración propia con base en datos del Cuadro A.4

* No significativo a un nivel de confianza de 90%

Cuadro A.9
Jerarquización de mayor (1) a menor influencia (12) y dirección del impacto de las variables explicativas en la estructura de gasto en educación, alimentación y salud en los hogares rurales no pobres, 2006

Variables	Modelo 1: Educación		Modelo 2: Alimentación		Modelo 3: Salud	
	Signo	Jerarquía	Signo	Jerarquía	Signo	Jerarquía
esc_hog	+	2	+	4	+	3
esc_jefe	-	5	+	7*	+	5*
hijos	-	6*	+	6*	-	7*
edad_jefe	+	3*	-	9*	+	4
intpc	+	4	+	8	+	6
tam_hog	-	7*	-	12	-	8*
asist_esc	+	1	+	1	-	9
d_ambos	-	9*	+	5*	+	2
d_gen_jefe	-	10*	+	3*	-	11
d_edociv	-	8*	+	2*	-	10*

Fuente: Elaboración propia con base en datos del Cuadro A.5

* No significativo a un nivel de confianza de 90%

Cuadro A.10
Variabes explicativas en la estructura de gasto en educación, alimentación y salud en los hogares rurales pobres, 2006

Variables	Modelo 1: Educación			Modelo 2: Alimentación			Modelo 3: Salud		
	β	Sig.	Exp (β)	β	Sig.	Exp (β)	β	Sig.	Exp (β)
Constante	-2.948	0.000	0.052	-1.286	0.000	0.277	-2.843	0.000	0.058

esc_hog	0.142	0.000	1.153	0.057	0.000	1.058	0.022	0.181	1.022
esc_jefe	0.000	0.998	1.000	0.013	0.368	1.013	0.042	0.014	1.043
hijos	-0.120	0.006	0.887	-0.062	0.053	0.940	-0.062	0.118	0.940
edad_jefe	-0.016	0.000	0.984	-0.004	0.152	0.996	0.008	0.008	1.008
intpc	0.002	0.000	1.002	0.003	0.000	1.003	0.001	0.000	1.001
tam_hog	-0.028	0.326	0.973	-0.251	0.000	0.778	0.014	0.604	1.015
asist_esc	0.330	0.000	1.391	0.139	0.000	1.149	-0.197	0.000	0.821
d_oport	0.131	0.197	1.140	-0.297	0.000	0.743	-0.248	0.010	0.780
d_remesas	-0.469	0.138	0.626	0.143	0.510	1.154	0.156	0.511	1.169
d_ambos	0.085	0.647	1.089	0.251	0.109	1.286	0.284	0.108	1.329
d_gen_jefe	-0.520	0.027	0.595	-0.154	0.388	0.857	-0.058	0.787	0.943
d_edociv	-0.489	0.117	0.613	-0.125	0.555	0.883	-0.151	0.556	0.860
LR Statistic	465.87			657.99			195.08		
Prob. (LR stat)	0.0000			0.0000			0.0000		
Observaciones	3979			3979			3979		

Fuente: Elaboración propia con base en los microdatos de la ENIGH 2006

Cuadro A.11
Jerarquización de mayor (1) a menor influencia (12) y dirección del impacto de las variables explicativas en la estructura de gasto en educación, alimentación y salud en los hogares rurales pobres, 2006

Variables	Modelo 1: Educación		Modelo 2: Alimentación		Modelo 3: Salud	
	Signo	Jerarquía	Signo	Jerarquía	Signo	Jerarquía
esc_hog	+	2	+	4	+	4*
esc_jefe	+	6*	+	5*	+	3
hijos	-	9	-	8	-	9*
edad_jefe	-	7	-	7*	+	6
intpc	+	5	+	6	+	7
tam_hog	-	8*	-	11	+	5*
asist_esc	+	1	+	3	-	11
d_oport	+	3*	-	12	-	12
d_remesas	-	10*	+	2*	+	2*
d_ambos	+	4*	+	1*	+	1*
d_gen_jefe	-	12	-	10*	-	8*
d_edociv	-	11*	-	9*	-	10*

Fuente: Elaboración propia con base en datos del Cuadro A.10

* No significativo a un nivel de confianza de 90%

Cuadro A.12
Variables explicativas de la probabilidad de que un hogar rural reciba el programa Oportunidades, por nivel de pobreza, 2006

Variables	Pobres alimentarios			Pobres de capacidades			Pobres de patrimonio			No pobres		
	β	Sig.	Exp (β)	β	Sig.	Exp (β)	β	Sig.	Exp (β)	β	Sig.	Exp (β)
Constante	-0.285	0.437	0.752	-2.481	0.250	0.084	1.487	0.011	4.423	1.118	0.000	3.059

esc_hog	0.019	0.345	1.019	0.023	0.541	1.023	0.030	0.149	1.030	-0.053	0.000	0.949
esc_jefe	-0.095	0.000	0.909	-0.142	0.001	0.868	-0.143	0.000	0.867	-0.157	0.000	0.855
hijos	-0.019	0.674	0.981	0.008	0.927	1.008	-0.076	0.096	0.927	-0.085	0.011	0.919
edad_jefe	0.006	0.070	1.006	0.004	0.629	1.004	0.011	0.005	1.011	-0.003	0.312	0.997
intpc	0.001	0.077	1.001	0.004	0.253	1.004	-0.002	0.001	0.998	-0.001	0.000	0.999
tam_hog	-0.004	0.915	0.996	-0.042	0.494	0.959	-0.113	0.003	0.893	0.006	0.853	1.006
asist_esc	0.532	0.000	1.702	0.676	0.000	1.966	0.614	0.000	1.849	0.524	0.000	1.689
dummyremesas	0.421	0.066	1.523	0.327	0.401	1.386	0.258	0.147	1.294	0.264	0.028	1.302
d_gen_jefe	-0.209	0.429	0.812	0.178	0.719	1.195	-0.218	0.403	0.804	-0.365	0.051	0.694
d_edociv	-0.264	0.355	0.768	0.486	0.398	1.626	-0.270	0.404	0.763	-0.770	0.001	0.463
LR Statistic	245.40			79.36			214.37			697.53		
Prob. (LR stat)	0.0000			0.0000			0.0000			0.0000		
Observaciones	1929			517			1533			3602		

Fuente: Elaboración propia con base en los microdatos de la ENIGH 2006

Cuadro A.13

Jerarquización de mayor (1) a menor influencia (10) y dirección del impacto de las variables explicativas en la probabilidad de que un hogar rural reciba el programa Oportunidades, 2006

Variables	Pobres alimentarios		Pobres de capacidades		Pobres de patrimonio		No pobres	
	Signo	Jerarquía	Signo	Jerarquía	Signo	Jerarquía	Signo	Jerarquía
esc_hog	+	3*	+	5*	+	3*	-	6
esc_jefe	-	8	-	10	-	8	-	8
hijos	-	7*	+	6*	-	6	-	7
edad_jefe	+	4	+	7*	+	4	-	5*
intpc	+	5	+	8*	-	5	-	4
tam_hog	-	6*	-	9*	-	7	+	3*
asist_esc	+	1	+	1	+	1	+	1
d_gen_jefe	-	9*	+	4*	-	9*	-	9
d_edociv	-	10*	+	2*	-	10*	-	10

Fuente: Elaboración propia con base en datos del Cuadro A.12

* No significativo a un nivel de confianza de 90%

Cuadro A.14

Variables explicativas de la probabilidad de que un hogar rural pobre reciba el programa Oportunidades, 2006

Variables	β	Sig.	Exp (β)
Constante	0.335	0.166	1.397
esc_hog	0.023	0.088	1.023
esc_jefe	-0.124	0.000	0.884
hijos	-0.040	0.184	0.961
edad_jefe	0.008	0.002	1.008
intpc	-0.001	0.000	0.999

tam_hog	-0.054	0.018	0.947
asist_esc	0.587	0.000	1.798
dummyremesas	0.322	0.013	1.380
d_gen_jefe	-0.148	0.389	0.863
d_edociv	-0.175	0.380	0.839
LR Statistic		573.57	
Prob. (LR stat)		0.0000	
Observaciones		3979	

Fuente: Elaboración propia con base en los microdatos de la ENIGH 2006

Cuadro A.15
Jerarquización de mayor (1) a menor influencia (10) y dirección del impacto de las variables explicativas de la probabilidad de que un hogar rural pobre reciba el programa Oportunidades, 2006

Variables	Signo	Jerarquía
esc_hog	+	3
esc_jefe	-	8
hijos	-	6*
edad_jefe	+	4
intpc	-	5
tam_hog	-	7
asist_esc	+	1
dummyremesas	+	2
d_gen_jefe	-	9*
d_edociv	-	10*

Fuente: Elaboración propia con base en datos del Cuadro A.14

* No significativo a un nivel de confianza de 90%

Cuadro A.16
Hogares rurales pobres. Referentes nacionales y gastos observados en educación, alimentación y salud, por tipo de hogar (gastos trimestrales), 2006

	Gasto en educación	Gasto en alimentación	Gasto en salud
Referente nacional ¹	1,137.2	1,007.0	152.1
<i>Hogares rurales pobres</i>			
Con Oportunidades	420.7	807.7	95.9
Con remesas	797.6	1,212.1	103.8
Con Oportunidades y remesas	365.7	937.6	201.0
Sin Oportunidades ni remesas	516.4	946.6	138.8
Promedio	463.1	891.7	100.2

Fuente: Elaboración propia con base en los microdatos de la ENIGH 2006

Cuadro A.17
Hogares rurales pobres. Índice de Creación de Capacidades y brechas de gasto en educación, alimentación y salud, por tipo de hogar, 2006

	Brecha de gasto en educación	Brecha de gasto en alimentación	Brecha de gasto en salud	Brecha Global	ICC
Con Oportunidades	0.630	0.198	0.370	0.505	0.495
Con remesas	0.299	(0.204)	0.318	0.205	0.795
Con Oportunidades y remesas	0.678	0.069	(0.322)	0.401	0.599
Sin Oportunidades ni remesas	0.546	0.060	0.087	0.379	0.621

Fuente: Elaboración propia con base en los microdatos de la ENIGH 2006

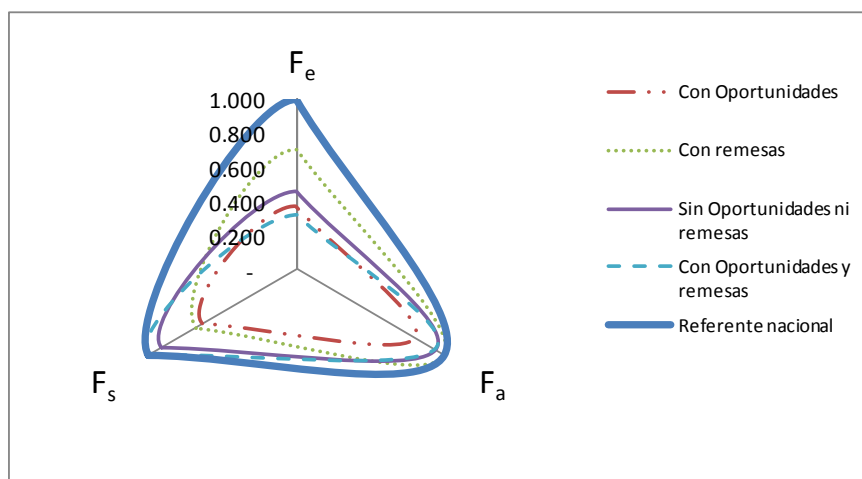
NOTA: Los números entre paréntesis son valores negativos.

Cuadro A.18
Hogares rurales pobres. Índice de Funcionamientos y Conjunto Capacidad, por tipo de hogar, 2006

	IFe	IFa	IFs	Conjunto Capacidad
Con Oportunidades	0.370	0.802	0.630	0.187
Con remesas	0.701	1.050	0.682	0.502
Con Oportunidades y remesas	0.322	0.931	1.322	0.396
Sin Oportunidades ni remesas	0.454	0.940	0.913	0.390

Fuente: Elaboración propia con base en datos del Cuadro A.16

Gráfica A.5
Hogares rurales pobres. Conjunto Capacidad por tipo de hogar, 2006



Fuente: Elaboración propia con base en datos del Cuadro A.18